

ГЕРМАНСКИЕ БРАСЛЕТЫ ИЗ МОГИЛЬНИКА ВОЛОДИ БЛИЗ ПСКОВА

Одной из самых заметных археологических культур эпохи раннего Средневековья на Северо-Западе России является культура псковских длинных курганов (далее — КПДК). Она возникла в середине I тыс. н.э. и существовала вплоть до начала II тыс.

Формирование культуры псковских длинных курганов большинство исследователей сейчас связывают с событиями эпохи Великого переселения народов, однако как конкретные обстоятельства, так и точная датировка этого процесса пока остаются предметом дискуссии.

Уточнить время возникновения КПДК помогают немногочисленные ранние находки. К ним относятся: округлые бронзовые пряжки с хоботковидным язычком с поперечным рифлением; пряжки с рифленой В-образной рамкой; крапчатые стеклянные бусы; округлые бусы из глухого темно-красного стекла; костяные гребни с горбатой спинкой; орнаментированная расчесами керамика типа Заозерье–Узмень.

Общее число таких ранних предметов в памятниках КПДК невелико, и тем большее значение приобретают сведения о каждой находке. В этой связи интересен могильник, из которого происходит целая серия чрезвычайно ранних для этой культуры предметов. Этот памятник до сих пор остается неопубликованным, хотя сведения о нем вошли в основные обобщающие труды по культуре псковских длинных курганов¹.

Курганная группа близ не существующей ныне деревни Володи (территория Псковского р-на Псковской обл.) состояла из 28 насыпей. В 1940 г. Н.Н. Чернягин раскопал здесь 4 длинных кургана².

В 1995 г. памятник был вновь обследован Б.Н. Харлашовым. К этому времени в могильнике насчитывалось 24 кургана, расположенных на возвышенности между правым берегом р. Толбы и впадающим в нее ручьем: 18 округлых насыпей (диаметром от 7–8 до 10 м, высотой от 0,8 до 1,4 м) и 6 длинных (наиболее крупная из них имеет размеры 8,5 × 32 м при высоте до 1,5 м). Курганы расположены двумя компактными скоплениями, разделенными промежутком в 60 м; в обеих частях могильника овальные и длинные насыпи вытянуты вдоль лесной дороги, в направлении с северо-запада на юго-восток³.

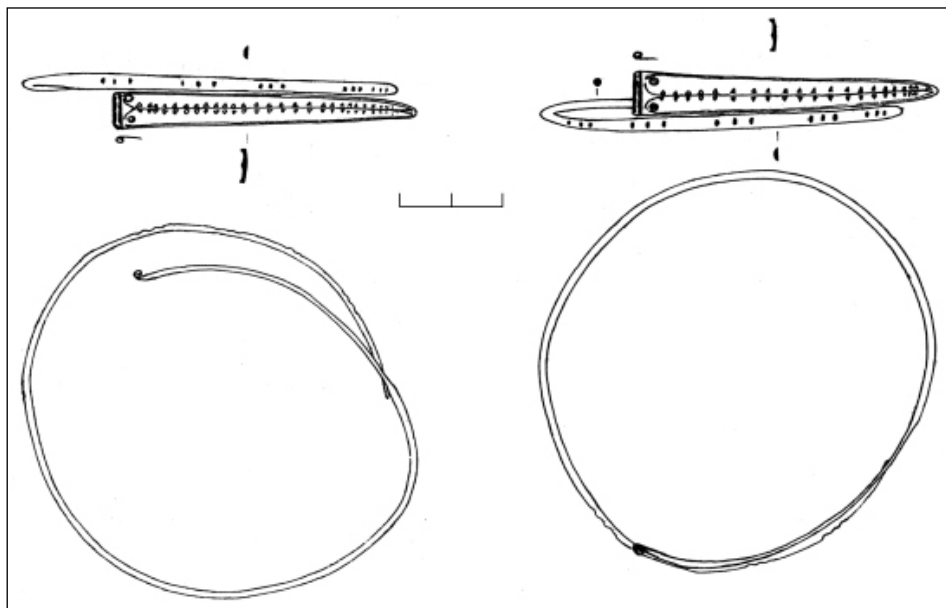


Рис. 1. Серебряные браслеты из кургана 4 могильника Володи.
Рисунок А.А. Александрова, публикуется с любезного разрешения автора

Раскопанный Н.Н. Чернягиным курган № 4 представлял собой невысокую валообразную насыпь размером 6,6–7,6 × 16,8 м и высотой 0,8–0,9 м. По всему основанию насыпи залегал непрерывный слой погребенной почвы (белого подзолистого песка), следовательно, курган был возведен в один прием.

Два серебряных браслета, о которых пойдет речь, происходят из погребения № 2 (захоронение взрослой женщины) и ныне хранятся в фондах Псковского музея-заповедника. Это найденные среди пережженных костей «два серебряных браслета, проволочных с заходящими концами, из которых один пластинчатый орнаментирован треугольниками в два ряда, разделенных продольной выпуклой бровкой, другой тонкий, сегментовидный в сечении, орнаментирован круглыми углублениями. Браслеты были сложены вместе и стояли на ребре. Рядом со скоплением на участке, где попадались отдельные кости, найдена бронзовая спиралька»⁴.

В других погребениях того же кургана были найдены крупный лепной керамический сосуд баночной формы (погребение № 1) и овальная железная пряжка (погребение № 3). Оба предмета узкой датировке не поддаются.

Браслеты из кургана в Володах для культуры псковских длинных курганов нехарактерны. В первую очередь обращает на себя внимание их материал — высокопробное серебро. Серебряные вещи в КПДК крайне многочисленны. Их количество исчисляется единицами, и почти все они представляют собой небольшие вещицы из проволоки или тонкого металлического листа.

Каждый браслет имеет форму полутораоборотной спирали. Сечение спирали на разных участках различно: один конец приблизительно на треть длины браслета расплюснен в пластину, окончание которой закручено в трубочку; сечение другого конца, также на треть общей длины, плоско-выпуклое. Пластинчатый конец снабжен продольными ребрами, вдоль которых идут параллельные линии орнамента. Центральная часть браслета — круглый в сечении дрот.

В целом браслеты с пластинчатыми концами, снабженными продольным ребром и часто украшенными гравированным орнаментом, не редки на территории Восточной и Северной Европы. В частности, они хорошо известны на территории Прибалтики начиная с римского времени и вплоть до VIII–IX вв. Можно указать такие находки в Эстонии⁵, Латвии и Литве⁶, Финляндии⁷.

В VIII–IX вв. браслеты с расширенными пластинчатыми концами с продольным ребром распространяются и в бассейне Днепра. Здесь они известны в смоленских длинных курганах⁸ и в памятниках роменской культуры⁹. Примечательна находка парных браслетов с продольным ребром в погребении № 1 могильника у с. Волынцево: браслеты без следов воздействия огня были положены на остатки трупосожжения сверху¹⁰, аналогично находке в Володах.

Однако у браслетов из Володей есть существенная особенность, отличающая их от всех прочих, — их несимметричность. Они выглядят так, как будто их прототипом стал разрубленный пополам спиральный браслет с одинаковыми уплощенными концами.

Крупные спиральные браслеты и шейные гривны с плоскими с продольным ребром, орнаментированными концами различного завершения известны в древностях Центральной и Северной Европы начиная с римского времени. Как правило, это роскошные золотые вещи, которые могли в первую очередь стать объектом для подражания.

Речь идет о браслетах из германских памятников бассейна Балтийского моря — так наз. *djurhuvudringar*, или *ormhuvudringar*. Это закрученные в спираль крупные кольца с круглой в сечении средней частью

и уплощенными концами, покрытыми штемпельным орнаментом, часто с продольным ребром. Завершаются концы стилизованными звериными головками. Основной район их распространения — шведская провинция Уппланд и балтийские острова Эланд, Готланд, Фюнен и Зеланд, единичные находки таких колец известны на территории Финляндии, Пруссии и Эстонии¹¹.

Такие золотые кольца в Северной Европе датируются в основном III — первой половиной IV в., но часто они становились сокровищами и переживали свое время. Они были встречены, в частности, в камерном захоронении в могильнике Туна в Баделунда (Швеция). Богатое женское погребение содержало две золотые гривны (или браслета) рассматриваемого типа, римский котелок, синие биконические бусы и стеклянный кубок с поддоном, украшенный накладными нитями. По мнению Эрика Нилена, набор вещей (в том числе золотые гривны) позволяет датировать захоронение временем ок. 300 г. или несколько позднее¹².

Сравнительно немногочисленные экземпляры были выполнены из бронзы. В частности, фрагменты таких браслетов были встречены в составе найденного в 1887 г. в Вестерботнии, у дер. Сторкойе, клада бронзовых украшений. Одна из фибул этого клада — поздний экземпляр эстляндско-лифляндской подсерии глазчатых фибул, у других украшений также есть прототипы на территории Эстонии. По мнению автора публикации, клад оказался в земле в первой половине IV в. и является свидетельством прямых торговых связей между Вестерботнией и Прибалтикой, скорее всего Северной Эстонией, в римское время¹³.

Серебряные браслеты такого облика единичны, но известны. Например, можно назвать фрагмент такого кольца из могильника Саха в Эстонии (Харьюмаа)¹⁴.

Несмотря на всю необычность своего облика, браслеты из Володей не уникальны в памятниках культуры псковских длинных курганов. Очень похожий браслет был встречен при раскопках С.Г. Попова на городище Сторожинец¹⁵.

Сторожинецкий браслет был изготовлен из бронзы и тоже орнаментирован, хотя и выглядит более «простым» по сравнению с дорогими экземплярами из Володей. Он найден при расчистке постройки, стоявшей на юго-восточном краю площадки городища. Помимо браслета, в пределах постройки были собраны: двенадцать 14-гранных бусин из синего стекла с четкими или «мягкими» гранями, часть бронзового язычка пряжки, другие металлические предметы и черепки лепных сосудов. Постройка на

основании данных радиоуглеродного анализа датируется второй половиной VI — первой четвертью VII в. (554...624 cal AD)¹⁶.

Известен обломок еще одного такого браслета, также из бронзы, из кургана 2 в Жеребятино, раскопанного К.В. Кудряшовым в 1911 г., ныне хранящийся в Государственном Эрмитаже. Часть этого обломка — пластинчатая с тремя продольными ребрами — плавно переходит в дрот округлого сечения. Фрагмент браслета был единственной находкой в захоронении¹⁷.

Все эти памятники сосредоточены на сравнительно небольшом пространстве Восточного Причудья. Здесь же известны довольно широкие пластинчатые браслеты с продольными ребрами (Городня, к. 13, п. 3; Горско; Вербково, к. 1, п. II).

Пока неясно, как заполнится хронологический разрыв между древностями римского времени и конца V–VI вв., когда браслеты типа Володей оказываются в памятниках культуры псковских длинных курганов. Нужно обратить внимание на два факта. Во-первых, змеиноголовые браслеты германского севера — роскошные вещи, долго и бережно хранившиеся, зачастую переживавшие свой век. Во-вторых, все больше накапливается свидетельств того, что значительная часть характерных предметов убора КПДК изготавливалась одновременно небольшой партией (может быть, даже руками одного мастера) и распространялась на определенной территории.

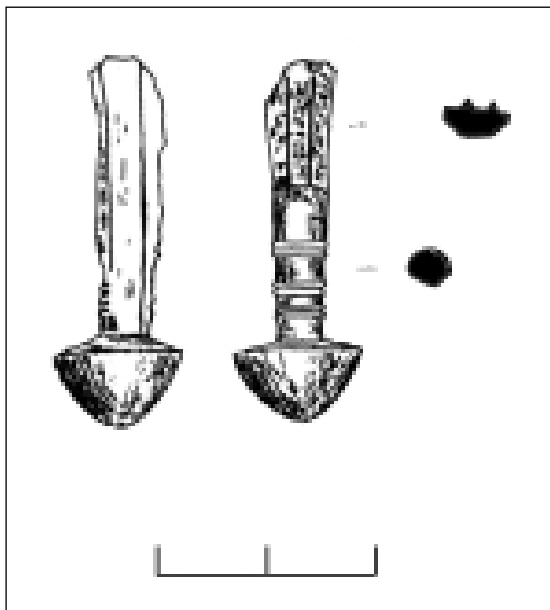


Рис. 2. Фрагмент бронзового
ременного наконечника
из кургана 1 могильника
Володи. Рисунок А.А. Алек-
сандрова, публикуется с лю-
безного разрешения автора

В качестве предварительной гипотезы можно предположить, что прототипом найденных в памятниках Восточного Причудья браслетов оказалась сломанная старинная змеиноголовая гривна, возможно, свернутая в браслет. Это не единственная вещь римского времени, в середине I тыс. н.э. оказавшаяся в лесной полосе Восточной Европы.

По образцу старинного змеиноголового кольца и были изготовлены парные браслеты из Володей, ставшие, в свою очередь, образцом для изготовления бронзовых браслетов. Как ни странно, более дешевый сторожинецкий экземпляр производит ощущение более законченного, продуманного по своей форме, возможно, следующего (вместе с жеребятиным?) за браслетом из Володей.

Косвенным подтверждением ранней даты браслетов из Володей может служить и тот факт, что в другом кургане того же могильника найден еще один предмет, относящийся к столь же раннему времени. Речь идет об обломке ремennого наконечника из кургана № 1.

Вообще, литые наконечники ремней также не свойственны КПДК, как и серебряные браслеты. Поясной набор псковских длинных курганов включал, помимо пряжек, разнообразные накладки, изготовленные из тонкого металлического листа, а роль ремennых наконечников играли концевые обоймы из металлического листа. Литые наконечники ремней известны всего в трех комплексах (Володи, Ситенка, Сууре-Рысна), причем все эти вещи разнородны и не принадлежат к распространенным в КПДК типам¹⁸.

Наконечник из Володей сопоставляется с находками из тарандов Северо-Восточной Эстонии и поздних дьяковских городищ (Троицкое, Щербинское, Огубское, Борисоглебское) и датируется большинством исследователей в рамках III–IV/V вв.¹⁹

Недавно И.О. Гавритухин и А.М. Воронцов вновь обратились к подобным поясным наконечникам с территории Восточной Европы и сопоставили их с центрально- и североευропейскими аналогиями. По мнению авторов, «рассматриваемые наконечники не имеют местных прототипов и явно связаны с кругом северо- и центральноевропейских переработок провинциально-римских образцов. Некоторые из восточноевропейских находок являются импортом или их близкой имитацией. Большинство принадлежит особым сериям, сложившимся в ходе, наверное, сравнительно кратковременных избирательных контактов групп из Центральной Европы с севером Восточной Прибалтики и более восточными регионами». Наконечник из Володей можно причислить к выделенной этими авторами восточноевропейской серии Харачой–Жуковка. Нижняя хронологическая граница восточноевропейских

серий таких ременных наконечников, по мнению этих авторов, определяется в рамках II — начала III вв. Определить их верхнюю границу труднее, но вряд ли она выйдет за пределы V в. н.э.²⁰

Таким образом, могильник Володи демонстрирует нам серию очень ранних для культуры псковских длинных курганов находок, восходящих скорее всего к североевропейским германским образцам позднеримского времени, а в случае с браслетами — послуживших прототипами серии местных украшений.

¹ *Чернягин Н.Н.* Длинные курганы и сопки (археологическая карта) // Этногенез восточных славян. (Материалы и исследования по археологии СССР. № 6.) М.; Л., 1941. Т. 1. С. 102; *Седов В.В.* Длинные курганы кривичей. (Свод археологических источников. Вып. Е1–8.) М., 1974. С. 49. № 146.

² *Чернягин Н.Н.* Отчет о раскопках курганов в Середкинском, Полновском и Гдовском районах Псковского округа в 1940 г. // Архив Института истории материальной культуры РАН (СПб.). Ф. 35. 1940 г. Д. 35. С. 44–54.

³ *Харлашов Б.Н.* Обследование могильников культуры длинных курганов на восточном побережье Псковского озера // Археология и история Пскова и Псковской земли. 1995: материалы семинара. Псков, 1996. С. 133, рис. 2.

⁴ *Чернягин Н.Н.* Отчет о раскопках курганов... С. 52–53.

⁵ *Moora H.* Die Eisenzeit in Lettland bis etwa 500 n. Chr. I. Teil: Die Funde (Õpetatud Eesti Seltsi Toimetused XXV). Tartu, 1929. Taf. 26: 4; 1938: 440–445; *Moora X.* Клад V века, найденный в Реола, близ г. Тарту // Swiatowit. 1962. Т. 24. S. 343–351. Рис. 3.8; *Шмидельм М.Х.* Археологические памятники периода разложения родового строя на северо-востоке Эстонии (V в. до н.э. — V в. н.э.). Таллин, 1955. Рис. 20: 9, 32: 9; 1959: табл. IX: 11, 12.

⁶ *Aspelin J.R.* Antiquités du Nord finno-ougrien. V. L'Age du Fer. Antiquités des provinces baltiques. Helsinki; SPb., P., 1884. S. 343. Fig. 1850, 1851; *Latvijas PSR Arheologia.* IV. Riga, 1974. Pl. 37: 34, 41: 32, 34; *Stubavs A.* Kentes pilskalns un apmetne. Riga, 1976. Tabl. 3: 8; *Kazakevičius V.* Plinkaigalis kapinynas (Lietuvos Archeologija, 10). Vilnius, 1993. Pav. 187: 2, 23, 191: 2; *Vaitkumskienė L.* The formation of a warrior elite during the Middle Iron Age in Lithuania // *Archaeologia Baltica.* 1995. № 1. P. 94–106. Fig. 2; *Graudonis J.* The Finery of the ancients Semigallians // *Lietuvos Archeologija.* 2001. № 21. P. 55–62. Fig. 5: 5, 6, 9: 5, 6; *Graudonis J.* Lielupes krastos pirms gadu simtiem. Arheoloģiskie pētījumi Jaunsviorlaukas pagastā. Riga, 2003. S. 20: 5, 6.

⁷ *Kivikoski E.* Die Eisenzeit Finnlands. Bildwerk und Text. 2st ed. Helsinki, 1973. Taf. 33: 262, 50: 454.

⁸ *Седов В.В.* Длинные курганы кривичей. Табл. 26: 20; *Шмидт Е.А.* Курганы у пос. Колодня // Смоленские древности. Вып. 4: Курганные могильники VIII–X веков центральной части Смоленского Поднепровья. Смоленск, 2005. С. 101–145. Илл. 7: 7–8; *Он же.* Курганный могильник у дер. Купники (Василевщина) // Смоленские древности. Вып. 4: Курганные могильники VIII–X веков центральной части Смоленского Поднепровья. Смоленск, 2005. С. 5–53. Илл. 7: 8–10.

⁹ *Ляпушкин И.И.* Городище Новотроицкое (МИА. № 74.) М.; Л., 1958. С. 188; *Григорьев А.В.* Северская земля в VIII — начале XI века по археологическим данным. (Труды Тульской археологической экспедиции. Вып. 2.) Тула, 2000. С. 134–136.

¹⁰ *Березовець Д.Т.* Дослідження на території Путивльського району, Сумської області // Археологічні пам'ятки УРСРБ III. Київ, 1952. С. 242–250. С. 248, 249. Табл. I: 3.

¹¹ *Kivikoski E.* Die Eisenzeit Finnlands. Taf. 50: 457; *Nowakowski W.* Das Samland in der römischen Kaiserzeit und seine Verbindungen mit dem römischen Reich und der barbarischen Welt. Marburg; Warszawa, 1996. Taf. 86: 7; *Quast D.* Ein skandinavisches Spathascheidenmundblech der Völkerwanderungszeit aus Pikkjärve (Pölvamaa, Estland) // Jahrbuch des Römisch-Germanischen Zentralmuseums Mainz. 51. Jahrgang 2004. S. 254–256.

¹² *Tuna i Badelunda. Guld — kvinnor — båtår* / ed. E. Nylén, B. Schönbäck. 1. Västerås, 1994 (Västerås kulturnämnds skriftserie, 27); 2. Västerås, 1994 (Västerås kulturnämnds skriftserie, 30). S. 1: 24, 34.

¹³ *Hjärne E.* Bronsfyndet från Storkåge // Fornvännen. Årgång 12. (Stockholm, 1917). S. 147–172.

¹⁴ *Quast D.* Ein skandinavisches Spathascheidenmundblech... Abb. 9: 3.

¹⁵ *Понов С.Г.* Городище Сторожинец // Краткие сообщения Института археологии. 1987. Вып. 198. С. 49. Рис. 3: 17.

¹⁶ *Понов С.Г., Хвоцинская Н.В.* Некоторые итоги изучения Гдовского района (К 30-летию Гдовского отряда Института истории материальной культуры РАН (СПб.)) // Археология и история Пскова и Псковской земли: Семинар имени академика В.В. Седова : материалы ЛII заседания, посвящ. памяти профессора А.Р. Артемьева. Псков, 2007. С. 205.

¹⁷ *Кудряшов К.* Отчет о раскопках 1911 г. в Гдовском уезде // Записки Императорского Русского археологического общества. 1913. Т. IX. С. 244–247.

¹⁸ *Гамченко С.С.* Исследование курганов у д. Сытенки, на левом берегу р.Луги в 1908 г. // ЗОРСА. 1913. Т. IX. С. 163–221. Рис. 12; *Аун М.* Курганные могильники Сууре-Рысна и Лаосина V // Известия АН ЭССР. Серия общественных наук. 1985. Т. 34. № 4. С. 353. Рис. 3.

¹⁹ *Смирнов К.А.* Дьяковская культура (материальная культура городищ междуречья Оки и Волги) // Дьяковская культура. М., 1974. С. 52. Рис. VI: 18.

²⁰ *Гавертухин И.О., Воронцов А.М.* Фибулы верхнеокско-донского водораздела: двучленные прогнутые подвязные фибулы // Лесная и лесостепная зоны Восточной Европы в эпохи римских влияний и Великого переселения народов. Тула, 2008. С. 48.