

Ранне-средневековый могильник в нагорном Дагестане

А. И. Лавров

Разведка археологических памятников в бассейне р. Казикумухского Койсу (Дагестанская АССР) проведена автором этих строк во

время этнографической экспедиции к лакам летом 1949 г.

В 1½ км от с. Кули (Кулинского р-на), на противоположном от селения берегу реки есть занятая посевами поляна Луттуар („Нижняя равнина“). По словам жителей, там неоднократно находят кремневые

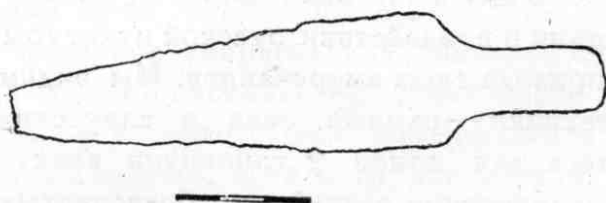


Рис. 1. Бронзовый наконечник дротика с отломанным концом (1/2 н. в.).

наконечники стрел. В 1 км севернее с. Кули (по дороге на с. Сумбат) местный житель вскрыл могилу, среди инвентаря которой обнаружил характерный для эпохи ранней бронзы плоский бронзовый наконечник дротика (рис. 1). Где-то в окрестностях с. Кули дважды находили бронзовые топоры, судя по описанию, — кобанского типа. Черепки старинной глиняной посуды, по словам жителей, часто находят на берегу реки между с. Кули и с. Хосрек. В самом с. Кули при постройке домов неоднократно открывали древние погребения. В обрыве левого берега ручья Цлученнал-них, протекающего у западной окраины села, обнажился ранне-средневековый могильник, о пробных раскопках которого будет сказано далее. Недавно обнаружен жителями могильник у окраины с. Убра (Лакского р-на), состоящий из погребений в каменных ящиках.

Богато представлены в этих местах и более поздние памятники: сложная система оборонительных сооружений XVI—XVII вв. у с. Цудахар (крепость, 3 отдельно стоящих башни и несколько брустверов) остатки ханской крепости в с. Кумухе (Лакского р-на), боевые башни (с. Кули — 1, с. Кумух — 1; кроме того, собраны сведения о существовании в прошлом башен в селах Убра — 3, Шаукра — 1, Куркли — 4,

Кули — 1 и Вачи — 1), соборная мечеть в с. Кумух, построенная, по преданию, в 778—779 гг., древний подземный водопровод в с. Кумухе, могилы в разных местах с. Кумух (Гази-Мандала — ум. 923—924 гг., Гази-Каландара — нач. II тысячелетия н. э., героя борьбы с Надир-шахом персидским — Муртузали сына Сурхай-хана 1, ум. в 1741—1742 гг., и др.).

Убедившись, что Кулинскому ранне-средневековому могильнику грозит гибель, я решил на пробу раскопать одно из его погребений.

Перед началом раскопок ознакомился с инвентарем, обнаружен-

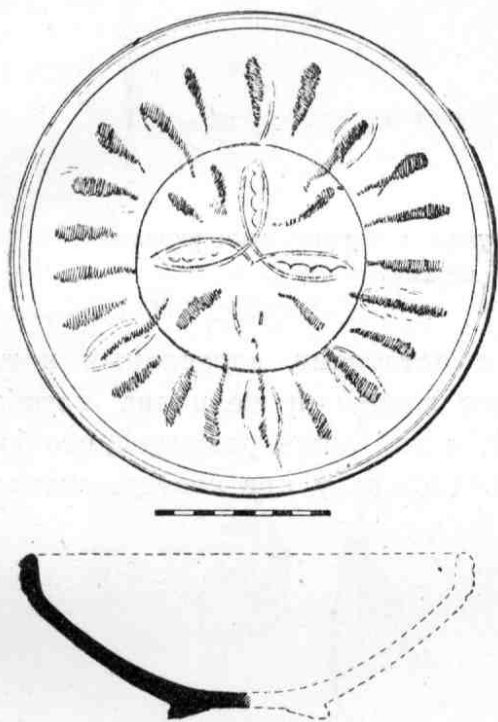


Рис. 2. Глиняная миска. Вид сверху и ее разрез.

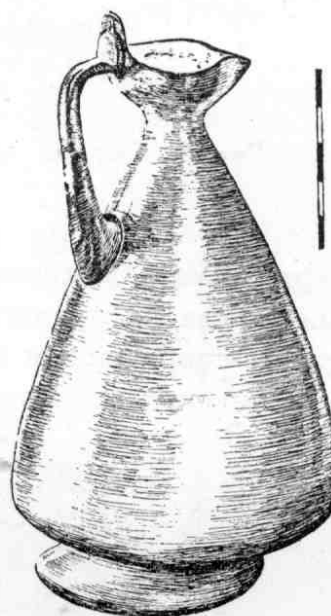


Рис. 3. Кувшинчик из стекла (2/5 н. в.).

ным в раскопанном жителями погребении этого же могильника. Там оказались: тонкий расписной браслет из черного непрозрачного стекла, массивная бронзовая ручка от большого сосуда (котла?) в виде жгута, дно тонкого стеклянного сосуда малинового цвета, несколько крупных бусин (одна — из раскрашенной пасты), кусок хорошо сохранившейся кожи (обувь или колчан?), украшенной кожаной аппликацией (растительный орнамент), и 2 бронзовые тонкие палочки (длиной около 20 см), унизанные полыми внутри латунными шариками (диаметром около 1 см каждый), покрытыми штампованным растительным орнаментом. Один конец этих палочек увенчан бронзовой фигуркой, в точности повторяющей форму „серьги или височной привески“ из катакомб Кобани (VI в. н. э.).¹ Раскопавший эту могилу сообщил, что она представляла собою каменный ящик с покойником, лежавшим головой на восток, лицом обращенным на север.

¹ Материалы по археологии Кавказа, VIII, стр. 92 и табл. XLVI, рис. 17.

Раскопанная мною могила находилась на глубине 2 м и представляла собой каменный ящик без дна. Могила заполнена землей. Погребенный в ней мужчина лежал на спине, головою на В, а лицо было обращено на С. Руки вытянуты вдоль туловища. На костяке, вдоль

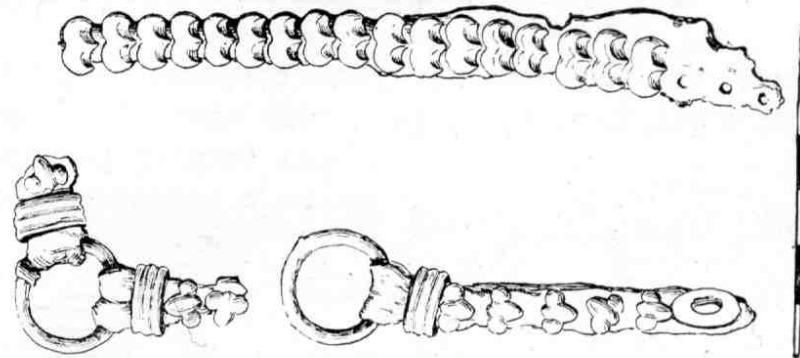


Рис. 4. Остатки кожаной портупеи с бронзовыми украшениями и кольцами.

туловища, лежала железная шашка с остатками деревянных ножен и следами дерева на рукоятке. Размеры шашки и величина изгиба ее аналогичны современным кавказским, с той лишь разницей, что боевой конец ее значительно более тонкий. Справа у ног костяка оказались:

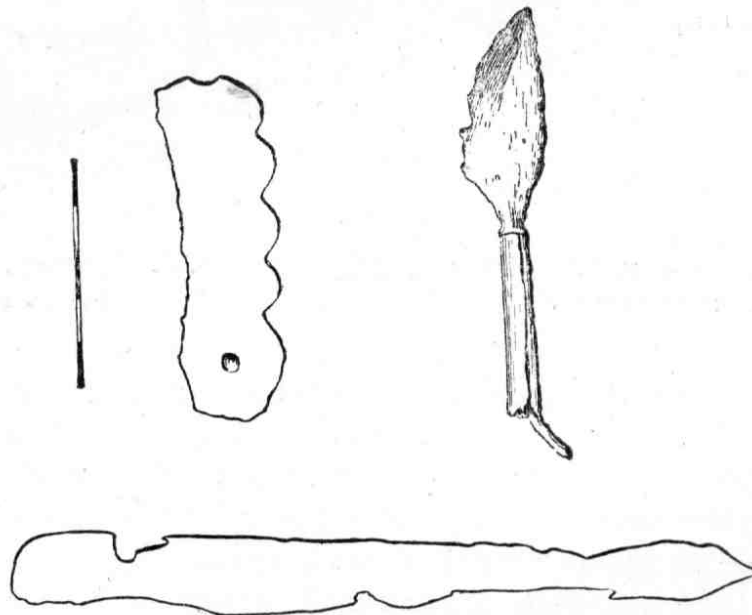


Рис. 5, 6 и 7. Железная обоймица, железный наконечник стрелы и костяная накладка от лука.

расписная глиняная миска (диаметр 25 см) с поливой (рис. 2) и стеклянный кувшинчик (рис. 3). Внутренняя часть миски покрыта бледно-зеленой краской, поверх которой изображены темнозеленые и коричневые листья и потеки. Тесто (красное), форма и обжиг миски очень хорошие. Кувшинчик сделан из тонкого коричневого пузырчатого стекла. Во время выдувания кувшинчик был несколько деформирован.

Около таза найдены остатки кожаной портупей с бронзовыми колечками и украшениями (рис. 4). В выбросах земли со средней части могилы обнаружены: железная пилообразная обоймица с остатками железного гвоздя (рис. 5), железный наконечник стрелы (трехгранный)

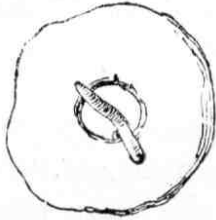


Рис. 8. Перламутровая пряжка с бронзовым язычком.



Рис. 10. Обломок расписной бусины из черного стекла с тремя желтыми пятнышками, соединенными между собою белыми линиями, и с двумя пестрыми глазками, раскрашенными от центра к краям последовательно синим, белым, красным, белым, зеленым и снова белым цветами.

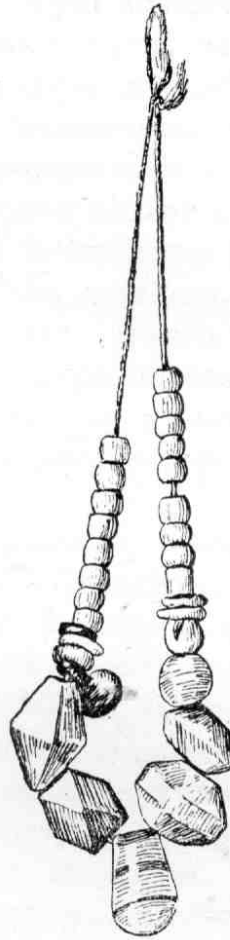


Рис. 9. Бронзовая пуговка в виде гирьки и 29 бус: 16 одинаковой формы мелких из желтой пасты, 6 разной формы мелких из зеленой и синей пасты, 1 (над бронзовой пуговкой) из зеленого стекла, 5 граничных из сердолика и 1 (в центре) из агата.

с остатками дерева, в которое он всажен (рис. 6), тонкая костяная накладка, от оконечности лука с надрезом для прикрепления тетивы (рис. 7), перламутровая пряжка с бронзовым стержнем (рис. 8). Около груди и головы собрано 29 бус и одна бронзовая пуговка в виде литой гирьки (рис. 9).

К нашим находкам позже прибавилась одна разбитая крупная бусина черного цвета с нарисованными на ней разноцветными глаз-

ками и белыми черточками (рис. 10). Ее нашли на территории могильника местные жители.

Раскопанная могила относится, повидимому, к VIII—X вв. Инвентарь раскопанной жителями могилы также датируется этим же или несколько более ранним временем. Могильник в целом иллюстрирует культуру высокогорного Дагестана перед вторжением или во время вторжения туда арабов. Характерно, что обряд погребения не мусульманский и не христианский. Значит, в указанный период здесь продолжали существовать местные „языческие“ верования. Само собой разумеется, что добытых материалов недостаточно для других выводов. Факт нахождения в могиле воина только одной стрелы может быть объяснен отсутствием в местных горах леса. Последнее обстоятельство заставляло жителей экономно снабжать покойника изделиями из древесины.

В заключение отмечу, что находки ранне-бронзовых изделий и кремневых наконечников стрел говорят в пользу того, что высокогорная часть Дагестана в ранне-бронзовую эпоху (во всяком случае) уже была освоена человеком.