

13. Michael F. A nation in exile building an alternate Tibet // TR. Vol. XXI. № 6. June 19. P. 10.
14. Уиннингтон А. Указ. соч. С. 159.
15. Sharma S.L. Tibet: self — determination in politics among nations. New Dehli, 1988. P. 180.
16. Овчинников В. Путешествие в Тибет. М., 1957. С. 33.
17. China Dayly (далее — CD). 1994. March.
18. Kawaguchi Ekai. Three years in Tibet. Madras. P. 234.
19. Овчинников В. Указ. соч. С. 32.
20. Michael F. Rule... P. 138.
21. CD. 1996. June 13.
22. Michael F. Rule... P. 138.
23. Ibid.
24. Ibid.
25. Ekwall R.B. Religious observances in Tibet: Patterns and function. Chicago etc., 1964. P. 125.
26. Ibid.
27. Ibid. P. 71.
28. Ibid. P. 71–72.
29. Ibid. P. 93.
30. Ibid. P. 97.
31. Ibid. P. 101.
32. Ibid. P. 97.
33. Kewley V. Op. cit. P. 319.
34. Ekwall R.B. Op. cit. P. 101.
35. Patterson G.N. China and Tibet: background to the Revolt // The China quarterly. 1960. № 1. Jan.-Marth. P. 92.
36. Ekwall R.B. Op. cit. P. 97.

В.Е. Ларичев

**ВРЕМЯ, СВЕТИЛА И МИФОЛОГИЯ В ЗНАКАХ
И ОБРАЗАХ ИСКУССТВА ЭПОХИ ПАЛЕОМЕТАЛЛА ЯКУТИИ
(АСТРАЛЬНЫЙ АСПЕКТ СЕМАНТИКИ
НАСКАЛЬНЫХ ИЗОБРАЖЕНИЙ СРЕДНЕЙ ЛЕНЫ)**

Посвящая эту статью Александру Михайловичу Решетову, близкому мне по духу другу и сотоварищу со времени совместной учебы на Восточном факультете Ленинградского университета, отмечу одну примечательную черту многогранной деятельности его как блестящего, широких интересов востоковеда, этнографа и организатора научных исследований. Он всегда проявлял глубокий интерес к археологии востока Азии, что и предопределило мой выбор сюжета публикации, одинаково, надеюсь, любопытного как для археологов, так и этнографов из тех, кто увлечен познаниями духовной культуры человека на разных этапах его эволюции.

Вводные замечания. Астрономические знания и разработанные на основе их приемы счисления времени, космогония и космология аборигенов Сибири восходят в истоках своих к достижениям в том же самом их далеких предков — творцов древних культур северной окраины Азии от эпохи палеолита до средневековья (см., для примера, Ларичев, 1993; 2003). Астрономия, календаристика и космологические представления относятся к бесценному достоянию малочисленных народов азиатской части России и как таковые заслуживают детального изучения, важного для выявления существенного вклада северян в развитие мировой культуры и сохранения достижений ее.

Постановка проблемы. Российские этнографы за многие лета изучения культур коренных обитателей Сибири собрали исключительной ценности материалы, связанные с представлениями их о Небе, светилах, в целом о Мире, о способах отслеживания времени по месяцам, сезонам и годам, лунным и солнечным, а также об астральных элементах религии и календарной подосновы культово-обрядовых действий¹.

До сих пор остается, однако, далеким от решения фундаментально значимый вопрос истоков формирования всех этих знаний аборигенной среды в исторической, охватывающей не века, а тысячелетия перспективе. Получить ответ на него — прямая задача археологов, но она не будет решаться всерьез до тех пор, пока они не откажутся от странного убеждения, что человек «доцивилизационной» эпохи и «нецивилизированных» краин жил вне забот об отслеживании времени, т.е. не имел упорядоченного календаря, ни лунного, ни солнечного. Такая позиция обусловливается уверенностью исследователей в том, что население Северной Азии заимствовало большую часть астрономических знаний и всего связанного с ними извне от творцов культур ранних цивилизаций юга континента — Китая, Индии, Ирана, государств Средней Азии и Ближнего Востока, а не наследовало их от своих предков, которые начали первоначальное освоение региона, а затем, завершив его в древнекаменном веке, стали безраздельными хозяевами «сибирских земель». Но именно такой альтернативный традиционному ответ предлагает новая наука о первобытности, астроархеология, главная цель которой — изучение самой сложной из проблем: интеллектуальной и духовной составляющей древних и средневековых культур Евразии, в основу которой закладывались естественно-научные знания, а не «религиозные заблуждения». Эта «непопулярная» пока в гуманитарии наука включает в орбиту своих интересов палеоастрономию, палеокалендаристику и палеомифологию с их специфическими методами исследований, не востребованных традиционной археологией. Первобытное искусство — одна из базовых сфер приложения усилий

астроархеологов по доказательному, уровня точных наук, раскрытию семантики образов его, знаков и символов.

Проблема заключается в том, чтобы выявить в информационном контексте их искомое — астрономию, системы счисления времени и мироведческие установки.

Источники и характерные особенности знаково-образных композиций. Методика раскрытия их информационного контекста.

Среди наскальных изображений, связанных со святилищами эпохи неолита, бронзы и раннего железного века Восточной Сибири — Прибайкалья, Забайкалья, юга и центра Якутии, значительный интерес вызывают ряды коротких, вертикально ориентированных черточек, линий или округлых пятен и неотрывно связанные с ними разного вида зооморфные и антропоморфные фигуры, реалистические, стилизованные, а то и фантастические в нереальности (рис. 1). Такие художественные, часто исполненные охристой краской панно представляют собой «своды» источников, весьма подходящих для проведения астроархеологических реконструкций. Для этого следует лишь каждую из подобных композиций воспринимать «иероглифического» типа «текстом», а ряды элементарного вида знаков и связанные с ними сложные по очертаниям фигуры и символы «прочитывать» записями чисел, а затем использовать их для интерпретационных реконструкций всего запечатленного на каменных плоскостях святилищ как нечто особо ценного, не подлежащего забвению, достойного закрепления в памяти живущих и для передачи грядущим поколениям.

Избранная для изучения композиция, обнаруженная более полувека назад в бассейне Средней Лены при обследовании святилища Тиит-Ары, относится именно к такой категории источников².

Композиция с изображением змия святилища Тиит-Ары. Числовой аспект знаково-образных записей. Тестирование чисел для определения информационной значимости их.

Правую часть композиции составляют три фигуры — ромбовидная, не закрашенная внутри, схематичная антропоморфная (?) и совмещенное с нею изображение змия (см. на рис. 2, соответственно, литеры *a*, *b*, и *в*). В центральной зоне размещаются три расположенные одна над другой строчки коротких и вертикально ориентированных линий (см. на рис. 2 цифры *10*, *16* и *9*, отражающие количество знаков в строчках). К ним слева примыкает компактная группа разной конфигурации и величины пятен. Всего их *6*. Общее количество фигур и знаков — $3(a, b, в) + 10 + 16 + 5 + 9 = 44$.

Две характерные особенности позволяют констатировать неслучайность числовой составляющей отдельных структур композиции:

1) «золотая» пропорциональность отношений количеств знаков в строчках *10* и *16*, а также в скоплении пятен *6* и строчки *9* —



Рис. 1. Знаково-образные композиции, характерные для святилищ эпохи бронзы и раннего железного века Якутии и Бурятии (Баин-Хара, долина р. Чикой; расшифровку одной из композиций см. Ларичев, 2006).

$$10 : 16 = 0,625;$$

$$6 : 9 = 0,6666\dots,$$

что свидетельствует о целенаправленном включении в каждую из структур совершенно определенного количества элементов;

2) календарно-астрономический характер чисел, определяющих количество линий в каждой из строчек и общего числа их во всей композиции, что подтверждается тестированием:

— число 10 кратно *синодическому* (смещение относительно Солнца) обороту Луны — 10 сут. : 29,5306 сут. = 0,3386 $\approx 1/3$ *син. мес.*;

— число 16 отражает длительность *синодического периода* от новолуния до суток начала ущерба диска Луны (17-й, «ущербный» день месяца, наступает после 3-х ночей полнолуния);

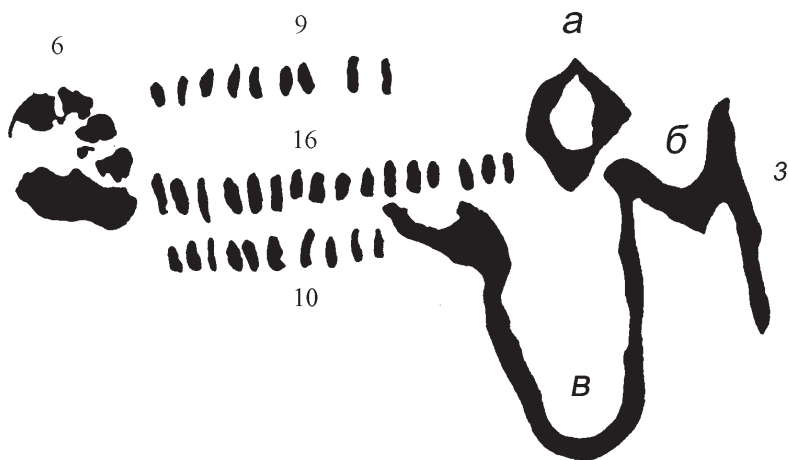


Рис. 2. Композиция святилища Тиит-Ары (Якутия, Средняя Лена). Линейные знаки, пятна и фигуры. Количественный аспект структур знаково-образного текста.

— число 9 кратно *сидерическому* (смещение относительно звезд) обороту Луны — 9 сут. : 27,32 сут. = 0,3294 $\approx 1/3$ *сид.* мес.;

— число 44 кратно *синодическому* обороту Луны — 44 сут.: 29,5306 сут. = 1,4899 $\approx 1\frac{1}{2}$ *син.* мес.;

— число 1 (литера *а*) есть символ суток, единения времени дня и ночи, базовый элемент любой из счетных систем времени;

— число 2 (литеры *б* и *г*) есть усредненный период продолжительности невидимости Луны — новолуния;

— число 3 (литеры *а*, *б*, *в*) есть период продолжительности наблюдения любой из фаз Луны, когда не фиксируется изменение конфигурации ночного светила (из-за меры разрешающей способности глаза человека).

Изложенное позволяет оценить знаково-образную композицию святилища Тиит-Ары как счетную систему отслеживания лунного времени, базовую часть которой составлял цикл длительностью $1\frac{1}{2}$ синодического месяца.

Реконструкция порядка считывания знаков. Эргономичность цикла и его своеобразные особенности. Проигрывш возможных вариантов счисления позволил выявить оптимальный (см. рис. 3): начинать следует с фигур *а*, *б*, *в*, приняв их, положим, за сутки новолуния и появления на небосклоне первого серпа; затем считывались справа налево линии строчек *10* и *16*, после них — *6* пятен и в конце

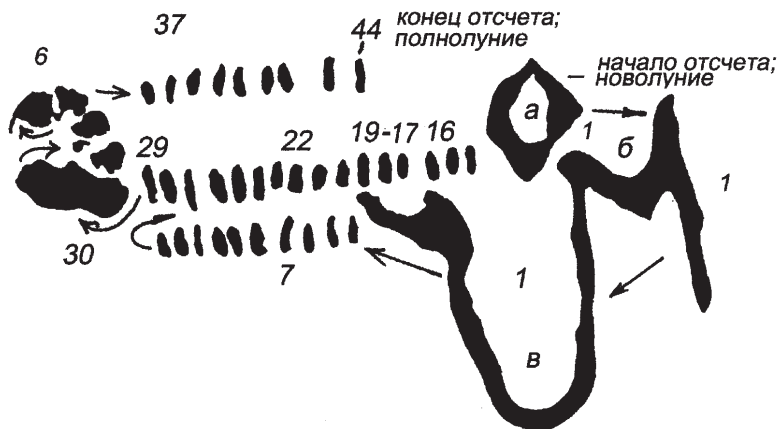


Рис. 3. Порядок считывания фигур, линий и пятен. Знаки, определяющие фазы: *a* — новолуние; *v* (змея) — первый серп; 7 — первая четверть; 16 — последний день наблюдения полнолуния; 17–19 — ущерб; 22 — первая четверть; 29–30 — новолуние; 37 — первая четверть второго месяца; 44 — канун новолуния.

отсчета — *слева направо* линии строчки 9. Рациональность такого порядка счисления заключается в том, что он позволял фиксировать фазы Луны (см. на рис. числа 7 (первая четверть); 16 (последний день наблюдения полнолуния); 17 (начало ущерба); 22 (последняя четверть — знак размещен прямо над знаком первой четверти — 7); финал синодического оборота (29 и 30 сут.); 37 (первая четверть второго месяца); 44 (канун полнолуния второго месяца; само же полнолуние приходилось на ромбовидный знак *a*, с которого начинался отсчет очередного цикла той же длительности).

Выбор в качестве базового период $1 \frac{1}{2}$ синодического месяца определялся, надо полагать, двумя соображениями:

1) каждый очередной цикл начинался с фазы, *противоположной фазе предшествующего* (если первый определяло, допустим, новолуние, то второй определяло, напротив, полнолуние и т.д.); эта ритмика облегчала отслеживание времени относительно короткими периодами в течение каждого из сезонов в году;

2) каждый двукратный проход цикла выводил на рубеж окончания трех лунных месяцев, своеобразных «сезонов» лунного года, близких началу сезонов солнечных, определяемых моментами солнцестояний и равноденствий. Так, счисление первых трех месяцев ($44 \text{ сут.} \times 2 = 88 \text{ сут.}$) подводило к порогу окончания осеннего астрономического сезона и началу зимнего (89 сут., после чего

следовали дни зимнего солнцеворота, которые приходились на фигуры *б* и *в*).

Реконструкция системы счисления лунного года. После восьмикратного прохода по всем знакам композиции счисление подходило к порогу окончания лунного года:

$$44 \text{ сут.} \times 8 = 352 \text{ сут.}$$

Недостающие двое суток считывались по фигурам *а* и *б* (обычная для древних календарных систем интеркаляционная (дополняющая) операция), что и завершало счисление годового периода:

$$352 \text{ сут.} + 1 (a) + 1 (b) = 354 \approx 354,367 \text{ сут.}$$

Следовательно, изображение змия (*в*) было predetermined знаком необходимости окончания счета и перехода к счислению очередного года (оно, понятно, опять начиналось с фигуры *а*, что обеспечивало стабильность совмещения фаз Луны с теми же примерно знаками).

Реконструкция систем выравнивания лунного счета времени с временем солнечным. Оно осуществлялось двумя способами:

1) по окончании счисления лунного года, которое завершалось на знаке *б*, в счетную систему интеркалировались 11 суток, что и выводило на рубеж окончания солнечного года; эти 11 суток считывались по знакам, следующим за *б*: *в* (змий) и 10 линий нижней строчки –

$$354 \text{ сут.} + 1(в) + 10 \text{ сут.} = 365 \approx 365,242 \text{ сут.};$$

2) по окончании счисления трех лунных лет, которое завершалось на знаке *б*, в счетную систему интеркалировались 33 дня, что и выводило на рубеж окончания солнечного трехлетия; эти сутки считывались по знакам, следующим за *б*: *в* (змий), 10 линий нижней строчки, 16 линий средней строчки и 6 пятен –

$$(354 \text{ сут.} \times 3) + 1(в) + 10 + 16 + 6 \text{ сут.} = 1095 \text{ сут.};$$

$$1095 \text{ сут.} : 365,242 \text{ сут.} = 2,9980 \approx 3 \text{ солн. года.}$$

Мифологический контекст композиции. Обратиться к этой теме позволяют фигуры правой части ее — *а*, *б* и *в*. Из них *в*, изогнутый дугой змий, не вызывает при истолковании особых затруднений. Это существо есть образное воплощение идеи времени и вечной текучести его, что отражают волнообразные изгибы тела рептилии, зеркальные реплики реальных зигзагов смещения Луны в небесном пространстве. Змий, помимо того, символизировал или серп возрожденного месяца (если на *а* приходились сутки новолуния), или, напротив, «умирающее» ночное светило (если на *а* приходилось полнолуние), когда на диске появлялось темное пятно ущерба («печать смерти» на лике светила). Змий, наконец, воспринимался в астральной мифологии «пожирателем» Луны, когда начинался «темный» период ее синодического цикла, связанный с днями уменьшения диска до тончайшего серпа. Этот сюжет как раз и запечатлен в компози-

ции: распахнутая пасть змия нацелена на знаки 17, 18 и 19, на которые приходится или сутки начала ущерба полного диска (если *a* определяла новолуние (см. на рис. 3 соответствующие числа), или сутки исчезновения Луны с небосклона (если на *a* приходилось полнолуние). Поскольку изменение фаз ночного светила определяет позиция его относительно Солнца, то, выходит, змий мог восприниматься образом лунным или солнечным в зависимости от астрономических обстоятельств.

Фигура *a* символизировала собою Луну в фазе или новолуния, или полнолуния, в зависимости от того, какой цикл считывался, нечетный или четный. Но это был и знак некоего места, откуда после новолуния (слияние воедино Луны и Солнца) исходил «новорожденный» месяц, знак суток превращения ночного светила в идеально круглых очертаний диск (*символ противостояния* в небесном пространстве Луны и Солнца).

Наибольшие затруднения вызывает интерпретация значимости фигуры *b*, а определяются они схематичностью образа, воплощенного в ней. Если это, допустим, антропоморф, согнутая в локте рука которого держит за хвост змия, то, возможно, он представляет собой некое всесильное божество, направляющее ход времени, движения светил, а быть может, и все происходящее в поднебесном пространстве. Но такая интерпретация не более чем гипотеза, подтверждение ее потребует привлечения дополнительных источников.

Разной величины и конфигурации пятна левой части композиции призваны отразить примечательные события в «жизни» Луны: или времени новолуния, неомении и последующего роста серпа (если *a* определяла новолуние), или времени полнолуния и начала ущерба (если *a* определяла полнолуние). Эти *b* знаков, образующие вместе «раздробленную» фигуру округлых очертаний, подобную *a*, об разной идентификации не поддаются из-за их схематичности. Поэтому в оценке их пришлось ограничиться лишь календарно-астрономическим комментарием.

Краткие итоги исследования. Информационный контекст наскальных изображений эпохи поздней бронзы и раннего железного века горно-таежных регионов Сибири значительно более емок и широк, чем представляется обычно при традиционных приемах их изучения. Образно-знаковые тексты святилищ охотников, рыболовов, собирателей и скотоводов Северной Азии заключают в себе «записи» высокого уровня естественно-научных знаний и связанных с ними астрального характера мифологических представлений. Подтверждение оправданности видения и того, и другого в композициях сибирских писаниц — актуальная задача археологического искусствоведения нового века.

1. Памятники культуры народов Сибири и Севера (вторая половина XIX — начало XX в). Л.: Изд-во «Наука», 1977; Природа и человек в религиозных представлениях народов Сибири и Севера (вторая половина XIX — начало XX в). Л.: Изд-во «Наука», 1976; Симченко Ю.Б., Смоляк А.В., Соколова З.П. Календари народов Сибири // Календари в культуре мира. М.: «Наука»; Издательская фирма «Восточная литература», 1993. С. 201–243; Анисимов А.Ф. Космологические представления народов Севера. М.; Л.: Изд-во Академии наук СССР, 1959; Ларичев В.Е. Святилище созвездия Малая Медведица (астрономические аспекты наскальных изображений и астральные корни мифологии народов Сибири) // Северная Азия и соседние территории в средние века. Новосибирск: Изд-во «Наука», 1992. С. 8–25; Ларичев В.Е. Лунные и солнечные календари древнекаменного века // Календарь в культуре мира. М.: «Наука»; Издательская фирма «Восточная литература», 1993. С. 38–69; Ларичев В.Е. Круг Времени (реконструкция систем счисления времени и пространственных представлений обитателей Томского Приобья эпохи раннего средневековья) // Ежегодник — 2002 Тобольского музея-заповедника. Тобольск: Изд-во Администрации Тюменской области, 2003. С. 50–74; Ларичев В.Е. Реконструкция систем счисления времени культуры плиточных могил Забайкалья и семантика образов художественного творчества эпохи палеометалла (по материалам знаково-символической композиции святилища Байн-Хара, Бурятия) // Теория и практика археологических исследований. Вып. 2. Барнаул: Изд-во Алтайского университета, 2006 (в печати).

2. Подробности см.: Окладников А.П., Запорожская В.Д. Петроглифы Средней Лены. Л.: Изд-во «Наука», 1972. С. 52–53, 212, табл. 108,3).

С.А. Маретина

СКАЗИТЕЛИ И МИФЫ У АНДАМАНЦЕВ

С древнейших времен, практически с самого рождения человеческих сообществ, появляется миф, поначалу миф в зачаточной форме, через посредство которого живущее поколение воспринимает от своих предшественников — пусть в самом отрывочном, не всегда однозначном виде — их опыт и представления об окружающем мире. Эти представления с течением времени обрастают новыми деталями, претерпевают изменения, но в основе своей отражают изначальный взгляд народа на свой мир. Человека нельзя представить себе без религиозных представлений — именно через них строились его отношения с окружающей природой, со всей средой их обитания. Как пишет Тэйлор в своей знаменитой «Первобытной культуре», многочисленные дискуссии по этому вопросу так и не выявили племен, «вовсе не имеющих религии»¹. Конечно, раннее, так называе-