

**Краниологические материалы из биджинских курганов в контексте межгрупповой изменчивости населения тагарской культуры**

*г. Санкт-Петербург*

Тагарские курганы многочисленны, и их раскопки дают значительный антропологический материал, давно привлекающий внимание исследователей. Первые исследования тагарских черепов были проведены в конце XIX века К.И. Горощенко [1898; 1900]. В дальнейшем эта тема освещается в работах Г.Ф. Дебеца [1931; 1932; 1936; 1948], В.П. Алексеева [1961; 1973; 1975], С.С. Красновидовой (неопубл. материалы), А.Г. Козинцева [1971; 1972; 1977] и др. исследователей. Однако, если краниологический статус тагарцев в целом можно считать достаточно хорошо изученным, на сегодняшний день существует множество нерешенных вопросов, касающихся межгрупповой изменчивости тагарского населения. Эти вопросы особенно актуальны в свете исследований внутренней хронологии и взаимоотношений различных этапов тагарской культуры.

Одной из сложнейших проблем в изучении тагарской культуры является интерпретация памятников биджинского типа. Их промежуточная хронологическая позиция между подгорновскими и основной массой сарагашенских комплексов сомнений не вызывает. Труднее выявить причину трансформации подгорновских памятников в комплексы биджинского, а затем сарагашенского этапа. Разница между захоронениями смежных этапов, на первый взгляд, не столь велика, однако комплекс инноваций не вполне соответствует логике естественного развития памятников тагарской культуры. Погребения биджинского облика скорее демонстрируют механическую смесь разнородных элементов. В них нет специфических изделий, свойственных только этому типу памятников, а все обнаруженные предметы известны нам либо по подгорновским, либо по сарагашенским комплексам. Памятники биджинского типа немногочисленны и существовали, по-видимому, непродолжительное время. Это отчетливо видно по материалам комплексов с несколькими захоронениями (например, Ай-Дай II, к. 4). Тем не менее за сравнительно короткий период был осуществлен переход от индивидуальных погребений к массовым захоронениям в склепах. Увеличение числа погребенных повлекло за собой появление специально оформленных входов для совершения подхоронений, а сами трупы, по крайней мере в некоторых случаях, стали подвергаться предварительной обработке и, возможно, бальзамированию. Столь

существенные единовременные изменения практически во всех сферах культуры могли произойти только под мощным внешним воздействием, вероятно связанным с притоком нового населения. В связи с этим данные антропологии приобретают большое значение для уточнения статуса биджинских погребений.

В распоряжение автора данной работы поступили краниологические материалы из могильников подгорновского (Усть-Чуль, Есино II), биджинского (Белое озеро I, Ай-Дай II) и сарагашенского (Катюшкино, «72 км», Ай-Дай I, Ай-Дай III, Летник II, Узун-Хыр). За небольшим исключением (Катюшкино) все эти могильники расположены в южной части Минусинской котловины. Пригодными для измерения оказались 214 черепов (118 мужских и 96 женских).

Мужские серии могильников юга Минусинской котловины характеризуются длинной, узкой мозговой коробкой, долихокранной либо мезокранной по черепному указателю. Исключение составляет серия из Есино II: ее отличает от других широкая мозговая коробка. По высотно-продольному указателю все серии из тагарских погребений ортокранны, черепная коробка погребенных из могильника Ай-Дай II (биджинский этап) гипсикранная. Высотный диаметр черепа имеет средние размеры. По высотно-поперечному указателю очень различаются сарагашенские серии. Черепа из «72 км» и Ай-Дая II — акрокранные, из Ай-Дая I — метриокранные, из Ай-Дая III — тапейнокранные. Все подгорновские серии и черепа из Белого озера (биджинский этап) метриокранны. Лоб у всех средней ширины и средненаклонный. Лицо средней высоты при достаточно большой ширине, ортогнатное либо мезогнатное по углам лицевого профиля (кроме Ай-Дая III, где оно прогнатное). Орбиты во всех группах среднеширокие и низкие либо широкие при средней и малой высоте; по указателю от максиллофронтале — хамеконхные или мезоконхные и от дакриона — хамеконхные. Нос средней высоты (кроме серии из Есино II, где высота носа большая) и достаточно узкий, сильно выступающий. Нос чаще мезоринный по указателю, лепторинный встречается в сериях из могильников «72 км», Ай-Дай I, Ай-Дай III, хамеринный — в Ай-Дая II и Усть-Чуле. Носовые кости малой либо средней ширины. Надпереносье во всех группах высокое («72 км», Летник II, Узун-Хыр, Есино II) либо очень высокое (Ай-Дай I, Ай-Дай II, Ай-Дай III, Белое озеро, Усть-Чуль). Лицо резко профилировано в горизонтальной плоскости. Исключение составляет серия из могильника Летник II, отличающаяся более слабой профилированностью. Клыковая ямка во всех группах средней глубины. Несмотря на некоторые различия, все вышеперечисленные мужские серии в целом представляют собой единый морфологический тип.

Женские серии из указанных могильников имеют черепную коробку большой длины, узкую либо среднеширокую. По ее высоте сарагашенские серии распадаются на две группы: с высокой («72 км», Ай-Дай II и Летник II) и низкой (Ай-Дай I и Ай-Дай III) черепными коробками. Черепа из подгорновских погребений и Белого озера средние по высоте. Среди сарагашенских черепов преобладают долихокранные, среди подгорновских — мезокранные. По продольно-высотному указателю сарагашенские серии также разнообразны (Ай-Дай I и Ай-Дай III — хамекранные; Узун-Хыр и Летник II — ортокранные; черепа из «72 км» — гипсикранные). Все подгорновские и биджинские черепа ортокранны и метриокранны. Лоб средненаклонный, средней ширины в сарагашенских группах и широкий — в подгорновских и биджинских. Лицо средних размеров в сарагашенских сериях (лишь женщины из «72 км» имеют высокое лицо) и широкое и высокое в подгорновских и биджинских. По углам лицевого профиля оно ортогнатное либо мезогнатное, за исключением женщин из Белого озера, которым присущ прогнатизм. Орбиты низкие или средневысокие, в сарагашенских группах — средней ширины, в подгорновских и биджинских — широкие. По указателю орбиты — мезоконхные. Нос по ширине и по высоте средний, кроме серии из Белого озера (там высокий и широкий), носовой указатель сильно варьирует. Ширина носовых костей также сильно варьирует: от очень малых размеров до больших. Надпереносье достаточно высокое в сарагашенских сериях и очень высокое в подгорновских и биджинских. Лицо резко профилировано в горизонтальной плоскости. Исключение составляет серия из Ай-Дая III, которая отличается более слабой горизонтальной профилированностью в верхней части. Клыковая ямка средняя или малая. Таким образом, фиксируется определенное сходство подгорновских и биджинских серий между собой. Сарагашенские же серии, довольно сильно отличаясь от предыдущих, не обнаруживают сколько-нибудь выраженного внутреннего единства.

Из описания серий видно, что при сохранении в целом единого морфологического типа, характеризующегося долихокранной либо мезокранной черепной коробкой и резкой горизонтальной профилированностью, отдельные серии имеют свои особенности в строении мозговой и лицевой частей черепа. В этой связи представляется целесообразным проведение межгруппового анализа с привлечением сравнительных материалов из литературы. Для сравнительного анализа были использованы данные А.Г. Козинцева и С.С. Красновидовой [Козинцев, 1977] по следующим могильникам тагарской культуры:

- Барсучиха I, V, VI, VII (сарагашенский этап, северная группа);
- Сарагашенское озеро (сарагашенский этап, северная группа);
- Копьево (сарагашенский этап, северная группа);

Кичик-Кюзюр I (биджинский и сарагашенский этапы, северная группа);  
Улуг-Кюзюр I (биджинский этап);  
Саргов улус (сарагашенский этап, северная группа);  
Малые Копены III (сарагашенский этап, северная группа);  
Кызыл-Куль (сарагашенский этап, южная группа);  
Самохвал (сарагашенский этап, северная группа);  
Сыда (сарагашенский этап, правобережная группа);  
Туран I (сарагашенский этап, правобережная группа);  
Туран II (сарагашенский этап, правобережная группа);  
Туран III (сарагашенский этап, правобережная группа);  
Тагарский остров к.42 (сарагашенский этап, правобережная группа);  
Гришкин Лог I (подгорновский этап).

При статистической обработке краниометрического материала использовался канонический анализ по 14 признакам. Это три основных диаметра черепной коробки, наименьшая ширина лба, скуловой диаметр, верхняя высота лица, ширина орбиты от максиллофронтале, высота орбиты, высота и ширина носа, угол выступания носа, симотический указатель, назомалярный и зигомаксиллярный углы.

В мужских сериях в первом каноническом векторе (КВ I), отражающем 25.3 % изменчивости, наиболее важными признаками являются симотический указатель и ширина орбиты. И в КВ I и в КВ II большие нагрузки приходятся на три основных диаметра черепной коробки, зигомаксиллярный угол и наименьшую ширину лба. В КВ II определяющим является угол выступания носа. Значительную роль играют также зигомаксиллярный угол и скуловая ширина. В КВ III главную роль играют поперечный диаметр черепа, угол выступания носа и ширина орбиты. Как видно из рис. 1, в пространстве первого и второго канонических векторов мужские серии разделились на 5 групп. В верхней части локализуются биджинские серии (Белое озеро, Ай-Дай II и Улуг-Кюзюр). Отдельную группу образуют подгорновские могильники. Сарагашенские серии занимают все пространство графика и разделяются на 3 группы. При этом наблюдается определенная территориальная дифференциация сарагашенских серий: в левой нижней части находятся серии из южных памятников, верхнюю правую часть занимают группы из памятников, расположенных севернее г. Абакана, а правую нижнюю — тагарские серии из памятников правобережья Енисея. Исключение составляет серия из Узун-Хыра, который находится в 25 км к северу от г. Абакана. На графике он занимает крайнее положение слева. Эта серия характеризуется длинным, достаточно узким, низким черепом, малой шириной лица, узкими орбитами и малой высотой носа. Возможно, это отличие связано с достаточно большой продолжительно-

КВ II

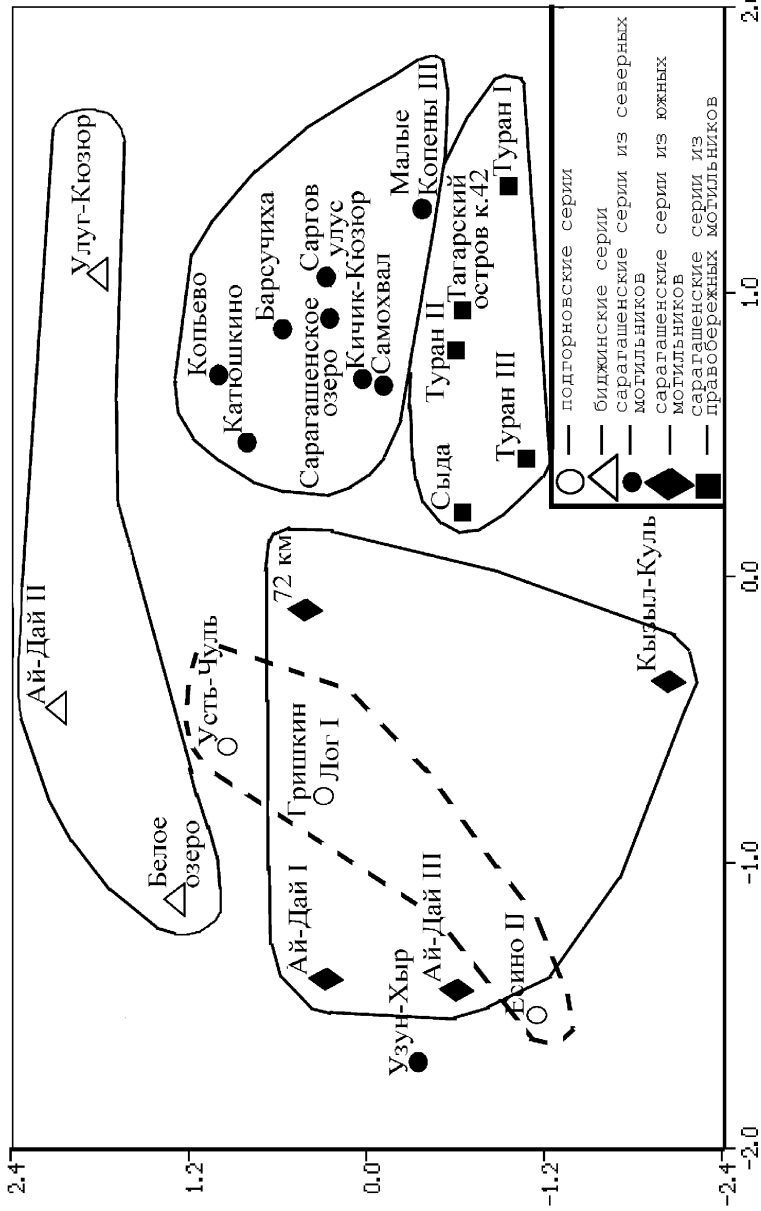


Рис. 1. Положение мужских серий тагарской культуры в пространстве I и II канонических векторов

стью существования этого могильника или его нахождением на стыке южной и северной групп.

По результатам канонического анализа в женских сериях нагрузки на признаки распределились несколько иначе. В КВ I, отражающем 27.7 % изменчивости, наиболее важное значение имеет ширина орбиты. Также значительную роль играют высота черепной коробки, наименьшая ширина лба, скуловой диаметр, верхняя высота лица, ширина носа и назомаллярный угол. В КВ II достаточно значимыми оказываются высота черепной коробки, наименьшая ширина лба и угол выступания носа. В КВ III определяющей является высота носа. Как и в мужских сериях, выделяются подгорновская и три сарагашенские (южная, правобережная и памятники севернее г. Абакана) группы (рис. 2). Биджинскую серию представляет только Ай-Дай II. Правую часть графика занимают подгорновские могильники. Эти серии отличаются довольно большой верхней высотой лица. В центральной части графика располагаются южные сарагашенские комплексы. Серии из памятников, расположенных севернее г. Абакана, занимают правую верхнюю часть (они обладают большой высотой носа и достаточно низкой верхней высотой лица), а нижнюю — правобережные серии (для них характерна наименьшая высота носа). Узун-Хыр, как и в мужских группах, наиболее сильно отличается от всех остальных могильников. Эта серия обладает наибольшей верхней высотой лица. По ряду признаков он близок к подгорновским памятником и достаточно сильно отличается от сарагашенских.

Канонический анализ был повторен для мужских сарагашенских серий, т.е. были исключены из рассмотрения подгорновские, биджинские и смешанные биджинско-сарагашенские и подгорновско-сарагашенские группы. В результате нагрузки на диаметры черепа (особенно поперечный) значительно уменьшились, при этом большие нагрузки на угол выступания носа приходятся как КВ I, так и в КВ III. В отличие от предыдущего варианта анализа в этих векторах значительную роль играет симотический указатель. В КВ II наибольшие нагрузки приходятся на поперечный и высотный диаметры и скуловую ширину. Деление на 3 группы (южная, правобережная и памятники севернее г. Абакана) сохраняется и в этом случае.

Результаты кластеризации расстояний Махаланобиса представлены на дендрограммах (рис. 3, 4). Как видно на дендрограмме (рис. 3), мужские серии разбились на 2 основных кластера: один образуют подгорновские, южные сарагашенские памятники и Белое озеро (биджинский), а второй — сарагашенские правобережные и северные. В этот же кластер попал могильник Усть-Чуль. Наибольшим своеобразием отличается Ай-Дай II. В женской группе кластерный анализ также выявляет две группы (рис. 4). Один кластер объединяет все сарагашенские северные и южные комплексы

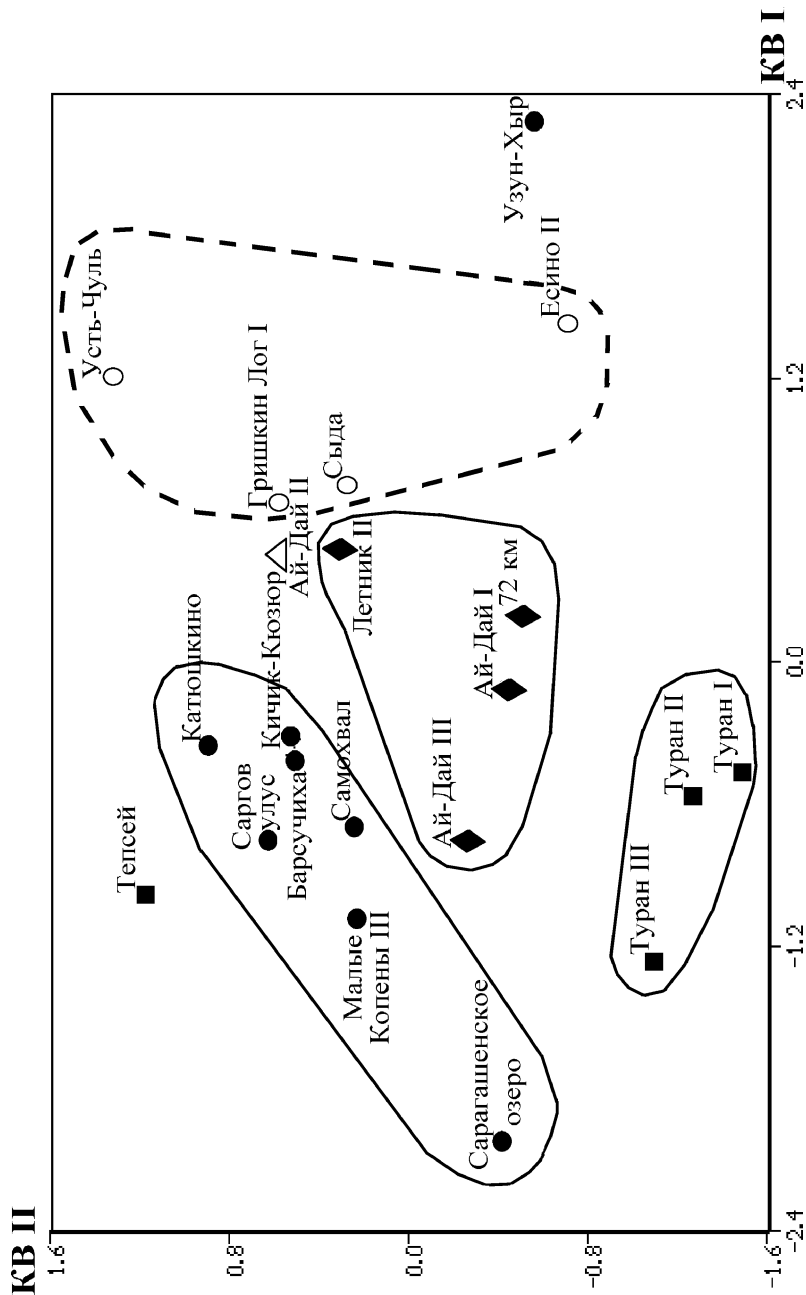


Рис. 2. Положение женских серий тагарской культуры в пространстве I и II канонических векторов (условные обозначения — см. рис. 1.)

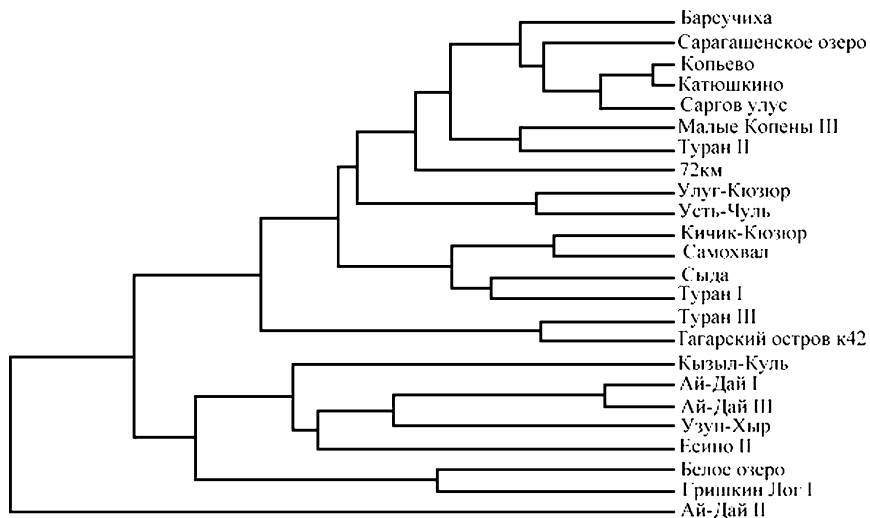


Рис. 3. Результат кластеризации матрицы обобщенных расстояний Махаланобиса между мужскими сериями тагарской культуры.

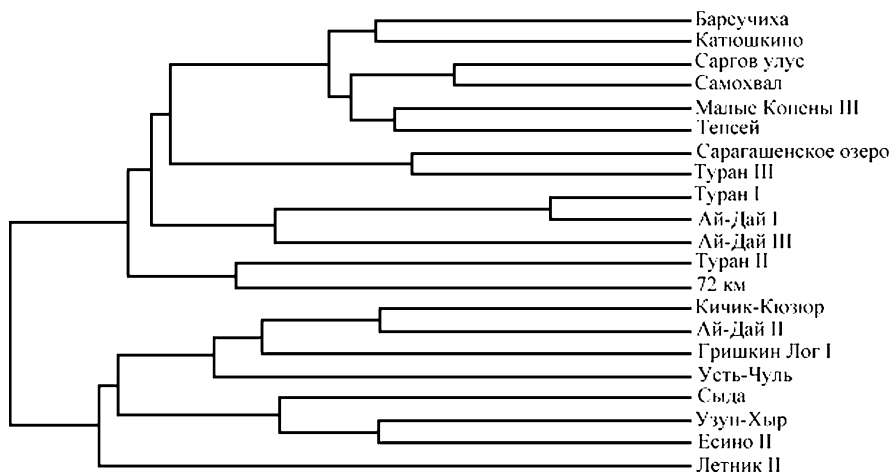


Рис. 4. Результат кластеризации матрицы обобщенных расстояний Махаланобиса между женскими сериями тагарской культуры



и большую часть правобережных. Второй кластер образуют подгорновские серии, биджинские и часть правобережных сарагашенских.

Таким образом, если серии подгорновского и биджинского времени обоих полов не обнаруживают существенных различий, то в сарагашенских группах, как у женщин, так и у мужчин, выявляется деление на три локальных варианта. Это скорее всего результат определенной географической дифференциации, происходившей в процессе роста численности населения и развития материальной культуры тагарцев.

Серии из памятников биджинского типа по краниометрическим данным характеризуются определенным своеобразием. Причем по целому ряду признаков они отличаются от сарагашенского населения даже в большей степени, чем подгорновцы. Это особенно заметно по могильнику Ай-Дай II, который отличается от сарагашенских памятников, расположенных на одном с ним могильном поле, больше, чем любой из учтенных автором подгорновских комплексов. Такая ситуация, с антропологической точки зрения, выглядит странной, если исходить из хронологической последовательности памятников: подгорновские — биджинские — сарагашенские. Существующие противоречия снимаются, если допустить, что биджинские могильники оставлены пережиточным подгорновским населением, продолжавшим свое существование уже после прихода первых сарагашенцев. Выделение этой разновидности комплексов в особый тип памятников необходимо и закономерно, однако в данном контексте они не могут рассматриваться как особый биджинский этап тагарской культуры, поскольку должны существовать параллельно с ранними сарагашенскими комплексами. Окончательное решение вопроса возможно только с привлечением дополнительных антропологических материалов и построением полной хронологической колонки памятников в нескольких отдельно взятых археологических микрорайонах. Прежде всего это касается юга Хакасии, где исследована серия биджинских и сарагашенских могильников, но до сих пор нет ни одного комплексно раскопанного подгорновского памятника.

В ходе обработки краниологических данных тагарской культуры также выявилось деление сарагашенских серий на три локальных варианта: южный, правобережный и северный, включающий памятники, расположенные на левом берегу Енисея севернее широты г. Абакана. Примечательно, что локализация южного варианта антропологического типа сарагашенцев практически полностью совпадает с географией распространения сарагашенских сосудов на поддонах. Возможно, подобные отличия имеются и в инвентаре других групп, но эта тема требует особого изучения.

## **Литература**

- Алексеев В.П.* Палеоантропология Хакасии эпохи железа // Сб. МАЭ. 1961. Т. 20.
- Алексеев В.П.* К происхождению таштыкского населения Южной Сибири // Проблемы археологии Урала и Сибири. М., 1973.
- Алексеев В.П.* Антропологические данные о локальных различиях населения тагарской культуры // Первобытная археология Сибири. Л., 1975.
- Горощенко К.И.* Гипсовые погребальные маски и особый вид трепанации в курганах Минусинского округа. М., 1898.
- Горощенко К.И.* Курганные черепа Минусинского округа // Описания Минусинского музея. Минусинск, 1900. Вып. 2.
- Дебец Г.Ф.* Еще раз о белокурой расе в Центральной Азии // Советская Азия. 1931. Вып. 5–6.
- Дебец Г.Ф.* Расовые типы Минусинского края в эпоху родового строя // Антропологический журнал. 1932. Вып. 2.
- Дебец Г.Ф.* Брюнн-Пшедмост, Кро-Маньон и современные расы Европы // Антропологический журнал. 1936. Вып. 3.
- Дебец Г.Ф.* Палеоантропология СССР // Труды Института этнографии АН СССР. 1948. Т. 4.
- Козинцев А.Г.* Демография тагарских могильников // СЭ. 1971. № 6.
- Козинцев А.Г.* Антропологический материал из могильников Туран I, II, III // Вопросы антропологии. 1972. Вып. 41.
- Козинцев А.Г.* Антропологический состав и происхождение населения тагарской культуры. Л., 1977.