

*С.Л. Санкина*

## **НОВЫЕ МАТЕРИАЛЫ К СКАНДИНАВСКОЙ ПРОБЛЕМЕ: СРЕДНЕВЕКОВЫЕ ГРУППЫ ИЖОРСКОГО ПЛАТО**

Проблема взаимодействия Древней Руси и норманнов актуальна для историков уже не одно столетие. Начиная с XVIII в. русско-скандинавские отношения, которые отразились в экономике, культуре и социальном строе Древней Руси, являются предметом исследования и острых дискуссий. Известно, что население Древней Руси не отличалось антропологической однородностью. По данным краниологии традиционно принято выделять собственно славянский, финский и балтский антропологические компоненты. Однако исследования последних лет показали, что в составе древнерусского населения также выделяется и скандинавский компонент.

На территории Древней Руси изучено большое количество памятников, содержащих элементы скандинавской материальной культуры, однако костным материалом из них антропологи, как правило, не располагают. Вещевые комплексы обычно датируются IX в. и не позднее XI в. Этими временными рамками, по мнению большинства исследователей, и ограничивается эпоха активного взаимодействия Руси и норманнов. Известно также, что элементы и традиции какой-либо культуры могут восприниматься и распространяться среди иноэтничного населения на значительной территории и без широкого участия непосредственных носителей. Как правило, к такому результату приводят интенсивные военные и торговые контакты. Примером подобной «экспансии» может служить распространение древнерусской курганной культуры в XI–XIII вв. При относительном единобразии археологических памятников единство антропологического состава наблюдалось лишь вдоль западной границы государства.

Известно, что германский краниологический вариант в целом чрезвычайно своеобразен и может быть достоверно выделен в инородной среде. Сочетание признаков, отличающее герман-

цев от большинства европейских народов, в частности славян, не соответствует нормальным внутригрупповым корреляционным связям. Внутри групп высотные размеры черепа и лица связаны, как правило, положительной корреляцией, тогда как большинство германских серий (в том числе все скандинавские) характеризуются сочетанием низкого свода черепа с высокими лицом и орбитами. К сожалению, в работах западных исследователей отсутствуют данные о горизонтальной профилировке и выступании носовых костей у германцев, но теоретически предполагается, что представители этих народов отличаются европеоидным, резко профилированным лицом.

Балты и близкое к ним по морфологии население западных территорий Древнерусского государства, а также большинство прибалтийско-финских народов отличаются, напротив, сочетанием высокого черепа с низкими орбитами. Этот фактор, несмотря на совпадение ряда других характеристик, отчетливо разделяет германцев и указанные народы.

В настоящее время в распоряжении антропологов есть средневековые мужские серии черепов с древнерусских территорий, которые с большой долей вероятности можно отнести к скандинавским. Это серии из Шестовиц близ Чернигова, кладбища на Земляном Городище Старой Ладogi и курганного могильника Куреваниха-2 на реке Мологе. Группы датируются X–XII вв. Погребения были совершены в соответствии с христианским обрядом и не содержали вещей. Их вероятная этническая принадлежность устанавливается по антропологическим данным и косвенно подтверждается данными археологии. Там, откуда происходят эти группы, в более ранних памятниках были обнаружены вещи скандинавской культуры.

В могильниках Ижорского плато также были обнаружены черепа со скандинавским комплексом признаков. Это в первую очередь могильники Канарщина, Шпаньково и Новое Заречье, датируемые XII–XIII вв.

Материал из могильников Ижорского плато был получен в результате масштабных раскопок, произведенных Л.К. Ивановским на средства Петербургского археологического общества в 70–80-х годах XIX в. Большая часть черепов из курганов Ижорского плато была изучена и опубликована (средние данные) В.В. Седовым [1952]. Малочисленные серии из различных могильников XI–XIII вв. были объединены им в несколько суммар-

ных по территориальному признаку. В одну из таких суммарных серий вошли черепа из Нового Заречья и Шпанькова, что существенно сгладило реальную картину распределения антропологических комплексов. В последнее время мною было предпринято комплексное исследование материалов с территории Ижорского плато, в результате которого, в частности, в составе серий XII–XIV вв. было обнаружено довольно большое количество черепов, относящихся к скандинавскому краниологическому варианту. Рассматривать эти черепа отдельно, изымая из общего состава групп, разумеется, невозможно. На примере наиболее раннего могильника Недоблицы (XII в.), из которого происходят всего три черепа, можно наблюдать смешанный состав оставившего памятник населения. Различия между черепами нельзя объяснить нормальной внутригрупповой изменчивостью. Один из черепов демонстрирует ярко выраженные признаки скандинавского комплекса, а два других — признаки антропологического варианта, характерного для основной части средневекового населения Северо-Запада (табл. 1).

Таблица 1

**Череп из могильника Недоблицы XII в. (мужчины)**

№ по Мартину и др.	Коллекционный номер МАЭ РАН 5548-367	Коллекционный номер МАЭ РАН 5548-368	Коллекционный номер МАЭ РАН 5548-366
	скандинавский комплекс признаков	основной антропологический вариант на С-З территориях	
1	185.0	184.0	183.0
17	133.0	138.0	138.0
48	77.0	68.0	–
55	56.0	47.0	–
52	37.0	31.0	–
8:1	76.2	82.1	–
54:55	44.6	51.1	–
52:51	86.0	73.8	–

В то же время серии черепов из могильников Новое Заречье, Шпаньково и Канарщина (XII–XIII вв.) в целом относятся к скандинавскому антропологическому варианту. От большинства синхронных серий Ижорского плато эти группы отличаются сочетанием низкого черепа с высоким лицом и орбитами, очень резкой горизонтальной профилировкой и очень высоким переносом (табл. 2, 3). Женские черепа в этих сериях худшей сохранности, чем мужские, и в антропологическом отношении мало отличаются от синхронных женских черепов из соседних могильников. Следует отметить, что в средневековых могильниках Ижорского плато найдено значительное количество предметов скандинавского происхождения. К сожалению, теперь невозможно установить, из каких именно погребений происходил антропологический материал, черепа только сгруппированы по могильникам, из которых они получены. Известно лишь, что большинство погребений имеют западную ориентировку, многие из них не содержали вещей, в некоторых мужских погребениях обнаружены ножи, а в женских могилах найдены предметы, относящиеся к синтетической культуре местного региона. В могильнике Канарщина отмечены сидячие погребения.

Для дальнейшего исследования мужские черепа из Канарщины, Шпанькова и Нового Заречья были сведены в суммарную серию, условно названную «Канарщина». Был проделан канонический анализ с привлечением групп Скандинавии и Германии по 9 основным параметрам черепной коробки, лица, орбит и носа (табл. 4, 5). В результате анализа группы распределились в соответствии с различной степенью выраженности германского комплекса (рис. 1). Группы из Старой Ладogi, Шестовиц близ Чернигова, где также обнаружены скандинавские черепа, Куреванихи-2 и Канарщины примыкают к сериям Скандинавии и Германии.

На следующем этапе был произведен анализ по 14 признакам, включающий углы горизонтальной профилировки, симотический указатель и угол выступания носа. Анализ производился только для групп Древнерусского государства. По результатам анализа, основанного на 14 признаках, серии Старой Ладogi, Куреванихи-2 и Канарщины составили отдельный субкластер, что говорит об их определенном сходстве на фоне остальных групп Древней Руси (рис. 2).

Таблица 2

**Средние размеры и указатели мужских черепов  
из могильников Канарщина, Шпаньково и Новое Заречье  
из курганов Ижорского плато**

№ по Мар- тину и др.	Канарщина XIII в.			Шпаньково XII–XIII вв.			Новое Заречье XII–XIII вв.		
	n	x	sd	n	x	sd	n	x	sd
1	4	183.2	4.27	5	184.2	6.50	2	177.5	–
8	4	141.0	3.83	4	143.7	0.94	2	136.0	–
8:1	4	77.0	1.92	4	75.9	5.53	2	76.6	–
17	4	135.0	2.94	4	133.0	1.82	2	129.0	–
17:1	4	73.8	3.26	4	73.9	2.52	2	72.6	–
17:8	4	95.8	3.51	4	92.5	1.29	2	95.2	–
5	4	97.0	1.41	1	93.0	–	2	98.0	–
9	4	94.5	0.58	4	98.3	3.05	2	93.0	–
10	4	119.2	0.96	4	122.0	0.82	2	114.0	–
45	4	132.3	3.30	3	133.6	3.78	2	132.5	–
48	4	70.8	2.87	2	70.5	–	2	71.0	–
48:17	4	52.4	2.96	2	53.7	–	2	54.4	–
48:45	4	53.6	0.88	2	53.6	–	2	53.2	–
55	4	50.5	2.38	3	50.7	3.1	2	51.0	–
54	4	22.2	1.30	3	24.3	0.6	2	24.5	–
54:55	4	44.1	3.68	3	46.5	1.9	2	46.2	–
51	4	43.0	3.37	3	42.7	1.5	2	43.5	–
52	4	33.0	1.82	3	34.3	1.5	1	33.0	–
52:51	4	76.8	3.40	3	80.6	6.2	1	75.0	–
77	4	132.4	3.87	2	133.0	–	2	136.9	–
∠zm'	4	123.4	1.37	2	128.5	–	2	128.3	–
SC	4	9.55	0.60	3	10.4	2.8	2	10.2	–
SS	4	5.4	0.43	2	5.3	–	2	6.6	–
SS:SC	4	56.9	4.69	2	49.0	–	2	64.0	–
75(1)	4	32.5	7.14	2	31.0	–	2	36.0	–

Таблица 3

**Сравнительные данные по группам  
Ижорского плато XII–XIV вв.**

№ по Мар- тину и др.	Группы								
	1	2	3	4	5	6	7	8	9
17.	136.8	136.9	136.1	136.4	138.3	136.1	132.9	131.9	134.2
48.	67.7	67.5	68.5	70.8	69.0	69.4	71.0	71.6	73.3
52.	31.0	31.1	31.2	32.2	32.6	30.6	33.1	33.7	33.4
55.	48.6	49.9	49.4	50.5	50.4	49.8	51.0	50.8	52.7
54	24.4	25.3	25.5	25.5	26.2	25.1	23.4	24.5	25.3
77	138.8	139.0	139.6	136.2	139.0	141.4	133.6	137.8	132.5
SS:SC	42.4	51.6	43.6	48.0	44.2	46.1	56.8	59.6	53.7
75(1)	31.5	32.7	30.0	31.8	25.6	28.0	33.0	34.3	-
N (max- min):	13–5	17–10	19–14	22–13	12–9	31–20	10–8	26–22	8–1

Примечание: 1 — Беседа, 2 — Калитино, 3 — Артюшкино, 4 — Борницы, 5 — Ругилицы, 6 — Волосово, 7 — суммарная серия Канарщина, Шпаньково, Новое Заречье; 8 — Старая Ладога, 9 — Куреваниха (XI–XII вв.).

Таблица 4

**Сравнительные краниологические материалы  
для канонического анализа по девяти признакам**

№ п/п	Группы	Дата
Городские		
1	Старая Ладога	XI–XII вв.
2	Псков	XIV–XVI вв.
3	Смоленск	XII–XIII вв.
Сельские		
4	Юго-Восточное Приладожье (сборная)	XI–XIII вв.

## Продолжение таблицы 4

№ п/п	Группы	Дата
Верхнее Полужье		
5	Удрай	XI–XIV вв.
6	Конезерье	XIII–XIV вв.
7	Славенка	XIII–XIV вв.
8	Раглицы	XIV–XVI вв.
Ижорское плато*		
9	Волосово	XII–XV вв.
10	Волгово	XIII–XIV вв.
11	Плещевицы	XIII–XIV вв.
12	Беседа	XII–XIV вв.
13	Калитино и др.	XII–XIII вв.
14	Артюшкино и др.	XII–XIII вв.
15	Рябболово и др.	XII–XIII вв.
16	Борницы и др.	XII–XIII вв.
17	Канарщина и др.	XIII в.
18	Гатчина	XII–XIV вв.
19	Ольгин Крест	XI–XIII вв.
Русский Север		
20	Никольское-3	XI–XIII вв.
21	Нефедьево-Шуйгино	XI–XIII вв.
22	Верхневольск	XI–XIV вв.
23	Вологодская сборная	XI–XIII вв.
24	Куреваниха-2а (христианские погребения)	XI–XII вв.
25	Куреваниха-2б (древнерусские погребения)	XI в.
Другие группы Древней Руси		
26	Кривичи полоцкие	X–XII вв.
27	Кривичи смоленские	X–XII вв.
28	Шестовицы (Чернигов)	IX–X вв.

\*Датировка групп Ижорского плато по: [Лесман 1982].

## Окончание таблицы 4

№ п/п	Группы	Дата
Прибалтика		
29	Латгалы	X–XII вв.
30	Селы	XI–XII вв.
31	Эсты	XI–XIII вв.
Западная и Северная Европа		
32	Норвегия	Железный век
33	Британия	Железный век
34	Швеция 1 (Вестерхус)	XII–XIV вв.
35	Швеция 2	X–XIII вв.
36	Дания	VI–VIII вв.
37	Исландия 1	Эпоха викингов
38	Исландия 2	XI–XII вв.
39	Германия (рядовые могилы)	VI–VIII вв.
40	Ирландия	VI–XIII вв.

Примечание. Группы 1, 2, 4–8, 15, 17, 22, 24, 25 — по данным автора [Санкина 2000]; 9–14, 16 — по [Седов 1952]; 18 — по: [Алексеев 1969]; 3, 26, 27 — по: [Алексеева 1973]; 20, 21 — по: [Алексеева и др. 1993]; 23 — по: [Коваленко 1975]; 19, 31 — по: [Марк 1956]; 28 — по: [Зиневич 1962]; 29, 30 — по: [Денисова 1975]; 32, 33 — по: [Schreiner 1946]; 35–38 — по: [Steffensen 1953]; 34, 39, 40 — по: [Rösing, Schwidetzky 1977].

Таблица 5

**Результаты канонического анализа  
по девяти признакам для 40 групп с территориями  
Восточной, Западной и Северной Европы**

Признак	КВ I	КВ II
1. Продольный диаметр	-0.751	0.372
8. Поперечный диаметр	0.012	-0.988
17. Высотный диаметр	0.593	0.204



## Окончание таблицы 5

Признак	КВ I	КВ II
9. Наименьшая ширина лба	0.080	-0.057
45. Скуловой диаметр	-0.067	0.358
55. Высота носа	-0.042	-0.154
54. Ширина носа	0.376	0.347
51. Ширина орбиты от mf	0.255	-0.079
52. Высота орбиты	-0.545	0.193
Собственное число	17.20	10.00
Вклад в общую дисперсию (%)	33.90	19.60

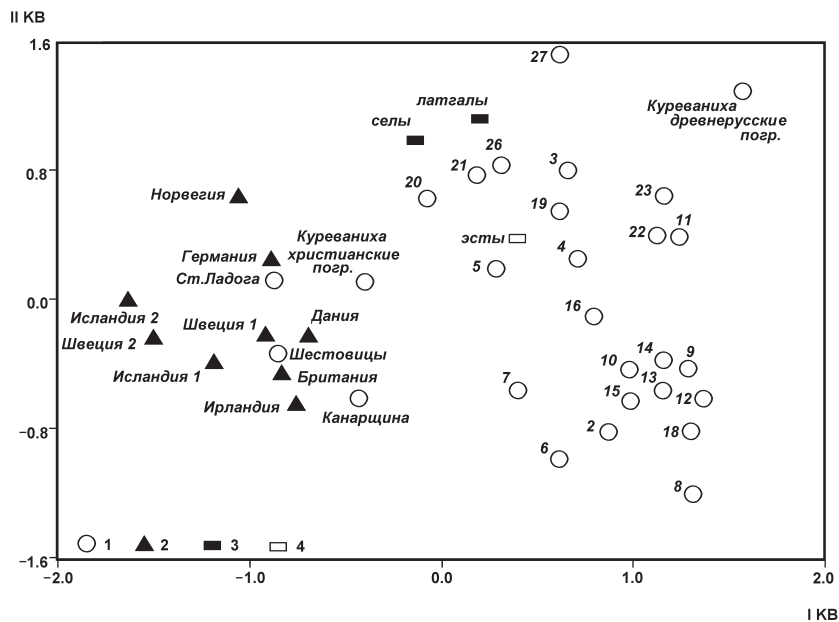
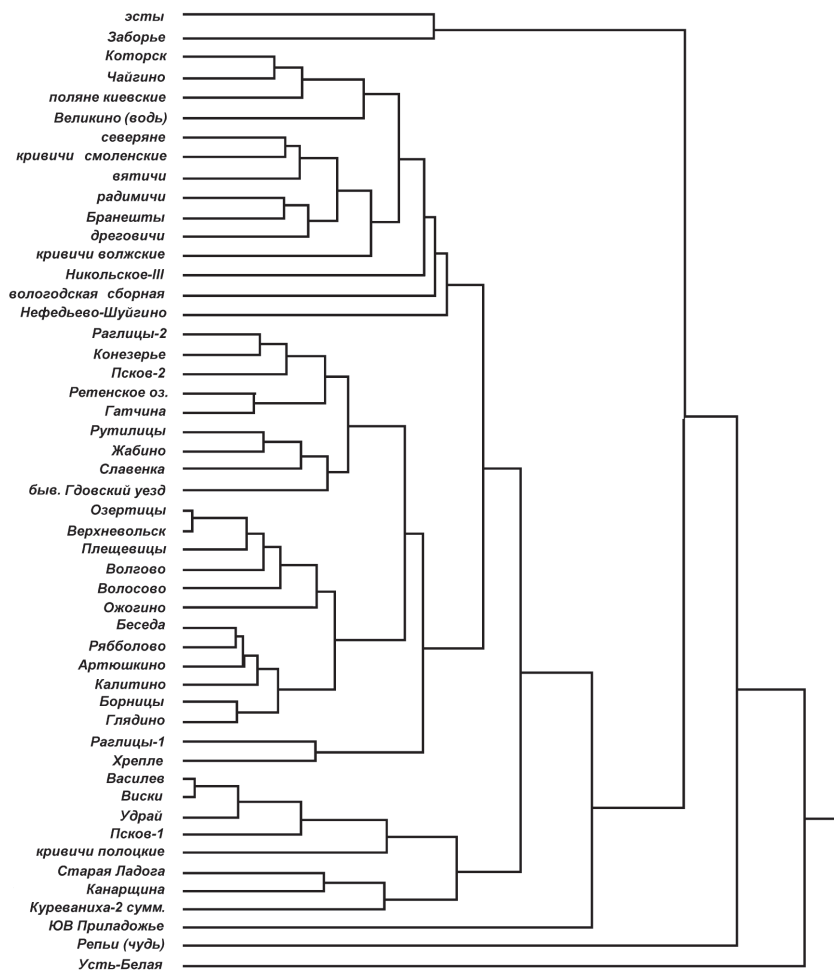


Рис. 1. Расположение групп в пространстве I и II КВ

1 — сельские и городские группы Древней Руси; 2 — группы Западной и Северной Европы; 3 — балты; 4 — финны

Таким образом, руководствуясь несомненным сходством данных групп со скандинавскими сериями, сходством их между собой и отличием от синхронных групп Древнерусского государства, можно дополнить уже имеющийся скандинавский комплекс также резкой горизонтальной профилировкой, большой высотой переноса и значительным углом выступления носа.



**Рис. 2.** Кластеризация матрицы расстояний Махаланобиса с поправкой на численность. Группы Древнерусского государства

Поскольку могильники Ижорского плато относятся ко времени, когда эпоха тесных контактов Руси и Скандинавии уже отошла в прошлое, возможно, мы прослеживаем результат локальных контактов в позднее время. Как уже упоминалось выше, в могильниках Ижорского плато обнаружено значительное число черепов со скандинавским комплексом признаков. Они встречаются в составе групп Лопец, Арбонье, Таровицы и Ново-Сиверская вплоть до последней четверти XIV в. Конечно, рассматривать их по отдельности нельзя, но их наличие позволяет нам предположить, что на территории Ижорского плато скандинавы и их потомки проживали в течение еще трех столетий после завершения официально принятой эпохи русско-скандинавского взаимодействия.

### Литература

- Алексеев В.П.* Происхождение народов Восточной Европы. М., 1969.
- Алексеева Т.И.* Этногенез восточных славян по данным антропологии. М., 1973.
- Алексеева Т.И., Макаров Н.А., Балуева Т.С., Сегеда С.П., Федосова В.Н., Козловская М.В.* Ранние этапы освоения Русского Севера: История, антропология, экология // Экологические проблемы в исследовании средневекового населения Восточной Европы. М., 1993.
- Денисова Р.Я.* Антропология древних балтов. Рига, 1975.
- Зиневич Г.П.* До антропології Шестовицького могильника // Матеріали з антропології України. Київ, 1962. Вып. 2.
- Коваленко В.Ю.* К антропологии курганного населения XI–XIII вв. Вологодской области // Вопросы антропологии. 1975. Вып. 49.
- Лесман Ю.М.* Хронологическая периодизация курганов Ижорского плато // Северная Русь и ее соседи в эпоху раннего средневековья. Л., 1982.
- Марк К.Ю.* Палеоантропология Эстонской ССР // ТИЭ. Нов. сер. 1956. Т. 32.
- Санкина С.Л.* Этническая история Новгородской земли по данным антропологии. СПб., 2000.
- Седов В.В.* Антропологические типы населения северо-западных земель Великого Новгорода // КСИЭ. 1952. Вып. 15.
- Rösing F.M., Schwidetzky I.* Vergleichend-statistische Untersuchungen zur Anthropologie des Hochmittelalters (1000–1500 A.D.Z.) // Homo. 1981. Bd. 32. Heft 3–4.
- Schreiner K.E.* Crania Norvegica. Instituttet for Sammenlignende Kulturforskning. Vol. 36. No II. Ser. B. Oslo, 1946.
- Steffensen J.* The Physical Anthropology of the Vikings // Journal of the Royal Anthropological Institute of Gr. Britain Ireland. 1953. Vol. 83. P. 1.