

## ЦЕРКОВНАЯ АРХЕОЛОГИЯ И ЭТНОГРАФИЯ

*Ю.Ю. Шевченко*

### ХРИСТИАНСКИЕ СВЯТЫНИ ВОСТОЧНОЙ ЕВРОПЫ ЭПОХИ ВЕЛИКОГО ПЕРЕСЕЛЕНИЯ НАРОДОВ

Исследование пещерных храмовых памятников христиан на рассматриваемой территории имеет давнюю традицию. Но феноменологический подход к изучению христианства и его артефактов (с позиций мироощущения, сформированного рядом апокрифических источников), был предложен только Т.А. Бернштам [Бернштам 2000]. Из глубин этого первого периода распространения христианства в славянском мире (I–VII века), выделенного протоиереем Нью-Йоркской духовной академии А. Шмеманом [Шмеман 1954] и охарактеризованного Т.А. Бернштам [2000], происходят множественные представления и обычаи славянского мира (например, относящиеся к «пронимальной символике»: [Шевченко 2010: 94–117]).

Что до конкретных представлений по позиционированию пещерных христианских святынь, то разные исследователи, базируясь на одном и том же материале, делали различные выводы касательно хронологии и интерпретации изучаемых объектов.

На материалах Крыма были сформулированы версии о создании и бытовании пещерных храмов: в ранневизантийское время (III–VII века) [Струков 1872, 1876, 1879, 1882; Веймарн, Репников 1935; Веймарн 1958, 1992; Веймарн, Чореф 1978; Шевченко 2004, 2006, 2008]; во времена иконоборчества (VIII–IX века) [Василевский 1912; Кулаковский 1914; Беляев, Бушенков 1986; Даниленко 1993]; в период высокого Средневековья (XII–XIV века) [Могаричев 1997: 98]. Последняя версия

допускала создание наиболее древних пещерных храмов Крыма около середины IX в. (храм «Успения» в Эски-Кермене) и включала типологию по системе обработки внутренних поверхностей (пещерных стен и сводов) [Шевченко 2008] в пещерных сооружениях Таврики.

Оговоренная в самых общих чертах «типологичность» свойственна и разработкам по пещерным сооружениям бассейнов Южного Буга — Днестра — Прута. Оформление стрельчатых и близких к ним полуциркульных сводов пещерных галерей позволяет отдельным авторам относить их создание к раннеславянскому времени — VI–VIII вв. [Ридуш 1999: 149–163]. Примыкают к интерпретациям XIX в. [Wagilewicz 1843: 3–17; Kirkor 1879: 107] и высказывания отдельных археологов о языческом характере пещерных храмов Приднестровского региона [Винокур 1970: 39–40; Димитрий 1995: 130], созданных в IX–X веках. Версия Т.А. Бобровского [1993: 121–129] связывает расцвет пещерных скитов и келий этого региона с волной христианского исихазма, вызванной проповедью св. Григория Паламы и деятельностью св. Григория Синаита в XIV в., что вводит данные пещерные памятники в соответствующий исторический контекст.

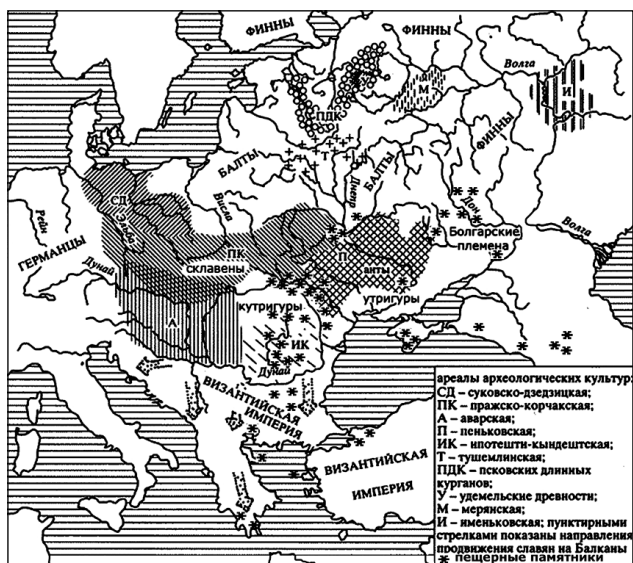


Рис. 1. Пещерные христианские памятники по Г. Атанасову [1993], с дополнениями автора (по Малой Азии, Кавказу, Дону, Десне и Днепру) и Е. Базгу по Буго-Днестровскому региону [Bazgu 1997: 11, fig. 1] на фоне раннесредневековых этно-культурных массивов по В.В. Седову [1995]

Еще более концептуальна версия Георги Атанасова, предложившего иное историческое осмысление и даже попытавшегося ввести пещерные памятники в контекст определенного археологического континуума. Картографированные им основные пещерные христианские святыни Поднестровья и Добруджи (рис. 1) [Атанасов 1993: 68, обр. 1] соотносятся с картой заселения Поднестровского региона в период катастрофического разгрома Болгарского царства, начавшегося во второй половине X в. Тогда «на север от Дуная хлынула волна беженцев», в том числе монахов, устраивавших подземные скиты в Поднестровье, не затронутым византийской агрессией и южными походами киевского князя Святослава Игоревича [Там же: 63]. Именно в это время наблюдается картина, характеризующая Г. Атанасовым как «апокалиптические разрушения в Добрудже».

Георги Атанасовым активно акцентируется связь подземных обителей с поздними балкано-дунайскими культурными реминисценциями в Поднестровье, представленными в последней трети X в. памятниками типа Алчедар. Локальное скопление пещер Поднестровья [Vazgu 1997: 11, fig. 1] действительно имеет некоторое территориальное сопряжение с памятниками этой волны. Но это только два подземных монастыря Поднестровья (в Бутученах и Ципово), надежно территориально связанные с памятником Балкано-Дунайской культуры (культуры Дриду) — раннесредневековой крепостью Калфа. А культура Дриду появляется на данной территории ранее времени, предложенного Г. Атанасовым, — не позднее середины IX в. Прочие пещерные памятники Поднестровья, судя по карте Г. Атанасова с дополнениями (рис. 1) [Атанасов 1993: 64; Vazgu 1997: 11, fig. 1], образуют иные локальные скопления.

Отметки подземных христианских памятников в Поднестровье с имеющимися дополнениями [Vazgu 1997: fig. 1] совпадают с местами заселения позднего римского времени, в основном с поселениями носителей черняховской культуры [Славяне 1993: 126, карта 23]. Активные связи вдоль по Днестру и вероятное продвижение населения по этой водной магистрали иллюстрирует карта находок римских импортов [Там же: 158, карта 27]. Возможно, это связано с памятниками типа Этулия и с их продвижением с низовьев Дуная (из Мезии, где ап. Андреем Первозванным была основана первохристианская община) на север, в Верхнее Поднестровье. Среди памятников черняховской культуры позднеримского времени в Поднестровье, в районе концентрации пещерных христианских святынь, наблюдаются и отложения киевской культуры [Шукин 1988: 207–214], генетически гомогенной и памятникам типа Этулия [Гудкова 1987: 8–13; 1989; Терпиловский 1994: 73–79]. Возможно, в связи

с этим «противостоянием» зоны концентрации пещерных христианских святынь Поднепровья составляют некие обособленные локусы в общем ареале черняховских памятников Поднепровского региона, потому что памятники киевской и черняховской культур, консолидировавшиеся во взаимном противопоставлении [Шукин 2002: 206], существуют в этом регионе чересполосно. Думается, пещерные отметки на карте (рис. 1) могут маркировать наличие материалов киевской культуры. Это подтверждается наличием пещерных христианских святынь с престолом древнего типа и вне зоны черняховской, в ареале киевской культуры.

Зоны концентрации памятников следующего хронологического периода, по происхождению связанных с «киевскими», полностью соответствуют локусам, маркируемым пещерами. Районы заселения в VI–VII веках [Федоров, Чеботаренко 1974: 18, рис. 2] накладываются с достаточно высокой степенью совпадения на картографию пещерных памятников, составляя единый континуум (рис. 1). Это может свидетельствовать о связи древностей этого горизонта с созданием, а может уже и с использованием пещерных святынь, появившихся во времена предшествующего — черняховского (позднеримского) — времени.

Некоторая общность пещерных комплексов с материалами балкано-дунайской культуры, отмеченная Г. Атанасовым, может состоять и в том, что на памятниках VI–VII веков, связанных с локусами месторасположения пещерных святынь, имеются и более поздние славянские материалы типа Луки-Райковецкой (VII–VIII века). Это раннеславянские поселения Лукашевка I, II и IV, Иванча IV и X, Лопатна, Глинжены III, Тарасовка I, Пояны, Алчедар IV, III, V и VII, городище Екимуцы; по р. Реуту — Бранешты I, Слободка, Скок [Федоров 1960: 240–246, 247, № 6–11; 278–279, 280, № 7–14, 20–22]. Сюда и попадает керамика, являющаяся характерной для древностей Дунайской Болгарии — Балкано-Дунайской культуры (культуры Дриду) [Димитров б/г: 120–145, табл. 5–16; Шевченко 2002: 127].

Пещерные памятники Поднепровского региона входят в единый континуум и с древнерусскими поселениями IX–XIII вв. [Атанасов 1993: 69, обр. 2; ср.: Федоров, Чеботаренко 1974: 73, рис. 9]. Такое соотношение, как и наличие древнерусской фрагментированной керамики в слое у пещер Межигорья (Монастырька) над Серетом, Бакоты и других, свидетельствует о продолжавшемся почитании пещерных святынь в этих местах в великокняжеский период X–XIII веков: сюда ходили на богомолье и в это время. Судя по материалу (фрагментированной керамике), найденному у множества пещер Приднепровья, хождения на богомолье в эти места продолжались и в позднем Средневековье. Но

древнейшее использование пещерных святынь Поднестровья относится ко времени не позднее распространения раннеславянских памятников в VI в. Остановлюсь на некоторых из них.

К древним памятникам раннеславянского горизонта относится пещерный монастырь у с. Страдч Яворовского района Львовской области, с длинной привходной галереей (40 м), частично вырубленный в скальных породах высокого правого берега р. Верещицы (ок. 270 м), частично занимающий естественные полости. В пещерах расположено несколько монашеских келий с выступами-лежанками, подземная церковь древнерусского времени («прямоугольный зал»), небольшой пещерный храм («круглый зал») с престолом древнего типа и примыкающими сопрестоллиями. Городище над пещерами было заброшено к XIV в., а в XVII в. монастырь был возобновлен как греко-католический (униатский). Престол древнего типа не мог быть поставлен после 692 г. [Шевченко 2004: 196–201].

У местечка Сатанов над Збручем (притоком Днестра), на склоне Слепого оврага (заповедник «Медоборы») у с. Крутилов в окружении раннеславянских памятников в Троицком пещерном скиту сохранились реликтовые «сопрестоллия», аналогичные первохристианским, существовавшим до VII в. в Египте, происходящие от подобного элемента в храмах («монастирионах») эссенов (есеев) [Шевченко 2008а: 458–462]. Служба у подобных сопрестоллий по сей день проводится по древнему «чину Иакова Старшего». Недалеко от пещерного скита расположена гора Богит — раннесредневековый славянский хутор VII–VIII вв. и небольшое укрепленное древнерусское городище, которое отдельные исследователи связывают с политеистическим религиозным центром [Русанова, Тимошук 1993: 32–35, рис. 20] по находке неподалеку знаменитого Збручского идола Свентовита (Святовита).

Пещерное помещение и храм у с. Стенка высечен путем подработки естественного, карстового грота. В своде жилого грота пробито широкое (1,5 м) вертикальное отверстие, где над первой небольшой камерой высечена в скале другая — трапециевидная в плане 8 × 9 (высотой 4 м). По центру восточной стены верхнего помещения выполнен дополнительный кубический объем, углубленный в скалу еще на 3 м. Здесь, как полагает исследователь этих подземных полостей В.С. Артюх, располагался алтарь храма [Артюх 1998: 6–8]. Рядом с «трехметровым помещением» в стене вырублена еще одна ниша, которую можно интерпретировать как древнее литургическое устройство (жертвенник), вынесенное к пределам алтаря, в наос, как в древнейших христианских храмах [Муравьев 1846: 208]. На стенах храмового помещения у с. Стенка обнаружены многочисленные лапидарные знаки (в виде петель, перевернутого

латинского «F» и свастики, как и в других пещерных храмах: у с. Межигорье Тернопольской обл., в молдавских Бутученах и др.). Здесь имеются также изображение креста, типа «мальтийского» с расширяющимися ветвями, и «изображение бегущего зверя» [Суховой 2001: 269, рис. 1].

Двухъярусное пещерное сооружение той же структуры, что и двухуровневый храм с келией у с. Стенка, расположено возле с. Загнитков Кодымского района на севере Одесской области, на правом берегу р. Майстринцы (левый приток, впадающий в р. Днестр возле с. Рашков, где располагается «куст» хорошо известных черняховских и раннеславянских памятников IV–VI веков). Верхняя камера Загнитковского пещерного скита соединена с нижней вертикальным «люком» и имеет еще и отдельный широкий выход (ориентированный на юг) в небольшой овражек [Суховой 1999: 141, рис. 1]. В западной стене верхнего грота вырублена «ниша-лежанка», а в восточной — полуциркулярная в плане апсида, по центру которой расположено литургическое устройство — ниша, напоминающая древнейшие типы храмовых престолов.

Аналогичный «двухэтажный» пещерный скит расположен у с. Малеевцы Дунаевецкого района Хмельницкой области. В храме верхнего яруса вырублен алтарь в виде углубленной и несколько скругленной в плане стены, в виде апсиды, где высечена ниша, нижняя часть которой образует поверхность престола (рис. 2: 1) древнего типа. Справа возле алтарной апсиды видны остатки ниши с плоским «зеркалом» (тыльной стеной) и плоским горизонтальным дном, служившей жертвенником (рис. 2: 2), вынесенным к наосу, как в синхронных храмах Крыма VI в.

«Выносной» престол-ниша древнего типа устроен в нише скального навеса, представляющего апсиду, высеченную в скале у с. Пидкамень (рис. 3а), в 12 км от Свято-Успенской Почаевской лавры. Пещерные храмы этого комплекса еще ожидают своего исследования, как и высеченные в скале келии.

Столь же показательна микрогеография культурного контекста одного из древнейших, как представляется, пещерных комплексов Среднего Поднепровья — пещерного монастыря Рождества Богородицы в ур. Церковщина (Гнилец). Келии-затворы в этих пещерах выполнены так, как в ранневизантийской лавре Саввы Освященного (Палестина) и средневековых на Руси (Зверинецкий и Киево-Печерский монастыри). Но в одной из камер-«затворов» Гнильца расположена «костница» — «кимитирий мироточивых голов», свойственный ранневизантийским памятникам. Кроме того, один из храмов этого пещерного комплекса имел примыкающий к внутренней стене алтаря престол древнего типа [Верлюжский 1880: 25–26, прим. 3]. Аналогично устроен престол в маленьком храме пещер Зверинецкого монастыря.

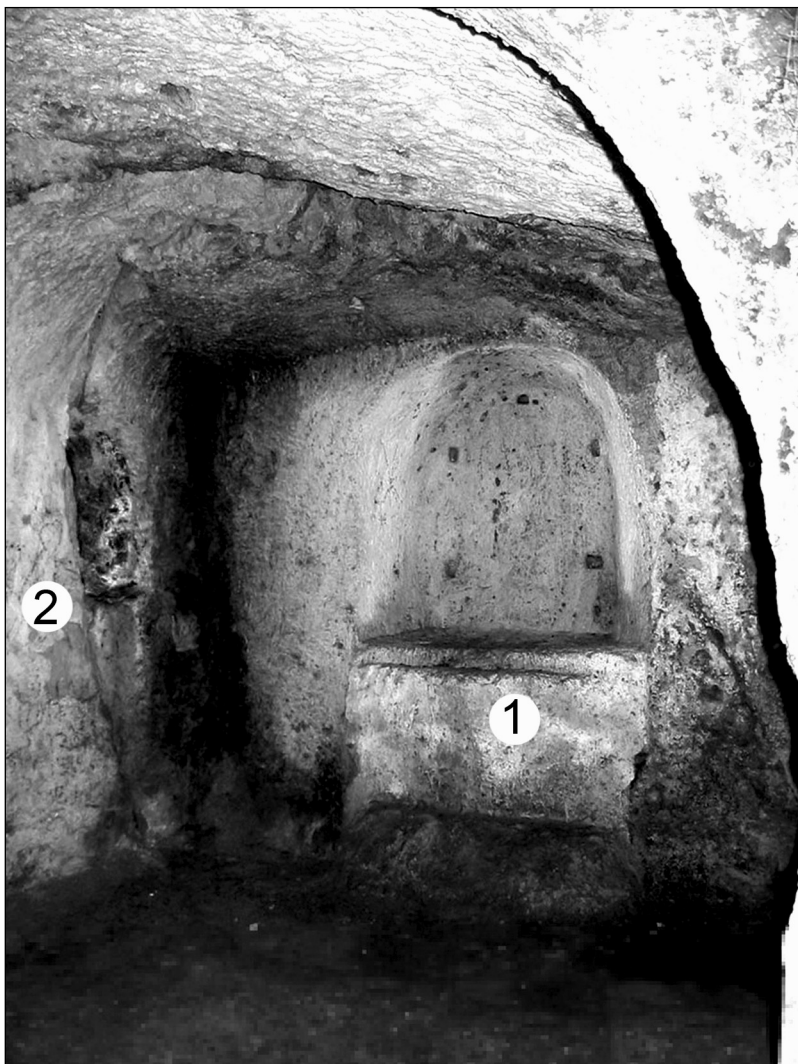


Рис. 2. Алтарная апсида с нишей-престолом (1) и остатки ниши-жертвенника (2) в верхнем ярусе пещерного скита у с. Малеевцы Дунаевецкого района Хмельницкой области, Украина. Фотография Сергея Клименко 2004 г. (повторена автором, 2006 г.)

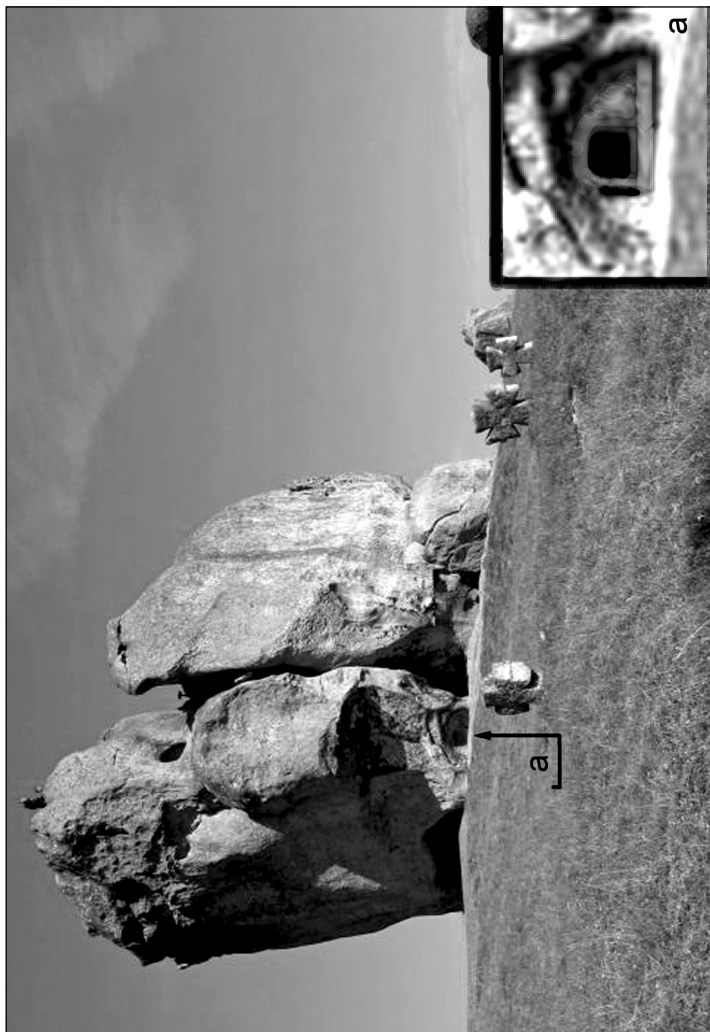


Рис. 3. Скала «Черного Камня» у с. Пидкамень на Брацлавщине, в 12 км от Свято-Успенской Почаевской лавры (Украина), с пещерным скитом в скале:

а — выносной престол-ниша под скальным навесом. Фотография автора, 2006 г.

Рождественско-Богородичный (Церковщина-Гнилец) и Зверинецкий пещерные монастыри обычно относят к древнерусскому времени, связывая первый с «загородней пещерой» преп. Феодосия Печерского [Бобровський 2007: 5–458, 151–153, рис. 33–35]. Но подземные храмы этих пещер имеют древние типы престолов, возведенных до VII в., а микрорегион, в котором расположен пещерный комплекс Гнильца (Церковщины) (Ходосовка (Диброва) — Новые Безрадичи — Обухов), насыщен раннеславянскими памятниками, начиная с киевской археологической культуры III–V веков [Даниленко 1976: 65–62] и до памятников летописных славян включительно [Петрашенко 1994: 182–183, рис. 8–10; Славяне 1993: 40–52, 106–122]. Аналогичен археологический контекст размещения пещерного комплекса в ур. Китаево (Киев) с престолом древнего типа, расположенного вплотную к поселению киевской культуры IV–V вв.

Пока остается непонятным «археологический контекст» округи древнего Зверинецкого пещерного монастыря, но весь Киевский участок течения Днепра представляет аномально богатую находками зону, насыщенную предметами выемчатых эмалей (III–V века) и вещей ранневизантийского времени (VI–IX века) [Корзухина 1978]. Признак «древности престола» в силу практически полного отсутствия артефактов в самих пещерных комплексах является единственным датирующим объектом.

Сходно, как престол древнего типа, описан этот объект (примыкающий к стене помещения) в одном пещерном комплексе Чернигова [Ефимов 1911: 78]. Этот пещерный монастырь был описан при случайных оползнях 1810 и 1820 гг., открывавших вход под землю, «смотрящий» прямо на Черниговский подол, постоянно заселяемый в IV–VII веках и стационарно заселенный не позднее X в. [Шевченко 2002: карта 20, 21]. Имеются редкие находки, связывающие пещеры Подонья, где также имеются престолы древнего типа, с древностями V–VII веков [Степкин 2001: 71–75; 2004: 18–197; 2008: 207–213].

Таким образом на юге Восточной Европы имеются пятнадцать древнехристианских памятников (с престолами древнего типа), расположенных в ареале раннеславянской этнолингвистической среды (см. рис. 1), не считая многочисленных аналогичных объектов Крыма (не менее девяти) и таких же памятников в бассейне Дона (не менее пяти). Все описанные литургические устройства в данных пещерных храмах могли быть созданы только до 692 г., когда престол примыкал к стене апсиды и предназначался для службы перед ним по Иерусалимскому чину (приписываемому ап. Иакову Старшему, брату Господню) или по чину

Александрийской службы (приписываемой ап. Марку). Обе редакции литургии восходят к чину Богослужения, известному не позднее самого начала II в. н.э., изложенному в учении «Двенадцати Апостолов» [Дидахе 1996].

В 2009 г. были обнаружены (у источника Хор-Хор) и интерпретированы два престола пещерного комплекса Чилтер-Коба в Крыму [Шевченко 2010: 94–117], датируемые не позднее первой четверти IV в. н.э., построенные, видимо, пленными христианами из Каппадокии, доставленными в Тавриду во время готских походов на Малую Азию 264 и 275 гг. [Щукин 2005: рис. 52]. Престолы этого типа (Чилтер-Коба) составляют единый с жертвенником архитектурно-канонический элемент храма, являясь аналогией литургическому устройству II–III веков в «Пещере Апокалипсиса» на о. Патмос и II–III веков (рис. 4) в «Пещере Иоанна Крестителя» под Иерусалимом [Gibson 2005; Шевченко 2008].

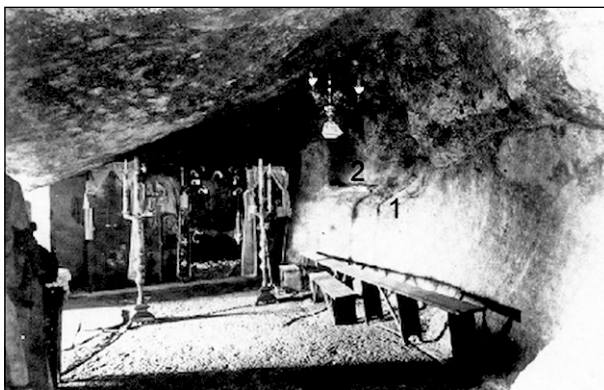


Рис. 4. Интерьер храма-пещеры на о. Патмос («пещера Апокалипсиса»). Вид на древний престол (1) и жертвенник (2) храма. Фотография Г.Р. Свэйна (G.R. Swain), сделанная в составе экспедиции Мичиганского университета под руководством Фрэнсиса В. Келси (1919–1920). Негатив хранится в Келсианском Археологическом музее при Мичиганском университете в Энн Арборе (штат Мичиган, США) [Thelma 1990: Neg. 7.389]

Престолов, характерных для Иерусалима времен Констанция (при арианской ориентации правительства Византии), со сквозным отверстием в мензе и чашеобразным углублением «стационарного потира», как в приделах Гроба Господня «Темница Христова» и у «Голгофы» [Шевченко 2010: рис. 1, 2], на юге Восточной Европы не обнаружено. Это значит, что более поздние раннесредневековые храмы с типологически иными

престолами, имевшими только чашеобразное углубление стационарного потира (без сквозного отверстия), не связаны здесь непосредственным преемством с предшествующими и являются памятниками более поздней волны христиан-переселенцев, попавших на юг Восточной Европы в юстиниановские времена (VI в.), когда строился Дорос — столица Крымской Готии. Наиболее древние престолы храмов этого периода в регионе Горного Крыма (как литургическое устройство в храме «Донаторов» Эски-Кермена) вполне соответствуют несколько более ранним представлениям населения позднеэллинистического времени (I в.) на Аппенинах об алтаре-жертвеннике и схожи с престолами в Римских катакомбах именно этого периода. Структура размещения литургических устройств сближает пещерный храм в Малеевцах (см. рис. 1) с храмом «Донаторов», а размещение престола в нише — с храмом «Трех всадников» Эски-Кермена в Крыму.

### Библиография

*Атанасов Георги.* За един старобългарски скален манастир от X–XI век в Централна Молдова // Българите в Северното Причерноморие. Изследования и материали. Том втори. Велико Търново, 1993. С. 61–73.

*Беляев Л.А.* Христианские древности. Введение в сравнительное изучение. СПб., 2000.

*Беляев С.А., Бушенков В.А.* Исследования пещерного комплекса Чилтера в 1973–1981 гг. // Византийский временник. 1986. № 46. С. 184–187.

*Бернштам Т.А.* Молодость в символизме переходных обрядов восточных славян: Учение и опыт Церкви в народном христианстве. СПб., 2000.

*Бобровский Т.А.* К вопросу о типологии и датировке древнерусских подземных монастырей // РА. 1993. № 4. С. 121–129.

*Бобровський Т.* Підземні споруди Києва від найдавніших часів до середини XIX ст. (спелео-археологічний нарис). Київ, 2007.

*Василевский В.Г.* Житие Иоанна Готского // Тр. В.Г. Василевского. СПб., 1912. Т. II, вып. 2.

*Веймарн Е.В.* «Пещерные города» Крыма в свете археологических исследований 1954–1955 гг. // СА. № 1. 1958. С. 71–79.

*Веймарн Е.В.* «Пещерные города» Крыма // Проблемы истории «пещерных городов» в Крыму. Симферополь, 1992. С. 163–169.

*Веймарн Е.В., Репников Н.И.* Сюйренское укрепление // ИГАИМК. Вып. 117: Материалы Эски-Керменской экспедиции. М.; Л., 1935. С. 115–124.

*Веймарн Е.В., Чорэф М.Я.* Пещерный ансамбль Чильтер в Крыму // Пещеры Грузии. Тбилиси, 1978. С. 114–144.

[*Верюжский И.*] Исторические сказания о жизни святых подвизавшихся в Вологодской епархии. Вологда, 1880.

*Винокур И.С.* Новые языческие памятники на Среднем Днестре // Древние славяне и их соседи. М., 1970. С. 38–40.

*Гудкова А.В.* Оседлое население Северо-Западного Причерноморья в первой половине I тыс. н.э.: Автореф. дисс. ... д.и.н. Киев, 1987.

*Гудкова А.В.* О классификации памятников III–IV вв. н.э. в Днепро–Дунайской степи // Археологические памятники степей Поднестровья и Подунавья. Киев, 1989.

*Даниленко В.Н.* Монастырь Чильтер–Коба: архитектурный аспект // История и археология Юго-Западного Крыма. Симферополь, 1993. С. 349–367.

[*Дидахе* 1996]: Учение Двенадцати Апостолов. Введение В.С. Соловьёва (к изд. 1886 г.). / Перевод с греческого, вводная статья и комментарии игумена Иннокентия (*Павлова*). N.Y., 1996.

*Димитрій, Патріарх.* Печерні монастирі, скити та келії у світі й Україні // Основа. Київ, 1995. № 28 (6). С. 118–134.

*Димитров Д.И.* Некропольт при гора Раздельна // Известия народного музея Варны. Кн. XIV. Варна, б/г.

*Ефимов А.Н., свящ.* Елецкие пещеры при монастыре того же имени // Труды XIV Археологического съезда Чернигове 1908 г. М., 1911, Т. II. С. 73–80.

*Кулаковский Ю.А.* Прошлое Тавриды. Краткий исторический очерк. 2-е изд. Киев, 1914.

*Могаричев Ю.М.* Пещерные церкви Таврики. Симферополь, 1997.

*Петрашенко В.О.* До проблеми археологічної інтерпретації літописних полян // Старожитності України–Русі. Киев, 1994. С. 181–187.

*Ридуш Б.Т.* Подземные ходы на территории Подолья, Галиции и Буковины // СЕ РОССИ. М., 1999. С. 149–163.

*Русанова И.П., Тимошук Б.А.* Языческие святилища древних славян. М., 1993.

*Седов В.В.* Происхождение и ранняя история славян. М., 1979.

*Седов В.В.* Славяне в раннем средневековье. М., 1995.

Славяне и их соседи в конце I тысячелетия до н.э. — первой половине I тысячелетия н.э. / Отв. ред. И.П. Русанова, Э.А. Сымонович. М., 1993.

*Степкин В.В.* Пещера «Ухо» у села Селявного // Вести Воронежского отдела РГО. Воронеж, 2001. Т. 2, вып. 2.

*Степкин В.В.* Культурные пещеры Среднего Дона и Оскола (цикл статей) // Культурные пещеры Среднего Дона. М., 2004. Вып. 4.

*Степкин В.В.* Пещера у с. Селявное в Воронежской области (к вопросу о первоначальном этапе пещерного строительства в Донском регионе) // Христианство в регионах мира. Вып. 2 / Отв.ред. Т.А. Бернштам, А.И. Терюков. СПб., 2008, С. 207–213.

*Струков Д.* О древнехристианских памятниках в Крыму. Опыт археологических изысканий. М., 1872.

*Струков Д.* Древние памятники христианства в Тавриде. М., 1876.

*Струков Д.М.* О доисторических памятниках Тавриды. М., 1879.

*Струков Д.М.* Жития святых Таврических (Крымских) чудотворцев. М., 1882.

*Суховой Л.Н.* Культурные пещеры Одесской области // СЕ РОСИ. 1999. М., 1999. С. 140–144.

*Суховой Л.Н.* К истории исследования древних пещер Пензенской области // СЕ РОССИ. 2000. М., 2001. С. 268–271.

*Тертиловський Р.В.* Праслов'янські старожитності Східної Європи // Старожитності України-Русі. Збірник наукових праць (до 70-річчя Михайла Юліановича Брайчевського). Київ, 1994. С. 73–79.

*Федоров Г.Б.* Население Прутско-Днестровского междуречья в I тысячелетии н.э. // МИА. № 89. М., 1960.

*Федоров Г.Б., Чеботаренко Г.Ф.* Памятники древних славян (VI–VIII вв.) // Археологическая карта Молдавской ССР / Отв.ред. Н.А. Кетрару. Кишинев, 1974.

*Шевченко Ю.Ю.* Пещерные христианские монастыри Подонья: начало традиции // Изобразительные памятники: стиль, эпоха, композиция. СПб., 2004. С. 196–201.

*Шевченко Ю.Ю.* Нижние ярусы подземного Ильинского монастыря в Чернигове, игумены обители и «иерусалимский след» в пещерном строительстве // Археология, этнография и антропологии Евразии. 2006. № 1 (25). С. 89–109.

*Шевченко Ю.Ю.* Ближневосточные образцы раннесредневекового пещерно-храмового строительства юга Восточной Европы // Христианство в регионах мира. Вып. 2 / Отв. ред. Т.А. Бернштам, А.И. Терюков. СПб., 2008. С. 151–206.

*Шевченко Ю.Ю.* Планиметрия восточно-христианского пещерного храма раннесредневековой Восточной Европы (VII–XII вв.) // Тр. II (XVIII) Всероссийского археологического съезда / Отв. реда. А.П. Деревянко, Н.А. Макаров. М., 2008. Т. II. С. 458–462.

*Шевченко Ю.Ю.* О египетских элементах в христианском храмовом престоле // Проблемы истории Центральной и Восточной Европы / Под ред. С.И. Михальченко, В.Н. Гурьянова. Брянск, 2009. С. 162–169.

*Шевченко Ю.Ю.* О времени возможного возникновения пещерного храма на Ай-Тодоре (Чилтер-коба) в Крыму // Полевые исследования МАЭ РАН 2009 года. СПб., 2010.

*(Шмеман) Протопресвитер Александр.* Исторический путь Православия. Нью-Йорк, 1954.

*Щукин М.Б.* Керамика киевского типа с поселения Лепесовка // СА. 1988. № 3.

*Щукин М.Б.* О первом появлении готов в Дунайско-Причерноморском регионе и начале Черняховской культуры. Памяти Йохима Вернера // Европа — Азия: Проблемы этнокультурных контактов / Отв. ред. Г.С. Лебедев; под науч. ред. А.С. Мыльникова, М.Б. Щукина. СПб., 2002. С. 194–214.

*Щукин М.Б.* Готский путь (Готы, Рим и черняховская культура). СПб., 2005.

*Bazgu E.* Manastriile rupestre din bazinul fluviului Nistru — artere de raspindire a crestinismului // Sud-Est. 1997. 4.30 Revista apare din anul 1990 / Red.-sef. Valentina Tazlauanu. Chisinau, 1997. P. 10–19.

*Gibson Sh.* The Cave of John the Baptist: The First Archaeological Evidence of the Historical Reality of the Gospel Story (Paperback). L., 2005.

*Kirkor A.* Zabitki Balwochwalcze w Galicyi // Kłosy. Warszawa, 1879. S. 107–134.

*Thelma K. Th.* Dangerous Archaeology: Francis Willey Kelsey and Armenia (1919–1920) / Francis Kelsey's Expedition and Armenia (1919–1920): an exhibition presented at the Kelsey Museum of Ancient and Mediaeval Archaeology. September 1990–February 1991. Kelsey Museum of Archaeology, University of Michigan, 1990.

*Wagilewicz I.* Berda w Uryczu // Lwów, 1843. № VI.

*П.Ф. Лимеров*

## **ОБРАЗ СВ. СТЕФАНА ПЕРМСКОГО: ДИАЛОГ ТРАДИЦИЙ**

В русской истории XIV век отмечен великими событиями, оказавшими огромное влияние на становление всей русской государственности. Это возвышение Москвы, соби́рание вокруг нее русских земель, знаменитая Куликовская битва, духовная деятельность православного монашества, в особенности св. Сергия Радонежского, и т.п. На этом фоне, может быть, несколько бледно выглядит история крещения и присоединения в самом конце этого славного века к Московскому княжеству Перми, Пермского края — территорий северо-восточного Предуралья, но люди XIV–XV веков оценивали эти события довольно высоко. Об этом свидетельствуют «Слово о житии св. Стефана Пермского» (далее — Житие), написанное буквально спустя несколько лет после его смерти, 25 апреля (9 мая по новому стилю) 1396 г. монахом Троице-Сергиевского монастыря Епифанием Премудрым [Святитель Стефан Пермский 1995], выдающимся писателем русского Средневековья, а также канонизация Стефана в 1547 г. в списке первых тридцати русских святых, канонизированных в Московской Руси собором митрополита Макария [Голубинский 1889: 204]. Высокая оценка деятельности св. Стефана его современниками была обусловлена тем, что, как отмечает Р. Пиккио, «впервые славянская Церковь выступила не как ученик <...>, но в роли Учителя и Апостола» [Пиккио 2002: 136].

Итак, в лице св. Стефана Пермского Русская православная церковь встрети́лась с пермским язычеством. Как известно, подобные встречи — разных вероисповеданий, разных культурных традиций — часто при-