

ГЛАВА 8

ИТОГИ ОБЗОРА

ПО ОБЩЕСТВАМ НОВОГО СВЕТА

Прежде чем совершить экскурс в совершенно другой регион, Ближний Восток, сделаем некоторые замечания к материалам по Андам и Центральной Америке.

Начнем с хронологии (рис. 76–79).

Древнейшие сложные общества Нуклеарной Америки возникли между серединой IV и второй четвертью III тыс. до н.э. в пределах перуанского побережья между 7° и 12° ю.ш. К концу этого периода они появились и в сопредельных горных районах. Повторю еще раз, что речь идет, строго говоря, не об обществах, а об оставленных их создателями материальных свидетельствах. В каких именно отношениях строители храмов в Асперо или Карале находились друг с другом и чем они в этом смысле отличались от жителей перуанского побережья V — первой половины IV тыс. до н.э., мы не знаем. Однако созданные этими людьми памятники архитектуры отличаются от более ранних и во многом похожи на более поздние — в этом никаких сомнений нет.

Также, вне всякого сомнения, речь идет об одном из первичных очагов политогенеза, в котором процесс усложнения общественной организации происходил спонтанно, без влияния более развитых центров. Северную границу этого очага в точности определить пока трудно — не вполне ясен характер связей между обществами северного Перу и соседнего Эквадора. На побережье Эквадора древнейшие надежно датированные свидетельства появления сложных обществ (поселение Реаль-Альто) относятся к столь же раннему времени, как и в Перу. Местом происхождения некоторых форм сосудов, мотивов изобразительного искусства и других элементов культуры, общих для севера Перу и Эквадора, мог быть именно Эквадор. Однако в Перу и Боливии пригодных для интенсивного освоения территорий было значительно больше, чем в Эквадоре, так что в дальнейшем Эквадор оказался на положении периферии Центральных Анд. Тем не менее для III–I тыс. до н.э. побережье Эквадора вместе с побережьем и горными областями Перу можно рассматривать как единый очаг распространения слож-

ных обществ, оказывавший влияние на территории к югу и северу от него.

Его появление не было связано с внезапной трансформацией социальных отношений и созданием совершенно новых форм культуры. Археологические исследования постепенно заполняют временной и логистической пробелы между сложными обществами III тыс. до н.э. и простыми обществами эпохи раннего голоцена.

Так, близ границы Эквадора с Перу в районе Тумбес обнаружено поселение Эль-Порвенир V тыс. до н.э. площадью 3 га. Оно состояло из всхолмлений, в которых прослежена свита полов [Moore 2007]. Это еще не общественно-культовая архитектура, но по крайней мере свидетельство долговременной и прочной оседлости.

Еще более важная информация для понимания начальных этапов становления сложных обществ в Центральном Андах получена в верховьях долины Санья на севере Перу [Dillehay et al. 1997]. Открытый здесь памятник Нанчок, относящийся к V тыс. до н.э., представлял собой мастерскую для производства извести. Судя по этнографическим данным, люди, занимавшиеся охотой, собирательством и выращиванием растений, нуждались в извести как ингредиенте, необходимом для выделения алкалоидов при жевании листьев коки. В Нанчок обнаружены также два всхолмления поперечником 20 и 40 м и высотой 1 м, которые, по-видимому, служили для совершения ритуалов. По периметру оба всхолмления оказались выложены крупными булыжниками, часть которых была для этого специально расколота. В пределах одного из всхолмлений (второе оказалось сильно повреждено) выявлены два уровня полов и следы столбов. Исследование культурного слоя показало, что постройка не была жилой, а использовалась время от времени для каких-то иных целей. В верховьях Саньи найдены и следы множества недолговременных поселений V тыс. до н.э. Нанчок, таким образом, можно рассматривать как ритуальный центр сообщества людей, живших на территории поперечником 10–12 км и находившихся на стадии перехода от присваивающей экономики к производящей.

Оба приведенных примера относятся к территориям, которые ранее оставались почти совершенно неисследованными и где поиски свидетельств усложнения общества и культуры не велись. Мало сомнений в том, что аналогичные находки в пределах Перу и Эквадора — не последние.

В каждом районе Южной и Центральной Америки эволюция социополитических систем была обусловлена местным экономическим потенциалом. Вместе с тем картографирование обществ по периодам указывает на взаимовлияние ареалов, образующих систему более высокого уровня. Эта система постепенно распространялась вширь и усложнялась в пределах тех территорий, где первоначально возникла.

Если говорить об областях к северу от Центральных Анд, то во второй половине I тыс. до н.э. сложные общества появляются на севере эквадорского побережья и в юго-западной Колумбии (культуры толита-тумако и илама), около рубежа нашей эры — в верховьях Кауки (культуры малагана и йотоко), на пару веков позже — в верховьях Магдалены (культура сан-агустин), а с середины I тыс. н.э. — почти повсюду между Эквадором, западом Венесуэлы и Коста-Рикой. Третья четверть I тыс. н.э. была временем быстрой общественно-политической эволюции культур Северных Анд и юго-востока Центральной Америки.

Хронологически этот процесс совпадает с появлением в Центральных Андах таких объединений, для которых наличие государственной организации уже никем не оспаривается, — Уари, Тиауанако и Пампа-Гранде. Иначе говоря, процесс политогенеза состоял в формировании все более сложных и крупных объединений в нуклеарной зоне и параллельно с этим в распространении соответствующих социополитических структур на новые территории. В Коста-Рике первые сложные общества могли появиться несколькими веками раньше, чем в Панаме, но это исключение как раз подтверждает правило. Здесь можно видеть опосредованное влияние Мезоамерики, которое документировано появлением в Коста-Рике так называемых ольмекских нефритов в первой половине I тыс. н.э.

Последовательное расширение зоны распространения сложных обществ Нуклеарной Америки происходило и на южной границе первичного очага их формирования. В I тыс. до н.э. сложные общества появляются в горной Боливии и на побережье Перу к югу от Лимы вплоть до долины Наска, а во второй половине I тыс. н.э. — на побережье Перу к югу от Наска, в Южных Андах (культура агуада) [Leoni, Acuto 2008] и Восточной Боливии [Walker 2008]. Эти культуры мы не рассматривали, поэтому читателю остается поверить автору на слово: агуада принадлежит к тому же классу средне-масштабных обществ, что наска и рекуай (с которыми у нее были

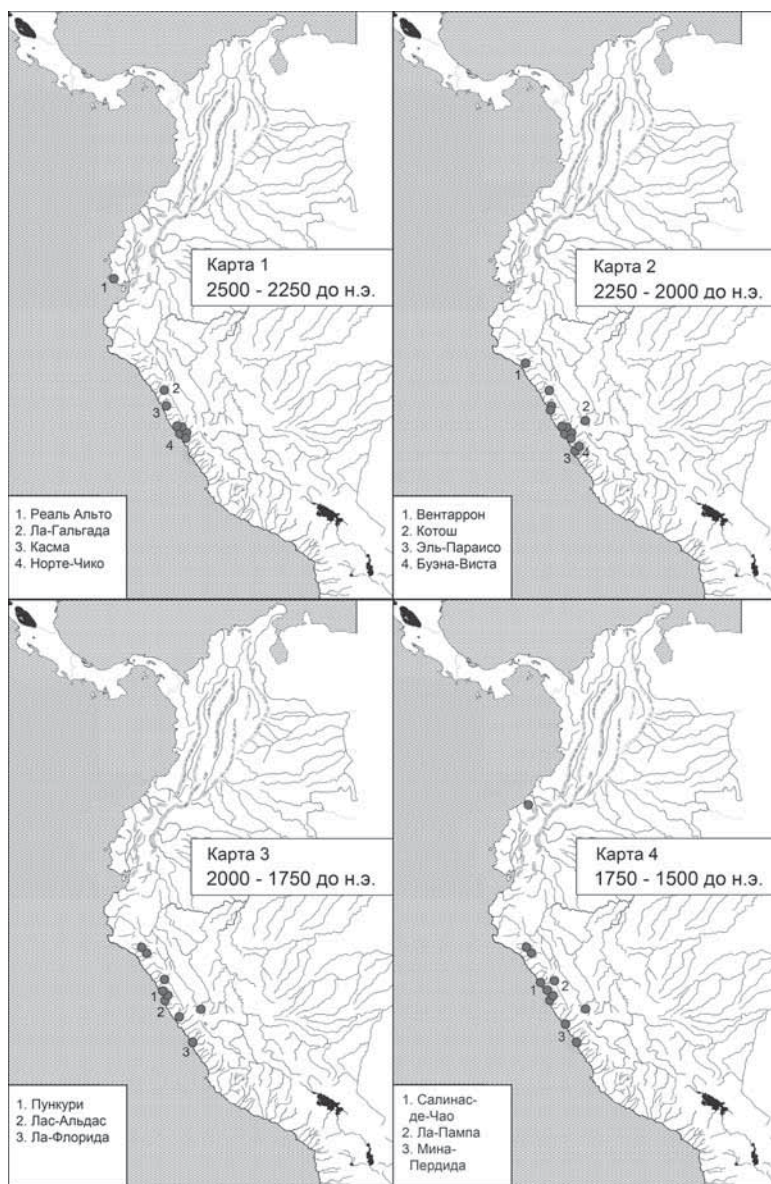


Рис. 76. Динамика распространения сложных обществ в Центральных Андах, Эквадоре, Колумбии, Панаме и Коста-Рике между 2500 и 1500 до н.э.

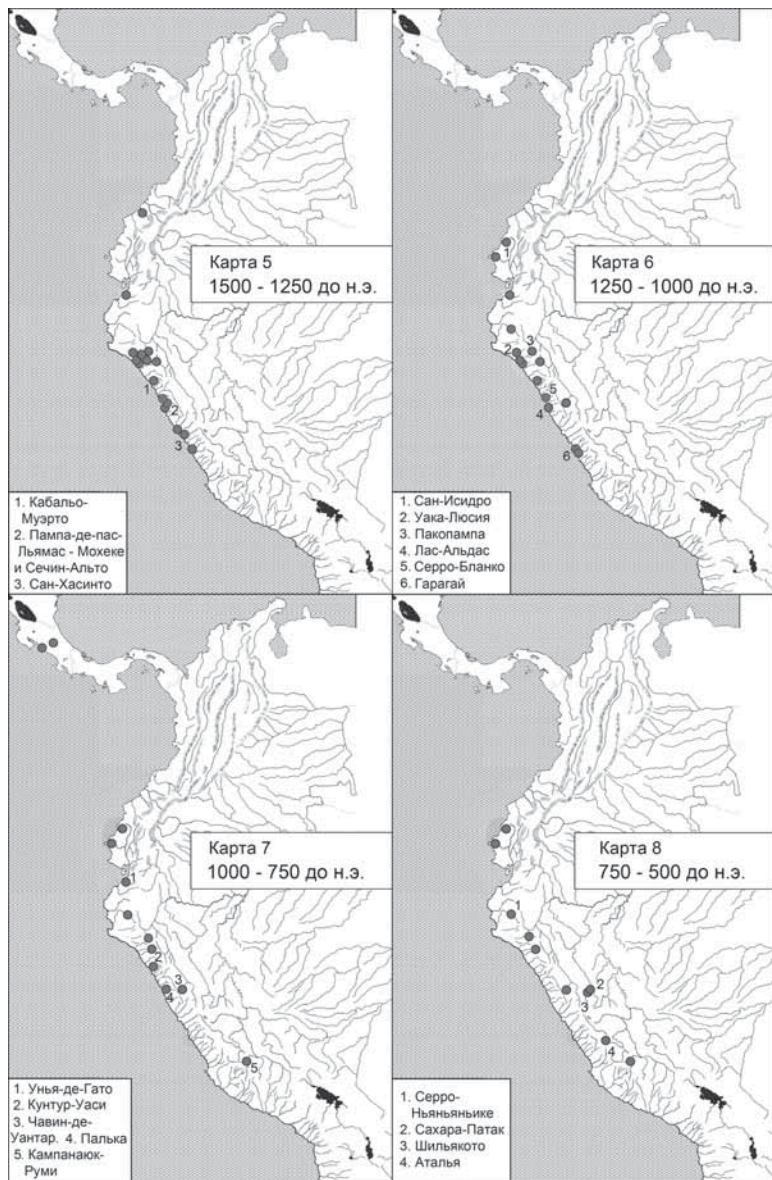


Рис. 77. Динамика распространения сложных обществ в Центральных Андах, Эквадоре, Колумбии, Панаме и Коста-Рике между 1500 и 500 до н.э.

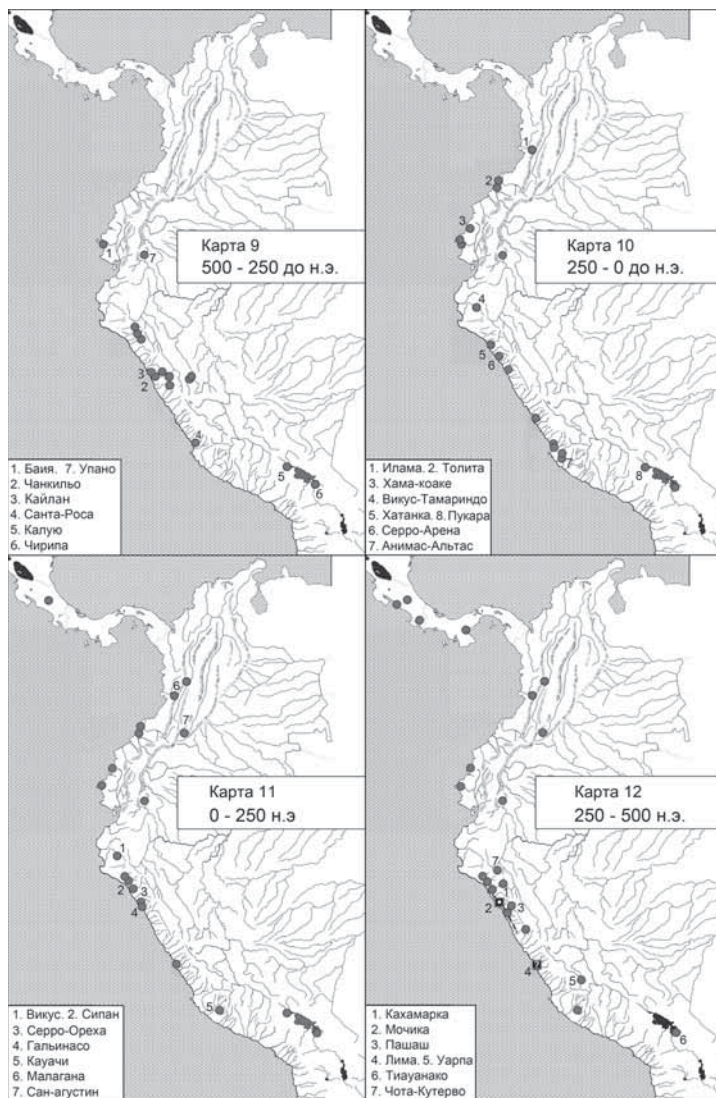


Рис. 78. Динамика распространения сложных обществ в Центральных Андах, Эквадоре, Колумбии, Панаме и Коста-Рике между 500 до н.э. и 500 н.э. Начиная с карты 12, квадратным значком обозначены общества государственного уровня или очень близкие к нему, а отходящими от значка прямыми линиями — направления экспансии

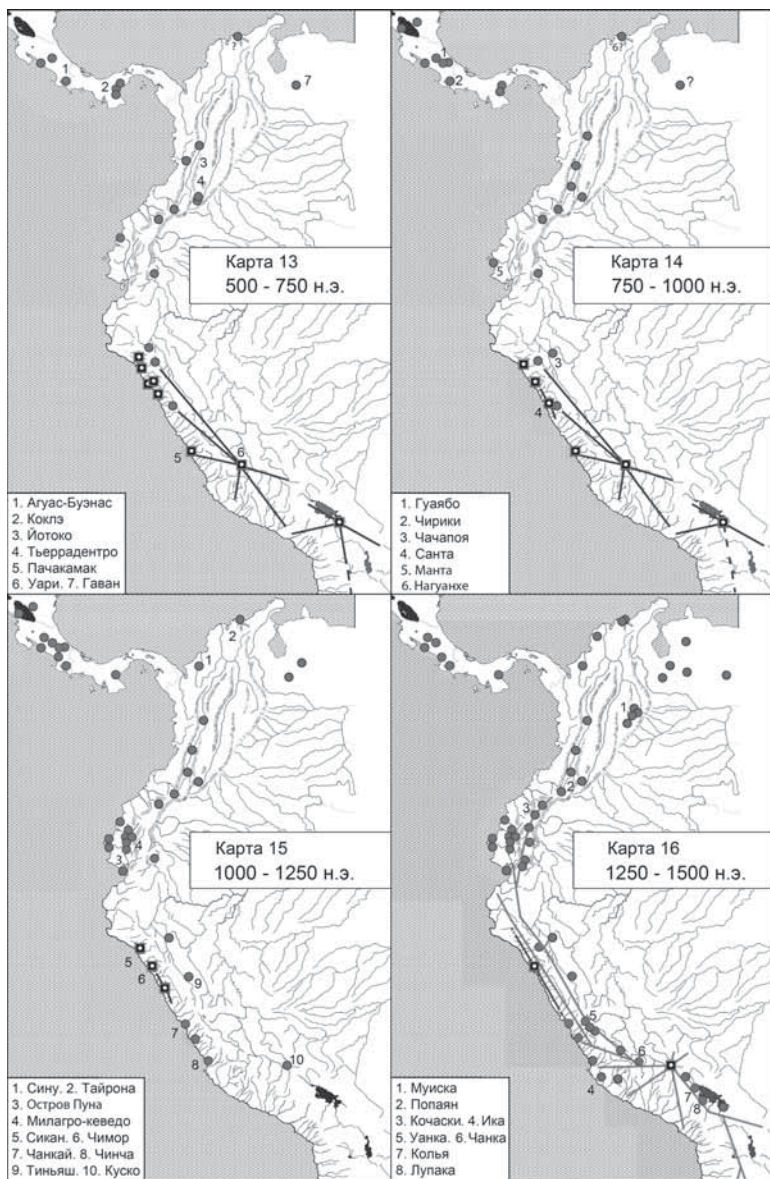


Рис. 79. Динамика распространения сложных обществ в Центральных Андах, Эквадоре, Колумбии, Панаме и Коста-Рике между 500 и 1500 н.э.

и исторические связи), а культура льяносов Восточной Боливии напоминает культуру льяносов Венесуэлы.

Насколько появление сложных обществ в удаленных от Анд областях Бразилии и Гвианы было обусловлено контактами с первичным очагом политогенеза на западе Южной Америки, сказать пока трудно. Однако сам факт возникновения далеких трансконтинентальных контактов сомнений не вызывает, о чем немного ниже.

Повторим еще раз, что основной тренд развития рассматриваемого региона — это усложнение социополитической организации в центре при одновременном расширении внешних границ зоны распространения сложных обществ, и хотя каждое общество развивалось самостоятельно, за их мозаикой просматривается охватывающий все новые территории комплекс культурных, хозяйственных и идеологических связей. Это заставляет относиться с осторожностью к любым оценкам роли тех или иных причинно-следственных цепочек в сфере политогенеза. Если речь не идет о действительно первичных очагах образования сложных обществ (а таких во всем мире меньше, чем пальцев на руке), сделать обоснованный выбор в пользу приоритета местных факторов развития или же влияния центров на периферию практически невозможно.

Идеологическая и экономическая составляющие этого процесса неразделимы. Удаленные общества обменивались не продуктами, связанными со сферой жизнеобеспечения, а изделиями и сырьем, которые использовались в ритуалах. В Южной и Центральной Америке это были морские раковины, наркотические вещества, перья тропических птиц и т.п. Даже обсидиан как ценное сырье для изготовления режущих орудий мог иметь более символическое, чем практическое значение, и его использование вряд ли приводило к существенному росту производительности труда. Стремление элиты повысить свой статус благодаря доступу к престижным предметам и материалам и контролю над ритуалами, в которых эти предметы использовались, — вот что являлось движущей силой интенсификации производства, а значит, демографического роста и формирования все более сложных систем управления [Салинз 1999].

Рассматриваемый регион в пределах Южной и Центральной Америки представляет собой общность самого высокого порядка, в пределах которой контакты между удаленными территориями могли быть лишь опосредованными. Ареально более ограниченные и интенсивные сети обмена информацией и престижными ценно-

стями, возникавшие в отдельных областях Нуклеарной Америки, принято называть сферами взаимодействия (*interaction spheres*). Их образование всегда свидетельствует о появлении в пределах определенных территорий каких-то элитарных групп, стремящихся обеспечить свои властные позиции, контролируя распределение экзотических престижных продуктов и эзотерического знания [Hayden, Schulting 1997; Helms 1987]. Такие сети взаимодействия представлены как в андской зоне, так и в Центральной Америке. Об их существовании свидетельствует, в частности, распространение сходных изделий из золота и ценных пород камня, которое хорошо прослеживается в Центральной Америке и Колумбии [Hoopes 2004; 2005; 2011], но иногда захватывает также Эквадор и север Перу [Plazas 2007]. Образование гигантских по размеру государств, сначала Уари, а затем империи Инков, можно рассматривать не только с военно-политической точки зрения, но и как процесс предельной интенсификации идеологических связей между элитарными группами соответствующих ареалов.

Процесс политогенеза не развивался равномерно. Случались резкие срывы с возвращением от сложных политических структур к более простым. Объяснять это одними лишь природно-климатическими флуктуациями или военными конфликтами невозможно. В ряде случаев данных о таких флуктуациях и конфликтах попросту нет. Кроме того, внешние факторы, если речь не идет о природных катастрофах, после которых численность населения радикально снижается, могли быть лишь конечной причиной распада общественных связей. Сам же механизм дезинтеграции обязательно предполагает кризис идеологии, в результате которого коллективы нижнего уровня утрачивают мотивацию передавать центру право принятия решений.

Так случилось в северных и центральных районах Перу в третьей четверти I тыс. до н.э., а еще более масштабный процесс подобного рода имел место в конце I — начале II тыс. н.э. в пределах большей части андского пояса Южной Америки. Распад ряда сложных политических структур нашел отражение в изменениях иконографии в пределах всего региона от Боливии до Колумбии. Поскольку появление канонических художественных стилей и деятельность соответствующих мастеров-профессионалов связаны с контролем определенных групп элиты над идеологической сферой, смена стилей указывает на смену элит.

Ослабление внутрорегиональных связей в пределах обществ андского пояса Южной Америки сопровождалось усилением связей с областями к востоку от Анд. Кратко я уже об этом писал [Березкин 2007: 119–120]. Если иметь в виду формы керамики и иконографию, то восточная граница андской зоны в конце I тыс. н.э. и позже выглядит более размытой, чем ранее.

Вот несколько примеров.

Как было сказано, в горной Колумбии во второй половине I тыс. н.э. культуру сан-агустин с ее яркими перуанскими и центральноамериканскими иконографическими аналогиями [Lothrop 1937: 125–127, fig. 97; Olsen Bruhns 1982; Velandia 1994; 1999: 212] сменяет культура тьеррадентро. Подземные склепы тьеррадентро раскрашены геометрическими узорами, для которых нет точных аналогий в более ранних культурах андского пояса. Зато параллели нетрудно обнаружить в этнографических коллекциях из северо-западной Амазонии и среди полевых материалов по современным индейцам этого ареала. Орнамент на рубашке-кушме из лубяной материи, хранящейся в МАЭ РАН и привезенной из Бразилии в середине XVIII в., почти идентичен геометрическим изображениям тьеррадентро (рис. 80). Использование повторяющихся геометрических элементов для создания композиций, осмысляемых информантами как иллюстрации к космологическим и мифологическим образам и эпизодам, но совершенно непонятных для непосвященного зрителя, зафиксировал во время своей работы с индейцами бассейна р. Ваупес в колумбийской Амазонии Г. Рейхель-Долматов [Reichel-Dolmatoff 1978].

На севере побережья Перу после гибели Пампа-Гранде возникает культура ламбайеке, или сикан. Характерные для нее керамические и золотые сосуды имеют круглое тулово на поддоне и высокое горлышко-раструб либо два таких горлышка, соединенных ручкой-мостиком. Горлышки и ручка-мостик типичны для более ранних перуанских культур, появляясь впервые на юге побережья в паракас, но поддон необычен. Еще необычнее некоторые особенности иконографии персонажа, чья голова увенчивает сосуд и помещена либо под центральным горлышком, либо на мостике между горлышками. И уже совсем не характерны для других перуанских традиций лепные изображения как бы лежащих или плывущих персонажей на тулове сосуда и фигурки обезьянок на ручке (рис. 81.1, 2). Все эти элементы мы неожиданно находим на сосудах культуры

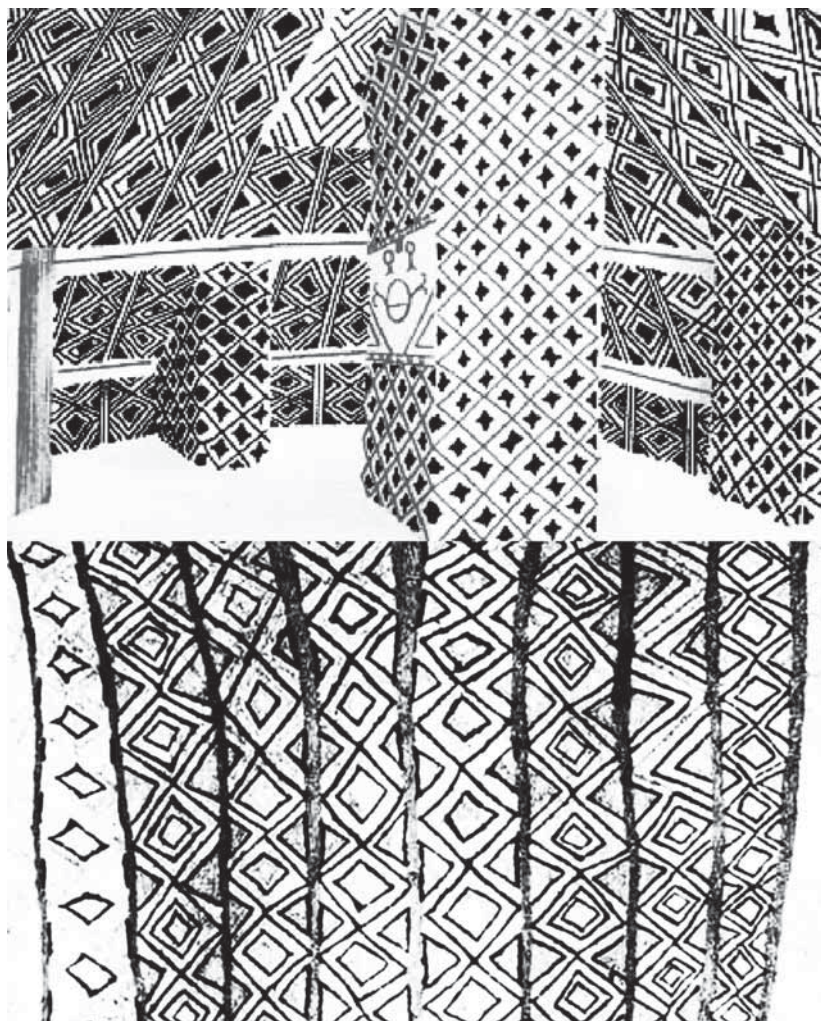


Рис. 80.

Вверху: внутренняя поверхность одного из склепов в Тьеррадентро, раскрашенная геометрическими узорами, по [Fernández 2011, fig. 7].

Внизу: орнамент на рубашке-кушме из северо-западной Амазонии (колл. МАЭ, № 765-46)

сантарем низовьев Тапажоса, т.е. в 2750 км восточнее Ламбайеке (рис. 81.3). Сантарем датируется временем 1000–1500 н.э. [Eriksen 2011: 109]. Истоки культуры могут уходить в I тыс. н.э., но керамика с богатым декором появляется поздно — в начале XIV — середине XV вв. н.э. [Roosevelt 1999: 23]. В Амазонии сосуды стиля сантарем

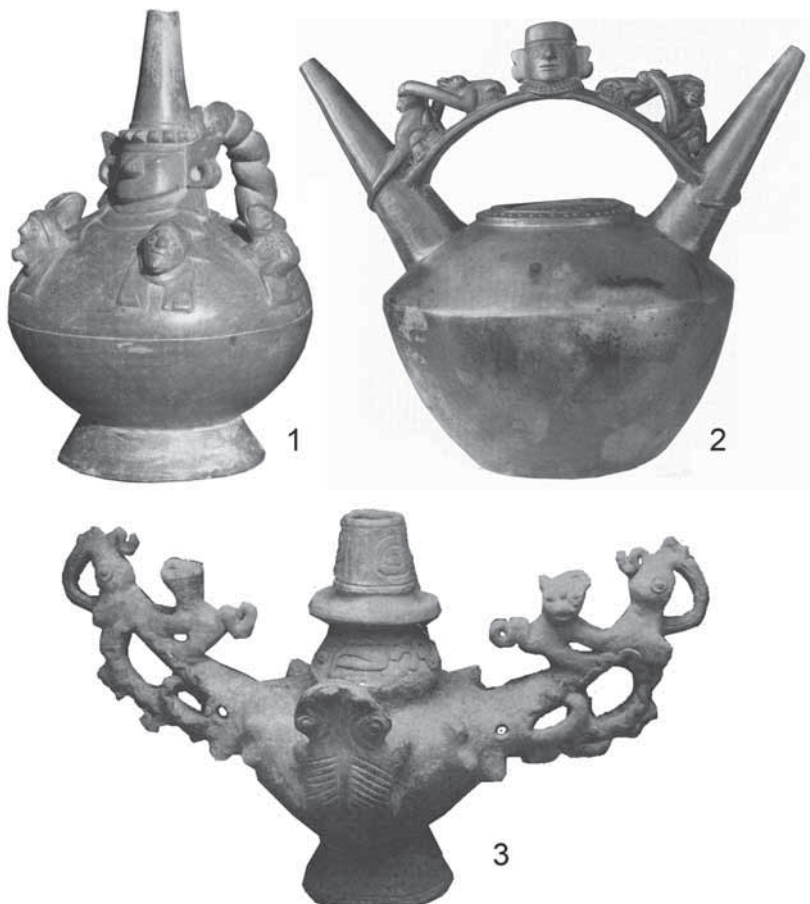


Рис. 81. Амазонские параллели в культуре ламбайеке.

Вверху: сосуды культуры ламбайеке эпохи расцвета, 900–1050 н.э., по [Cordy-Collins 2001, fig. 11; Zevallos Quiñones 1989: 47].

Внизу: сосуд культуры сантарем, устье Тапажоса, по [Roosevelt 1999, fig. 2]

распространяются столь же неожиданно, как и сосуды ламбайеке на побережье Перу. Никакой миграции из Амазонии в конце I тыс. н.э. не было, а прямое влияние перуанского побережья на Амазонию также маловероятно. В сложении как ламбайеке, так и сантарема, скорее всего, участвовал какой-то третий компонент — пока не выявленный культурный центр, возможно, располагавшийся в Эквадоре и связанный как с Андами, так и с Амазонией.

Еще один пример связей перуанских культур с культурами к востоку от Центральных Анд — появление нового типа керамики, ставшего основным для культуры инков. Речь идет о так называемом арибалле. Сосуды соответствующего типа имеют круглое или приостренное дно, округлое тулово, отогнутый венчик и ручки-ушки по сторонам (рис. 82). Считается, что их прототипы впервые появляются около рубежа нашей эры в верховьях Уальяги (культура котош-игерас), менее близкие параллели есть на сосудах конца I тыс. до н.э. из разных долин побережья Перу [Isbell 1974; Lathrap 1970, fig. 14]. Однако в основном такие сосуды распространяются в прединкское и инкское время по восточным окраинам Анд. У. Исбель связывал эту керамику с носителями языка кечуа, но параллели в Восточной Боливии, северо-западной Аргентине и на севере Чили заставляют отказаться от жесткой корреляции материальной культуры и языка. Какие бы обстоятельства ни стояли за распространением данного типа керамики, ясно, что в последние столетия до прихода испанцев он был представлен как в Центральных Андах, так и восточнее, вплоть до Парагвая, и что его появление ознаменовало разрыв с традициями центрально- и южноандских культур начала и середины I тыс. н.э., таких как мочика, рекуай, наска, уари, тиауанако, агуада и др.

К данному керамическому типу близки погребальные урны культуры санта-мария в северо-западной Аргентине. Они происходят из одноименной долины, расположенной в 100 км к западу от равнин Чако, и датируются прединкским временем. Дно подобных сосудов делалось не круглым, а плоским, однако наличием ушек и общим контуром сосуды санта-мария напоминают инкские арибаллы (рис. 82.7, 8). Сосуды более раннего времени (до 1000 н.э.) имеют круглое дно и сделаны грубее [Scattolin 2006], но классические урны санта-мария развились именно из них. Очень похоже, что ранняя область распространения подобной керамической формы



Рис. 82. Некоторые формы керамики и орнаменты в культурах Перу, Боливии, Аргентины и Парагвая.

1) Сосуды стиля коташ-игерас, около рубежа нашей эры, верховья Уальяги, по [Isbell 1974, fig. 2].

- 2) Сосуд парагвайских индейцев тоба, конец XIX — начало XX в. (колл. МАЭ, № 1372-73).
- 3) Сосуд индейцев кадувео, граница Парагвая и Бразилии, начало XX в. (колл. МАЭ, № 3441-177).
- 4, 5) Провинциальные инкские арибаллы с побережья Перу (колл. МАЭ, № 845-344 (левый) и 845-345).
- 6) Сосуд из Тарапака, север Чили, вероятно, XIII–XV вв. н.э., по [Dockstader 1967, pl. 188].
- 7) Погребальная урна (с крышкой) культуры санта-мария в северо-западной Аргентине, XIII — начало XV вв., по [Weber 1981, fig. 6].
- 8) Прототип урны санта-мария, ранее 1200 н.э., по [Scattolin 2006, fig. 4s].
- 9, 10) Орнаменты на лице и ладони женщин кадувео в начале XX в. (рис. Ф.А. Фиельструпа, колл. МАЭ)

была весьма протяженной, поскольку ее независимое развитие на севере Перу (котош-игерас) и в северо-западной Аргентине не кажется вероятным. Сама практика вторичных захоронений в накрытых крышкой керамических урнах для Анд не характерна, но была широко представлена в Амазонии.

Урны санта-мария изображают женскую фигуру с разрисованным лицом, причем рисунки эти довольно похожи на те, которые наносят на ладони и лица женщины кадувео (рис. 82.9, 10) [Velandia 2005: 74–75]. Индейцы кадувео живут близ восточной окраины парагвайского Чако, в их орнаментальном стиле прослеживается целый ряд аналогий с искусством Анд и прилегающих к Андам областей Амазонии [Lathrap 1970: 142]. Некоторые формы сосудов кадувео, как и их языковых родственников тоба, напоминают инкский арибалл (ср. рис. 82.2 и 82.4, 5).

Одновременно с распространением к востоку и западу от Анд сходных форм керамики и элементов иконографии стиль андского изобразительного искусства меняется. Оно утрачивает натурализм и ряд особенностей, сохранявшихся еще с III тыс. до н.э., становясь «наивистским». Фигуры подчеркнута схематичны и на первый взгляд напоминают детское творчество (рис. 83, 84). Что касается содержания сцен, то изображения воинов с головами-трофеями в руках становятся еще популярнее, чем прежде, появляясь также и в пределах бывшей территории культуры мочика. В мочикском искусстве, как уже говорилось, отрезанные головы изображались только в руках персонажей с выраженными мифическими признаками, но не в руках людей-воинов.



Рис. 83.

Вверху: часть изображения на крашеной ткани культуры касма, конец I тыс. н.э., по [Willey 1974, Abb. 52].

Внизу: часть росписи на сосуде мочика, IV–VI вв. н.э., по [Donnan, McLelland 1999, fig. 4–19]. При сохранении некоторых прежних мотивов стилистически изображения касма выглядят гораздо примитивнее своих прототипов



Рис. 84.

Вверху: изображения воинов на сосуде мочика, IV–VI вв. н.э., по [Kutscher 1983, Abb. 102].

Внизу: изображения воинов на стене храмового комплекса Чорнанкап, долина Ламбаейеке, VIII–IX вв. н.э., по [Bonavía 1985, pl. 27, 28]

На юге Колумбии в верховьях Магдалены в конце I тыс. н.э. происходит аналогичный процесс. Каменную скульптуру сан-агустин с ее хорошо проработанными антропо- и зооморфными элементами сменяют изображения тьеррадентро, в которых биоморфные фигуры редки и в высшей степени схематичны (рис. 85).

Сравнение с детским творчеством не надо понимать буквально. Изображения, создававшиеся в Центральных Андах в эпоху после распада уари, не менее каноничны, чем характерные для культур середины I тыс. н.э., однако резко меняется сам канон. В Перу прежнюю традицию в какой-то мере сохранила только культура чиму, соответствующая государству Чимор. Здесь мастера иногда копировали образцы искусства мочика, но эти копии тоже выглядят примитивнее оригиналов.



Рис. 85.

Слева: антропоморфное изображение в одной из подземных камер культуры тьеррадендро, конец I — начало II тыс. н.э., по [Fernández 2011, fig. 14]. Справа: голова антропоморфной статуи, обнаруженной в склепе культуры сан-агустин, первая половина — середина I тыс. н.э., по [Cubillos 1986, lam. 10]; см. также [Velandia 1994, lam. 31]

Отдельные среднemasштабные общества и близкие им первичные государства не только входили в трансконтинентальную систему связей и ареальные сети взаимодействий. На местном уровне они возникали в виде кластеров, групп, в составе которых были как более, так и менее крупные и сложные политии [Renfrew 1986: 7–8; Tochiyara 2002: 118–119]. Материалы исторического времени (в частности, по культурам мусков, тайрона, сину, мантеньо, милагро-кеведо) показывают, что каждому подобному кластеру соответствовала определенная культурная и часто этноязыковая общность. Речь идет о конфедерациях вождеств или других политий. «Конфедерация» в данном случае предполагает не наличие договорных отношений между ее членами, а всего лишь большую интенсивность связей членов подобной системы друг с другом, чем с обществами за ее пределами [Earle 2011: 31–32; Gibson 2011]. Внутри конфедерации отдельные политии борются за первенство, и лидеры часто меняются [Spencer et al. 1999]. Однако конфедерации в целом устойчивы, длительность их существования измеряется столетиями. Так, возникшие в середине I тыс. н.э. сложные общества в льяносах

западной Венесуэлы и центральной Панаме просуществовали, по-видимому, до испанской конкисты [Mayo 2006], хотя каждый из крупных центров вряд ли удерживал позиции дольше двух веков. Уникальное по масштабам сообщество храмовых центров северного и центрального Перу сохраняло свою культурную идентичность на протяжении более двух тысяч лет.

В наш обзор были включены весьма разные общества — как по характеру оставленных материальных свидетельств, так и по величине. Очень условно их можно разделить на две категории. В первую входят рядовые общества численностью от многих сотен до нескольких тысяч человек, во вторую — лидеры, занимающие ведущее положение в своем ареале и имеющие численность порядка трех, пяти или даже десяти тысяч человек. К этой второй категории можно отнести Касму со столицей в Пампа-де-лас-Льямас — Мохеке, Чавин-де-Уантар, Гальинасо, Пукару и Кауачи. Еще одна полития, соответствующая культуре лима, как уже говорилось, скорее всего, достигла уровня государства, но слабо изучена. Из перечисленных шести политий Гальинасо и Пукара потенциально могли бы стать лидерами и достичь уровня организации, который мы несколько условно называем государственным, однако оба проиграли своим конкурентам — Мочике с центром в Уакас-де-Моче и Тиауанако. Кауачи такие шансы вряд ли имел из-за ограниченного демографического потенциала долины Наска. Касма, согласно мнению супругов Позорски, потерпела поражение в войне с Лас-Альдас, который затем вместе с другими прибрежными центрами был, вероятно, оставлен из-за природной катастрофы, хотя, как уже говорилось, эта реконструкция весьма ненадежна. Что же касается Чавина, то он, похоже, столкнулся прежде всего с внутренними проблемами. О некоторых центрах политогенеза известно пока слишком мало, чтобы оценить достигнутый ими уровень надобщинной интеграции и тем более понять причины исчезновения. Таковы гигантские U-образные комплексы культуры манчан к северу от Лимы в первой половине II тыс. до н.э. и Санта-Роса (центр культуры топара) в Чинче во второй половине I тыс. до н.э.

Государственный уровень политических образований с центрами в Тиауанако и Уари никем не оспаривается. Для Мочки со столицей в Уакас-де-Моче сомнения высказываются, но в отношении государства со столицей в Пампа-Гранде их практически нет. При этом Пампа-Гранде и Уари, существовавшие одновременно

и наверняка находившиеся в пределах одной информационной сети, представляют собой разномасштабные образования. Пампа-Гранде была мастерской или «фабрикой» для сооружения гигантской сырцово-красочной платформы и обслуживания элиты, занятой совершением ритуалов. Эта полития контролировала ресурсы одной, максимум двух-трех долин с населением порядка 100 тыс. чел. Элита Уари прямо или косвенно контролировала большую часть территории Центральных Анд с населением, превышавшим — возможно, намного — миллион человек, но от строительства монументальных платформ отказалась, создав совершенно новый тип общественно-культурных сооружений вроде Пикильякты и Виракочапампы. В обоих государствах, по-видимому, существовали централизованные системы производства и распределения.

Как уже многократно подчеркивалось, распад культуры чавин (сообщества храмовых центров северо-центрального Перу на последнем этапе его существования) и, весьма вероятно, также кризис Уари и, может быть, некоторых вожеств Эквадора и Колумбии, соответствующих культурам толита, йотоко и сан-агустин, произошел вследствие кризиса идеологии. Какими факторами были вызваны сами кризисы, вопрос спорный. В результате произошла смена одних археологических культур другими. В разных районах мира радикальная культурная трансформация могла происходить также и в результате миграционных процессов. Однако в отношении оседлых земледельцев, занимающих территории с естественно ограниченными рубежами, гипотезы массовых переселений требуют очень убедительных обоснований, чтобы быть принятыми.

В Центральных Андах главными археологическими признаками сложных обществ являются монументальная архитектура и сокровища в погребениях. Сооружения общественно-культурного назначения появляются как минимум на полтора тысячелетия раньше сокровищ. Причиной может являться как объективная бедность культурных проявлений, когда ни обработка металлов, ни производство технологически совершенной керамики или тканей еще не известны, так и отсутствие сформировавшейся элиты, которая резко противопоставила бы себя большинству населения. В Северных Андах и Центральной Америке до появления подобной элиты свидетельств значительных общественных работ нет. Поэтому кажется вероятным, что местные общества заимствовали из Центральных Анд не только навыки металлургии меди и золота, но и те элементы

идеологии, которые санкционировали социальное неравенство. Идеология же эта формировалась в центральноандском очаге политогенеза по мере появления групп людей, ответственных за организацию масштабных общественных работ.

В Колумбии и Центральной Америке наиболее ярким признаком существования сложных обществ являются сокровища в погребениях. В основном это золото, и лишь в Коста-Рике в период до распространения металлургии, т.е. ранее VI в. до н.э., в качестве престижных предметов в основном фигурировали изделия из полудрагоценных камней типа жадеита [Snarskis 2003]. Большинство найденных в Коста-Рике предметов майя датируется временем от 200 до 600 н.э. [Hoopes 2005: 20], после чего импорт из Мезоамерики резко сокращается. Переход к золоту отражает в данном случае переориентацию дальнего обмена с Мезоамерики на Панаму и Колумбию. Судя по назначению предметов, встречающихся в богатых захоронениях как андской области, так и юго-востока Центральной Америки, элита, скорее всего, контролировала прежде всего тайное знание и престижное потребление. В погребальном инвентаре представлены не просто дорогостоящие вещи. Здесь господствуют предметы с изображениями, имеющими отношение к религиозно-мифологическим представлениям, либо явно культовые предметы — емкости для приготовления и использования наркотиков, шаманские погремушки и т.п. (например, [Cardale Schrimppf 2005, fig. III.15, IV.25, 70, 71; Oro de Colombia 2005: 52]). Поскольку предметы такого рода бывают выполнены из золота, соответствующие религиозные специалисты явно принадлежали к высшему социальному слою.

Сооружения общественно-культурного назначения не представляют единую категорию памятников. Среди них есть как насыпи и платформы, которые не предназначались специально для захоронений, так и погребальные сооружения. Большинство памятников относится к первой категории, но склепы и камеры сан-агустин и тьеррадентро — ко второй. Судя по археологическим и отчасти этнографическим материалам из юго-западной Бразилии, если специальные храмы отсутствовали, именно долговременные надмогильные объекты использовались как место совершения ритуалов, закреплявших властные функции за определенными лицами [Iriarte et al. 2010]. Для таких ритуалов существенны размеры и внешний вид объектов, а не предметы, положенные с покойными.

Отсюда понятно, почему в культурах верховьев Магдалены, в отличие от сходных с ними в остальных отношениях культур Колумбии и Центральной Америки, отсутствует золото — их создатели его знали, но не клали в могилы. Вероятно, по той же причине, как уже говорилось, предметов из драгоценных металлов почти не дошло от культуры мантеньо, а ее керамика, по сравнению с более ранними культурами побережья Эквадора, довольно груба. Ритуалы мантеньо совершались близ монументальных «тронов» и стел.

Что касается военного фактора [Карнейро 2006; Carneiro 1970; 1987; 2012], то свидетельства военной активности имеются для большинства сложных обществ Андского пояса и юго-востока Центральной Америки. Иногда это положение поселений в местах, удобных для обороны, но чаще — изображения воинов и голов-трофеев, а также находки человеческих останков со следами насильственной смерти. Соответственно среди свидетельств военной активности следует различать те, которые касаются значительных по масштабу военных действий, и те, которые отражают связанные со столкновениями ритуалы. Независимо от масштабов военных действий санкционирование ритуализованного насилия являлось существенной особенностью идеологий, характерных для Центральной и Южной Америки. Фигура воина с головой-трофеем в руках встречается на изображениях как создателей типичных среднемасштабных обществ типа рекуай, толита или кокле, так и государств — Ламбайеке, Касма, Уари, Чимор. Ф. Гуаман-Пома-де-Айяла, знатный потомок индейцев уанка, в XVII в. точно так же изобразил перуанского воина [Guaman Poma de Ayala 1956: 393]. Данные такого рода отсутствуют для периода ранее II тыс. до н.э. Это может быть обусловлено ограниченностью наших источников либо отсутствием в это время материальных богатств, которыми можно было бы завладеть во время набега. Именно стремление к грабежу многими антропологами признается главной причиной военной активности в ранних сложных обществах [Hayden, Villeneuve 2010: 128–129]. Однако этнографические материалы по простым обществам к востоку от Анд такую точку зрения категорически опровергают. Для совершения регулярных набегов было вполне достаточно желания добыть женщин, повысить свой социальный статус, отомстить врагу или же овладеть трофеями, которые использовались в ритуалах и материальной ценности не имели.

От Коста-Рики до Аргентины фигура воина с отрезанной головой в руках представляет собой иконографический штамп, почти наверняка восходящий к общему прототипу. Такого рода изображения надо рассматривать не в качестве «зарисовок с натуры», а как иконический знак, смысл которого был понятен тогдашнему зрителю. В Мезоамерике, на североамериканском Юго-Востоке и Юго-Западе воинов, обезглавливающих врагов, изображали иначе. Однако стоящая за изображениями идеология и в этих случаях вряд ли существенно отличалась от характерной для культур Андского пояса. Очень похоже, что она сформировалась еще до появления первых известных нам признаков сложных обществ.

Для многих обществ андского пояса и Центральной Америки характерно профессиональное фигуративное искусство. В результате распада многоуровневых политических структур оно почти совсем исчезало или утрачивало сюжетное разнообразие и художественное совершенство. Так случилось после оставления перуанских храмовых центров середины I тыс. до н.э., после гибели Уари и Тиауанако, после исчезновения развитых культур юго-западной Колумбии во второй половине I тыс. н.э. Это и естественно, поскольку соответствующая иконография была достоянием не этносов, а определенных групп элиты и использовалась ею в качестве инструмента удержания власти. Нельзя не заметить, что в искусстве мочика, в котором представлены не столько иконические образы, сколько динамичные сюжетные сцены, описывающие узнаваемые ситуации с участием людей, изображения сельскохозяйственных работ совершенно отсутствуют, а господствуют темы, имеющие отношение к деятельности элиты [Sharp 2005: 42]. С исчезновением прежней элиты или смелой идеологии художественная традиция прерывалась.

Сюжетика изображений в доиспанской Америке всегда связана с ритуалами. Если иногда кажется, что речь идет о других видах деятельности, то подобное впечатление обманчиво. Например, многочисленные сцены охоты на оленей с помощью сетей, представленные на мочикских сосудах, находят параллель в древнейшей известной пока в Новом Свете настенной росписи из общественно-культурного комплекса Вентаррон в долине Ламбайеке близ города Чиклайо, относящегося примерно к 2000 до н.э. [Alva Meneses 2008: 103–104; 2013: 61–63; Zick 2011: 42–44]. Там тоже изображена сеть с попавшими в нее оленями. Если бы подобный сюжет не имел отношения к идеологии, он вряд ли бы мог сохраняться на протяжении 2,5 тыс. лет.

В пределах рассмотренного нами региона распад сложных обществ никогда не происходил одновременно во всех ареалах. Кризис северного Перу во второй половине I тыс. до н.э. сопровождался подъемом южных обществ (топара и культуры Боливийского плоскогорья), а распад Уари и Тиауанако не привел к исчезновению традиции государственности на севере перуанского побережья. Именно поэтому определенные иконографические клише передавались не просто от культуры к культуре, но от одной крупной исторической совокупности культур к другой. К числу подобных клише, характерных для центральноандского региона, а отчасти и для более северных территорий вплоть по крайней мере до Панамы, можно отнести показанную анфас фигуру антропоморфного персонажа с жезлами в руках (рис. 4, 47) и личину монстра (как на рис. 17.1, 2, 6, 8 и на рис. 35 нижн. слева). Значение подобных образов, несомненно, могло меняться, но все же преемственность иконографии свидетельствует и об определенной преемственности идеологии в региональных масштабах.

От первых сооружений из глины и камня до эпохи инков в Центральных Андах сохраняются некоторые особенности планировки общественно-храмовых комплексов. Поскольку даже самые ранние известные образцы в Касме и Норте-Чико представляют собой сложные сооружения, отвечающие определенному канону, данная традиция должна уходить в более отдаленную эпоху. Появление цивилизации в Центральных Андах было обусловлено развитием земледелия, скотоводства и морского рыболовства, что обеспечило демографический рост и формирование все более крупных политических организмов вплоть до империй. Однако формы культуры, в том числе политической, могли восходить к гораздо более ранним традициям — вплоть до существовавших в культурах Восточной Азии в эпоху верхнего палеолита. К этой теме мы еще вернемся.

Что касается преемственности между отдельными доиспанскими культурами Центральных Анд, то выявляется следующая картина.

На Северном побережье Перу от появления первых сложных обществ в начале III тыс. до н.э. до инкского завоевания то одна, то другая долина-оазис занимала лидирующее положение в своем регионе, после чего попадала в полосу кризиса, а на роль лидеров выходили другие. Прежние лидеры лишь в редких случаях вновь добивались гегемонии. По сути дела, это удалось лишь долине Моче,

где расположен современный город Трухильо и где во второй половине II тыс. до н.э. — начале I тыс. н.э. располагался комплекс Кабальо-Муэрто (рис. 7, 8). В Моче хорошо прослежен процесс политической централизации с конца III тыс. до н.э. до конца II тыс. до н.э., по крайней мере рост размеров монументальных сооружений [Billman 2006]. В соседних с Моче долинах Виру и Чикама общественно-культурные сооружения в этот период почти не строятся, хотя Чикама превосходит Моче размерами и лучше обводнена. Центр в Моче вряд ли осуществлял над соседями прямой контроль, но все же каким-то образом препятствовал появлению там конкурирующих политий. После кризиса второй половины I тыс. до н.э. — начала I тыс. н.э. долина Моче снова вырвалась вперед и здесь возникло первое политическое образование Южной Америки, обладающее признаками государства (культура мочика). Пережив еще один кризис в конце I тыс. н.э., Моче стала центром Чимор — крупнейшего для своего времени политического объединения в регионе, для которого статус государства невозможно оспаривать. Сыграли во всем этом роль какие-то объективно существующие стратегические преимущества именно данной долины или же основное значение имели уверенность местной элиты в своем высоком сакральном статусе и апелляция к тысячелетней традиции, сказать трудно. Помимо Моче, пусть не три, но хотя бы два периода подъема пережила еще лишь долина Северного побережья — Касма. В первый раз это случилось в середине II тыс. до н.э., во второй — в конце I тыс. н.э. В отличие от Моче, никакой идеологической преемственности между этими эпизодами быть не могло.

Перемещение центров политической интеграции из одной долины в другую характерно и для районов к югу от Лимы. Во второй половине I тыс. до н.э. самый крупный центр находился в Чинче (Санта-Роса), а в первых веках нашей эры — в Наске (Кауачи). Не исключено, что в V–VII вв. н.э. важный центр располагался в одной из прибрежных долин крайнего юга Перу, если именно этот район действительно был местом формирования нового художественного стиля, характерного для поздней наски. Чинча же снова стала играть важную роль в политической и экономической жизни Центральных Анд лишь в прединкское и инкское время.

На Боливийском плоскогорье существовал неустойчивый баланс между политическими образованиями, находившимися к югу и северу от озера Титикака. На протяжении более двух тысяч лет он

смещался то в одну, то в другую сторону: от Чирипы к Пукаре, от Пукары к Тиауанако, а в прединкское время — снова к территориям на северном и западном берегах озера, где существовали крупные вождества Лупака и Коля.

В прибрежных оазисах места расположения крупных поселений и монументальных центров подчинялись альтернативе: ближе к устью рек, где располагались основные массивы орошаемых земель и были доступны морские ресурсы, или же у выхода рек на прибрежную равнину, где располагались головные сооружения оросительных каналов. В остальном же перемещения центров политической интеграции можно объяснить тем, что их возвышение и упадок определялись не столько объективными экономическими обстоятельствами, сколько причинами исторически случайными — ролью отдельных лидеров и популярностью тех или иных местных культов. Рассматривая Центральные Анды в целом, здесь можно выделить две области, обладающие наибольшими природными и соответственно демографическими ресурсами. С одной стороны, это долины северного и отчасти центрального побережья, где расположены самые обширные и хорошо обводненные оазисы. С другой — Боливийское плоскогорье, где оптимальны условия для выращивания картофеля и разведения лам и альпак. Эти два ареала сохраняли свою идентичность на протяжении тысячелетий (рис. 86). Если иметь в виду каменную индустрию, то различия между двумя традициями прослеживаются еще с палеоиндейской эпохи, и лишь во времена уари и особенно после инкского завоевания юго-восточная традиция стала поглощать северо-западную. При этом оба центра, Уари и Куско, достигшие господства на региональном уровне, находились к началу своего возвышения на периферии более развитых областей, а хозяйственный потенциал соответствующих долин, Аякучо и Куско, был относительно невелик.

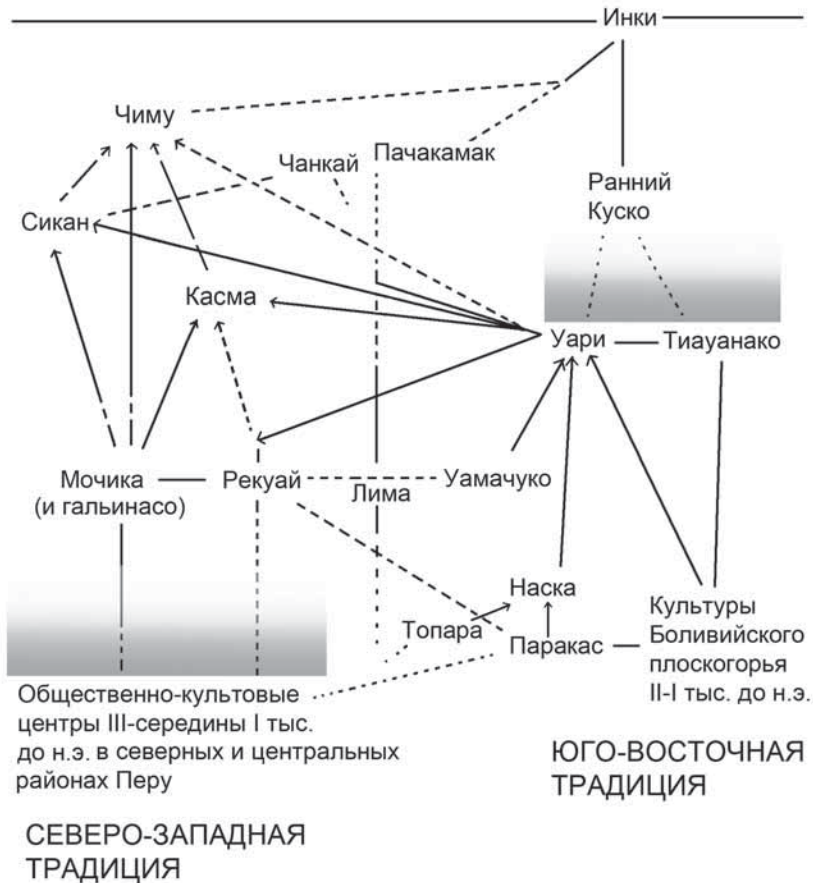


Рис. 86. Схема преемственности культурной и социополитической традиции в Центральных Андах от появления первых среднemasштабных обществ до империи Инков. Размывом показаны периоды политической дезинтеграции и обрыва элитарной культурной традиции