

Глава 9 БЛИЖНИЙ ВОСТОК

Обратимся, наконец, к Ближнему Востоку, точнее к Передней и отчасти Малой Азии (рис. 87). Рассмотреть богатейшие иранские и южнотуркменские материалы в пределах этой небольшой книги невозможно.

Исследование Невали-Чори, Жерф-эль-Ахмара и других памятников культурной общности Верхнего Евфрата эпохи докерамического неолита А (PPNA) — начала Б (PPNB) изменило представление о прошлом региона. Гёбекли-тепе, являющийся наибольшим по площади (примерно 15 га) и одним из самых ранних центров, был основан в середине X тыс. до н.э. Указание на более точный возраст — 9600 до н.э. [Корниенко 2011: 81] — означает лишь, что речь идет о второй, а не о первой половине PPNA, который в целом сейчас датируется 11 200—8800 до н.э. [Watkins 2010: 621—622].



Рис. 87. Упомянутые в тексте памятники Передней Азии
X—IV тыс. до н.э.

Самые крупные сооружения Гёбекли относятся к его нижнему горизонту (рис. 88). Ритуальный центр был построен на каменистом холме далеко от воды. Строения представляют собой круглые в плане помещения поперечником от 10 до 30 м, углубленные на 3 м ниже поверхности. Стены выложены камнем, вдоль стен устроена скамья. В отличие от Жерф-эль-Ахмара, где похожие сооружения были впущены в естественный грунт, а их крыша опиралась на деревянные столбы [Stordeur 2000; Stordeur et al. 2001], в Гёбекли столбы представляли собой прямоугольные в сечении Т-образные стелы из известняка, а «культурный слой» вокруг зданий был, насколько можно понять, насыпан искусственно на известняковую поверхность холма [Neef 2003: 13–14; Watkins 2010: 626]. Перекрытий помещения, скорее всего, не имели. Транспортировка и обработка более 200 стел высотой от 3 до 5 м [Schmidt 2003: 5] должны были быть исключительно трудоемкими. Самая большая стела весом 50 т так и осталась в карьере [Schmidt 2001: 48, рис. 101], но и вес рядовых стел из нижнего слоя превосходил 20 т. Многие покрыты рельефными изображениями. Уникальная фигура леопарда выполнена в высоком рельефе. Найдена также двухметровая скульптура в виде различных существ, как бы поставленных друг на друга. Она напоминает тотемные столбы индейцев Британской Колумбии и юго-восточной Аляски, но сделана из камня и весит примерно полтонны [Köksal-Schmidt, Schmidt 2010].

Гёбекли и близкие ему памятники отличаются от поселений PPNB Леванта как минимум в двух отношениях.

Во-первых, здесь не найдено остатков культурных растений [Neef 2003]. Это не значит, что образом жизни создатели монументального центра напоминали бушменов, но и земледельцами их называть еще нельзя. На PPNB приходится переходный период от собирательства к земледелию. Выращивание растений носит в это время опытный и во многом случайный характер, свойственные культурным видам мутации в генах не закрепились, земледелие и собирательство не были вполне отделены друга от друга [Miller 1996; Weiss et al. 2006].

Во-вторых, изобразительное искусство Гёбекли-тепе как стилистически, так и тематически отличается от более позднего искусства переднеазиатского региона. Среди изображенных животных есть млекопитающие, птицы, пресмыкающиеся и членистоногие. Зато изображения женщины и быка, господствующие в Восточном Средиземноморье на протяжении 8 тыс. лет от PPNB до эпохи рас-

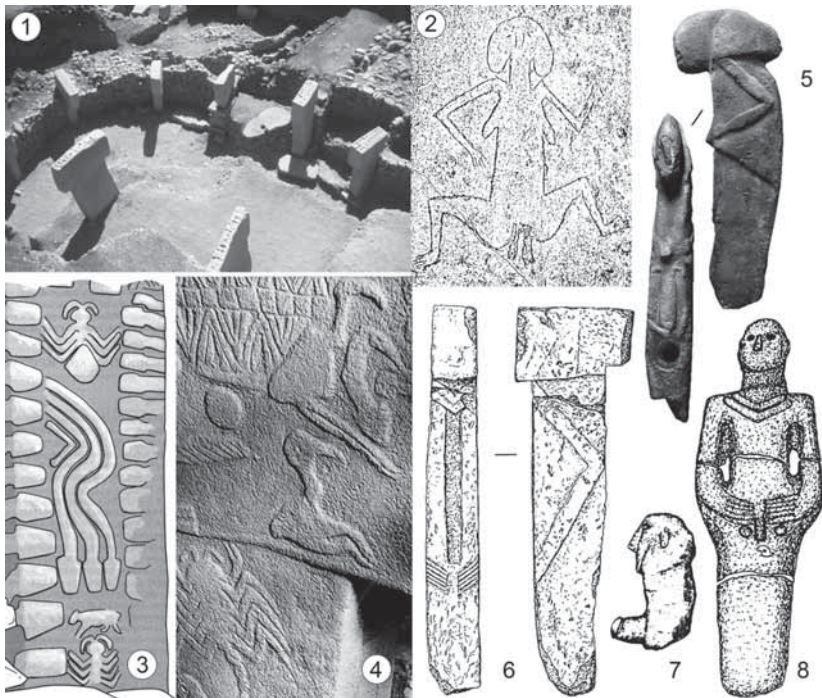


Рис. 88. Гёбекли-тепе и близкие по стилю случайные находки каменной скульптуры. 1 — по [Шмидт 2011, рис. 80], 2 — по [Корниенко 2002, рис. 8], 3 — по [Verhoeven 2013a, fig. 9.2], 6 — по [Hodder, Meskel 2011, fig. 4], остальные — по [Корниенко 2011, рис. 6, 7].

1) Нижний слой Гёбекли-тепе, вторая половина X тыс. до н.э., помещение со стелами. 2) Рисунок женщины на плите из верхнего слоя. 3) Прорисовка части рельефа с изображением змей и пауков на стеле из нижнего слоя Гёбекли-тепе. 4) Часть рельефа на стеле нижнего слоя с изображением скорпиона и других существ. 5) Стела, найденная близ городка Килисик, высота — 80 см. 6) Типичная стела из нижнего слоя Гёбекли-тепе в виде схематичной антропоморфной фигуры. 7) Итифаллическая протома из Гёбекли-тепе, высота — 40,5 см. 8) Статуя из города Шанлыурфы, высота — 193 см

пространения авраамических религий [Cauvin 1994], редки и друг с другом не связаны. Сидящая женщина из Гёбекли больше напоминает образцы африканского или австралийского, чем переднеазиатского искусства, причем плита с этим изображением происхо-

дит из верхнего слоя памятника [Корниенко 2002, рис. 8; Шмидт 2011, рис. 104]. Т-образные стелы представляют собой стилизованные антропоморфные фигуры, также более уместные в мужском доме папуа с реки Сепик, чем на Ближнем Востоке [Шмидт 2011: 114–116; Watkins 2010: 613]. На изваяниях из нижнего слоя Гёбекли-тепе, равно как и на ряде статуй, случайно найденных в этом районе Турции, мужские фигуры изображены с выраженными признаками пола (углубление на месте гениталий у статуи на рис. 88.5, скорее всего, было предназначено для деревянного фаллоса). В более позднем переднеазиатском искусстве мужские изображения с выраженными признаками пола встречаются редко. Отмеченные Я. Ходдером различия в «гендерной составляющей» идеологии создателей Гёбекли-тепе и последующих переднеазиатских культур никаких сомнений не вызывают [Hodder, Meskel 2010; 2011].

Гёбекли-тепе был центром охотников и специализированных собирателей, приходивших туда для совершения ритуалов. Размер территории обитания этих групп пока трудно точно определить, но очень похоже, что влияние Гёбекли-тепе простиралось не на десятки, а на сотни километров. Обстоятельства основания Гёбекли-тепе еще предстоит выяснить, но вряд ли эта культура восходит к натуфийской культуре Леванта. В 150 км восточнее Гёбекли-тепе, в верховьях Тигра, обнаружены доземледельческие оседлые поселения X тыс. до н.э. Верхний слой одного из них, Хасанкейф-хеюк, видимо, синхронен нижнему горизонту Гёбекли-тепе, нижние слои пока не изучены [Miyake et al. 2012]. Другой памятник, Кёртик-тепе, также многослойный, датируется концом XI — началом X тыс. до н.э. и, по-видимому, возник ранее появления в Гёбекли-тепе первых сооружений, по крайней мере известных на сегодняшний день [Soçkun et al. 2010; Özkaça 2009]. Обитатели верховьев Тигра занимались охотой, рыбной ловлей и собирательством, но жили оседло в круглоплановых углубленных в землю домах со стенами из булыжников. На Кёртик-тепе поражает обилие предметов с изображениями как геометрическими, так и фигуративными. Они встречаются на каменных сосудах, костяных подвесках и подобных небольших изделиях. Ранее похожие предметы были обнаружены еще на одном поселении оседлых охотников-собирателей конца XI — начала X тыс. до н.э. в верховьях Тигра, Халлан-Чеми, однако лишь во фрагментах [Корниенко 2006: 25–32, рис. 5, 6]. По стилю эти изображения достаточно похожи на характерные для монументального ис-

кусства Гёбекли-тепе. Вполне вероятно, что именно обитатели если не конкретно этих, то других подобных поселений и были людьми, создавшими первое в истории человечества сложное общество. И то, что это произошло в рамках присваивающего, а не производящего хозяйства, заставляет существенно пересмотреть наши взгляды на процесс сложения цивилизации.

Кёртик-тепе, Халлан-Чеми и Хасанкейф-хеюк — небольшие поселки. Хотя бы отдаленно сопоставимых с Гёбекли-тепе по размеру памятников, синхронных его раннему слою, не найдено. В 50 км восточнее Гёбекли находится Карахан, где при осмотре поверхности выявлены верхи 266 стел [Byrd 2005: 267]. Однако Карахан занимает втрое меньшую площадь и, по-видимому, синхронен только верхнему слою Гёбекли-тепе [Çelik 2011: 241, 246]. От других памятников той же культуры, не считая, может быть, Карахана, Гёбекли-тепе отличается отсутствием жилых остатков. Невали-Чори, где были впервые найдены Т-образные стелы, Чаюню-тепеси, Жерф-эль-Ахмар являлись прежде всего поселениями, хотя на них и имелись здания общественно-культурного характера [Корниенко 2002; 2005: 32–66; Schirmer 1990]. Подобные здания X–IX тыс. до н.э., обнаруженные при раскопках Жерф-эль-Ахмара и Мюрейбета, близки характерным для Гёбекли — они тоже круглоплановые и впущены в грунт ниже поверхности (рис. 89). Однако возведение этих построек требовало значительно меньше усилий.

Установка многотонных каменных стел Гёбекли являлась задачей, которая могла быть под силу лишь коллективу из сотен людей. Комплексы часто перестраивались, что свидетельствует о постоянном функционировании подобной системы. Сложность изготовления и каноничность изображений предполагает наличие специалистов. На памятнике найдены каменные наконечники нескольких типов — видимо, здесь собирались жители разных местностей. К сожалению, все наконечники обнаружены в заполнении помещений, а не на полах, так что точная культурная идентификация первых строителей еще не ясна [Schmidt 2001: 51–52].

К. Шмидт предложил объяснение, почему Гёбекли-тепе был оставлен, а связанная с ним культура прекратила существование. Переход к земледелию, а затем и разведению домашних животных (полноценная производящая экономика сформировалась после 8000 г. до н.э.) [Aurenche et al. 2001: 1195] не только изменил формы хозяйства, но и подорвал авторитет той элиты (Шмидт называет ее

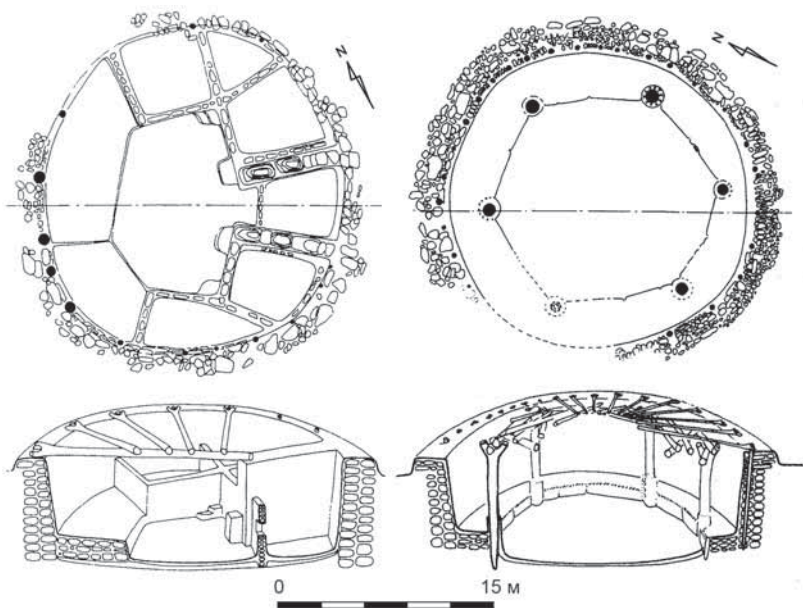


Рис. 89. Планы и реконструкция углубленных в грунт общественных помещений Жерф-эль-Ахмара, вторая половина X — первая половина IX тыс. до н.э., по [Stordeur et al. 2001, fig. 5, 9]

«шаманами»), которая ранее мобилизовала соплеменников на общественные работы [Schmidt 1999: 14]. Показательно, что уже в строениях верхнего слоя Гёбекли-тепе стелы становятся гораздо меньше размером [Корниенко 2011: 84; Schmidt 2001: 49]. Высота тех стел Каракахана, которые пока удалось обследовать и которые синхронны верхнему слою Гёбекли-тепе, также находится в пределах 1–2 м [Çelik 2011: 242].

В эпоху PPNB (9000–6950 до н.э.) [Write, Garrand 2003] культурное первенство переходит от верховьев Евфрата к южному Леванту и затем также к юго-центральной Анатолии. В позднем PPNB (7550–6950 до н.э.) земледельцы и скотоводы южного Леванта собираются в крупные поселения, из которых лучше известен Айн-Газаль на западе Иордании. Учитывая площадь памятника и плотность застройки, здесь могло жить до 3 тыс. человек [Rollefson, Simmons. 1987: 38]. Монументальных построек нет, но найдено маленькое помещение, где на полу были сложены антропоморфные

глиняные статуи [Grissom 2000; Rollefson 1983; 1986; 1989; Rollefson, Simmons 1987: 40]. Материалы ритуального комплекса в Кфар-Ха-Хореш в Галилее позволяют предполагать также существование многопоселенческих объединений. На памятнике, где обнаружены остатки производственной и культовой деятельности, но жилища не найдены, выявлена яма с костями восьми диких быков и совершенным поперек захоронением юноши. Среди забитых животных определенно был молодой бычок, один очень крупный и старый бык, несколько коров. Все кости положены одновременно в определенном порядке. Яму запечатали глиняной обмазкой, а через некоторое время череп юноши извлекли через аккуратно проделанное отверстие. По оценкам, в трапезе, которая, скорее всего, была приурочена к погребальному ритуалу, должны были участвовать 2,5 тыс. человек [Goring-Morris, Kolska Horwitz 2007]. Комплекс датируется началом VIII тыс. до н.э.

В середине IX тыс. до н.э. в Анатолии, неподалеку от одного из важных источников обсидиана, возникает поселение Ашикли-хеюк [Düring 2011: 59–74]. Его площадь меньше, чем у возникших на 500–700 лет позже поселений юга Леванта, однако, учитывая очень высокую плотность застройки, число жителей здесь тоже было значительным — 1,5–2 тыс. человек. Они выращивали злаки и бобовые и, судя по составу стада и времени забоя животных, держали коз и овец, хотя морфологические признаки одомашнивания еще не успели появиться. По культуре (в частности, в отношении каменной индустрии) Ашикли-хеюк отличается от памятников Леванта. Вместе с тем архитектура как этого памятника, так и Айн-Газалья и таких поселений круга Гёбекли-тепе, как Жерф-эль-Ахмар и Чаюню-тепеси, позволяет предполагать в целом сходное устройство соответствующих обществ. На всех подобных поселениях наряду с жилыми домами найдены общественно-культовые строения, отличающиеся от остальных размерами, обликом и особенностями интерьера, но в то же время не требовавшие для своего возведения экстраординарных усилий всей общины. Подобные постройки не являлись центральными храмами, а предназначались для жителей небольшого квартала, возможно, связанных друг с другом родством. В частности здание особого назначения, раскопанное на Ашикли-хеюке (рис. 90), оказалось на порядок больше других и имело двор, где могли поместиться более 300 человек [Düring 2011: 71–72].

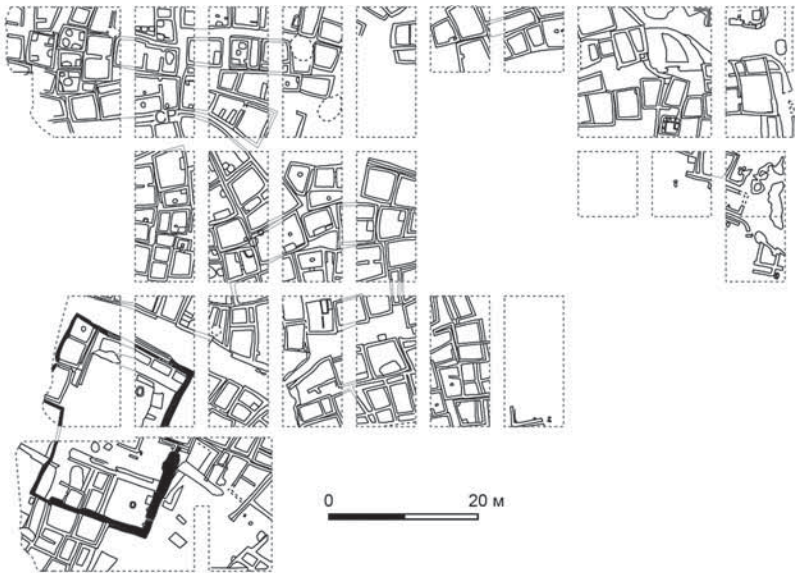


Рис. 90. Часть поселения Ашикли-хеюк, 7400–7100 до н.э., по [Düring 2011, fig. 4.3]. Заливкой выделены стены общественного здания с необычным круглым очагом и обширным двором

Примерно в то время, когда жители оставили Ашикли-хеюк и разошлись по появившимся вокруг мелким деревушкам, в 200 км западнее возникло еще более крупное поселение — Чатал-хеюк. Оно было основано в период между 7400 и 7000 до н.э. и покинуто между 6200 и 6000 до н.э. [Arbuckle, Makarewicz 2009; Düring 2011: 91–92; Russell, Düring 2006]. Его размеры (около 14 га) — примерно такие же, как и у Айн-Газалья, но застроено оно было так же плотно, как Ашикли-хеюк. Учитывая этот факт, оценки числа жителей, сделанные на основе этнографических параллелей [Aurench 1981], к Чатал-хеюку вряд ли применимы. Число обитателей поселения должно было быть более значительным и для середины VII тыс. до н.э. оценивается в диапазоне от 3,5 до 10 тыс. человек, с наибольшей вероятностью — от 5 до 8 тыс. человек [Düring 2011: 118; Twiss, Russel 2009: 21]. Ни в это время, ни в последующие два тысячелетия нигде больше на нашей планете не было другого столь большого и долговременного скопления людей.

Переход от Ашикли-хеюка к Чатал-хеюку отражает существенные изменения в структуре общества. Специализированных обще-

ственно-культовых зданий больше нет, все ритуалы происходят в жилых помещениях отдельных домохозяйств [Düring 2011: 97–120; Hodder 2005a: 126–129]. На стенах примерно половины из них обнаружен расписной и рельефный декор, включающий сложные фигуративные изображения (рис. 91) [Mellaart 1962; 1963; 1964]. Вскоре после нанесения красочного слоя росписи замазывали очередным слоем штукатурки, а это значит, что значимым являлся сам процесс их создания, а не их сохранение. В отличие от росписей, скульптурные изображения, в частности фигуры леопардов, многократно подновляли и сохраняли. Обитатели поселения выращивали зерновые и разводили коз и овец, но ритуалы были связаны с охотой, преимущественно на диких туров, вероятно, также на оленей и леопардов. В отличие от Гёбекли-тепе, на изображениях Чатал-хеюка, как и в более позднем искусстве Передней и Малой Азии, обычны образы женщины и быка. Судя по известной глиняной фигурке, изображающей женщину (роженицу?), которая сидит, опираясь на леопардов [Mellaart 1962, fig. 31, 32], этот персонаж — скорее хозяйка животных, чем земледельческое божество.

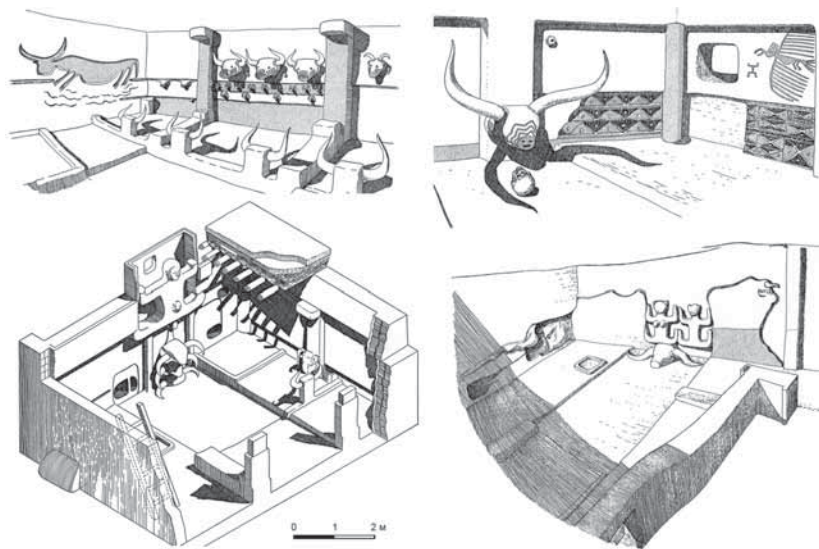


Рис. 91. Реконструкции некоторых богато украшенных жилых помещений Чатал-хеюка, по [Mellaart 1962; 1963; 1964]

Росписи на стенах Чатал-хеюка включают сцены пожирания стервятниками обезглавленных тел. Большинство специалистов не считает это доказательством охоты за головами [Coquegniot, Wright 2009; Testart 2008], ибо никаких других данных о военной активности не обнаружено. Пожирание тел стервятниками, как и находки в докерамическом неолите Леванта отдельных черепов и неполных захоронений, из которых извлечен череп, скорее связано с культом предков [Milevski, Hershkovitz 2008; Stordeur 2003].

Община Чатал-хеюка могла сохранять единство лишь благодаря сети горизонтальных связей между сотнями домохозяйств. Исследование показало, что запасы зерна хранили подальше от глаз посторонних, а потребление мяса животных имело форму коллективных пиршеств [Bogaard et al. 2009]. Именно так поступали апатани Восточных Гималаев в середине XX в. [Березкин 1994; 1995]. Однако в отличие от апатани, у которых фигуративного изобразительного искусства не было и нет, искусство Чатал-хеюка в отношении мастерства и разнообразия лишь немногим уступает искусству индейцев северо-западного побережья Северной Америки или Меланезии. Как и искусство Гёбекли-тепе, оно, вероятно, отражало идеологию привилегированной группы мужчин-охотников. Примерно через 300 лет после того, как охота на туров прекратилась и домашний скот стал единственным источником мясной пищи, Чатал-хеюк был покинут [Arbuckle, Makarewicz. 2009: 679–682]. Характерно, что со временем разнообразие видов деятельности в пределах отдельных домохозяйств росло, свидетельствуя о все меньшем контроле со стороны коллектива. Последние обитатели Чатал-хеюка не покинули его сразу, этот процесс растянулся на десятилетия [Hodder 2005b: 18–19].

В пределах Плодородного полумесяца культурная ситуация в конце VII — начале VI тыс. до н.э. тоже меняется. Культура PPNB исчезает, поселения земледельцев на юге Леванта покинуты в результате засухи, центры развития перемещаются в Сирию и Месопотамию. О существовании в это время надобщинных объединений свидетельствует поселение Телль эс-Савван культуры самарра в северо-центральном Ираке на восточном берегу Тигра. Самарра считается первой культурой Месопотамии, создатели которой стали заниматься орошаемым земледелием. Толчком к этому могла явиться аридизация, последовавшая за прорывом североамериканского приледникового озера Агассис в Атлантику. Гольфстрим перестал

функционировать на 200–400 лет, климат стал холоднее и суше [Иванова и др. 2011: 108–109; Weiss 2000: 75–76]. Данное событие произошло около 6200 до н.э., что примерно совпадает с началом самарры.

Площадь Телль эс-Саввана — всего лишь 3,5 га, т.е. в пять раз меньше, чем у Чатал-хеюка и Айн-Газалы [Abu es-Soof 1968; al-A'dami 1968; El-Wailly, Abu es-Soof 1965; Mellaart 1975: 150–151; Oates 1966]. Прямоугольный участок вначале был окружен рвом, а на более позднем этапе — стеной метровой толщины (рис. 92). Нет сомнений, что стена предназначалась именно для обороны — реальной или символической, а не являлась опорной, препятствуя сползанию грунта по склону, как в неолитическом Иерихоне. Под одним из зданий нижнего слоя обнаружено более 130 могил, среди которых преобладают погребения младенцев. Хотя планировочно здание не отличается от других, в нем не найдено жилых остатков. Все погребения, прежде всего младенческие, были снабжены богатым инвентарем, включавшим алебастровые женские статуэтки (некоторые с бирюзовым ожерельем на шее), каменные и алебастровые сосуды, но не керамику, которая в это время вообще имела ограниченное распространение. Алебастровые, а также керамические статуэтки редкого типа обнаружены также и вне погребений. Вполне возможно, что в Телль эс-Савване находился какой-то культовый, а значит, и политический центр. Наличие инвентаря в младенческих захоронениях может указывать на передачу статуса по наследству, хотя ввиду уникальности материалов с подобным выводом не стоит спешить.

Для VI тыс. до н.э. есть еще одно поселение, которое может претендовать на роль центра целой долины. Это Мунбата на севере Сирии, которое с Телль-эс-Савваном имеет мало общего. Мунбата относится к культуре халаф, имеет площадь 15 га, что на порядок больше обычных халафских поселений и соответствует Чатал-хеюку и Айн-Газало [Akkermans 1989: 131–133]. Крупных раскопок на Мунbate не проводилось, поэтому плотность застройки и число жителей оценить невозможно. О существовании в восточной, но не в западной части ареала халафской культуры сетей обмена информацией свидетельствует детальное сходство технологии изготовления керамики на удаленных друг от друга поселениях [Spataro, Fletcher 2010].

В середине VI тыс. до н.э. Месопотамия вышла на прямую траекторию пути к цивилизации — сложилась убейдская культура.

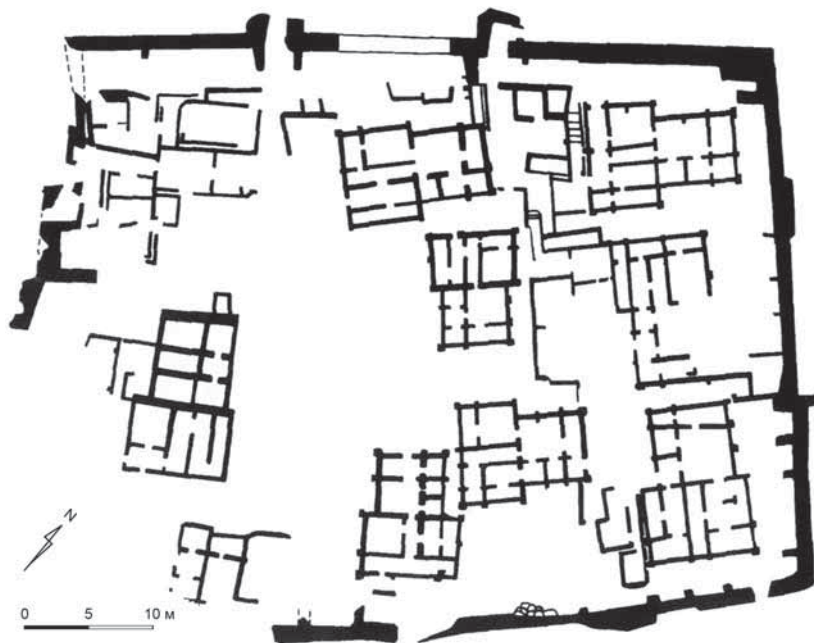


Рис. 92. План огражденного стеною участка на поселении Телль эс-Савван, строительный горизонт ША, культура самарра, VI тыс. до н.э., по [Mellaart 1975, fig. 86]

Древнейший убейд обнаружен на юге Месопотамии. Его слои перекрыты многометровыми отложениями и для исследования почти недоступны [Aurenche et al. 2001: 1198; Calvet 1985; Oates 1987; Safar et al. 1981]. В V тыс. до н.э. убейд распространяется в Северной Месопотамии и Сирии, поглотив самарру и халаф [Vértessalji 1987: 489–490]. Археологи не связывают эту экспансию с массовыми перемещениями людей — скорее с образованием новой сети торгово-экономических и культурных связей между общинами.

Из перечисленных в начале книги археологических признаков среднemasштабных обществ в раннем и среднем убейде ни один не представлен. Нет элитарных могил и резкой имущественной дифференциации погребений. Изделия из драгоценных металлов не найдены. Фигуративное искусство ограничено женскими статуэтками и изображениями животных на печатях и в росписях на керамике. Трехуровневая иерархия поселений не выявлена. В то же

время убейдская жилая архитектура заставляет предполагать, что общество было организовано не столь уж просто. Дома отличаются значительными размерами (15–20 м в поперечнике), у них сложная и вместе с тем стандартная планировка (рис. 93). Типичны здания с большим помещением посередине и несколькими меньшими по обе стороны от него [Balossi Restelli 2010; Jasim 1983; Pollock 2010]. Среди зданий есть более и менее крупные, что свидетельствует о различиях в статусе домохозяйств [Stein 2010b: 32–33]. Центральные помещения могли служить для собраний членов разных домохозяйств. Поскольку подобные гостевые комнаты есть во многих домах, но при этом различаются по размеру, члены общины, скорее всего, принимали решения на основе консенсуса между представителями домохозяйств, имевшими хоть и разный, но сопоставимый статус [Aurenche 1984: 79].

Для центральных районов Месопотамии особых зданий общественно-культурного характера не выявлено [Stein 2010b]. В более южных и более северных областях некоторые здания, хотя и выделяются размерами и декором, принципиальных архитектурных отличий от жилых домов не имеют и расположены на поселениях вместе с ними [Aurenche 1984: 76–79; Jasim 1983; Roaf 1984]. Основным признаком, отмечающим общественную важность построек, в убейде становятся пилястры на внешних стенах, но окончательно этот архитектурный прием оформился лишь в IV тыс. до н.э. [Sievertsen 2010]. Как внутриобщинные, так и надобщинные системы управления в убейдском обществе, вероятно, были основаны на родственных связях и контроле над производством и хранением продуктов потребления. Циркуляция престижных ценностей вряд ли имела большое значение [Oates 1993: 407–408; Stein 1994: 37–41].

Что касается величины убейдских поселений, то до недавнего времени площадь самых крупных оценивалась лишь в несколько гектаров. Раскопки поселения Тель-Зейдан площадью более 12 га могут заставить изменить это мнение [Lawler 2012; Stein 2010a]. К сожалению, из-за гражданской войны в Сирии на этом памятнике удалось провести только два полевых сезона, так что синхронность слоев на составляющих его трех всхолмлениях и общая оценка численности обитателей в 3 тыс. чел. требуют подтверждения. Пока ясно лишь, что Тель-Зейдан находился на пересечении торговых путей и являлся значительным ремесленным центром,

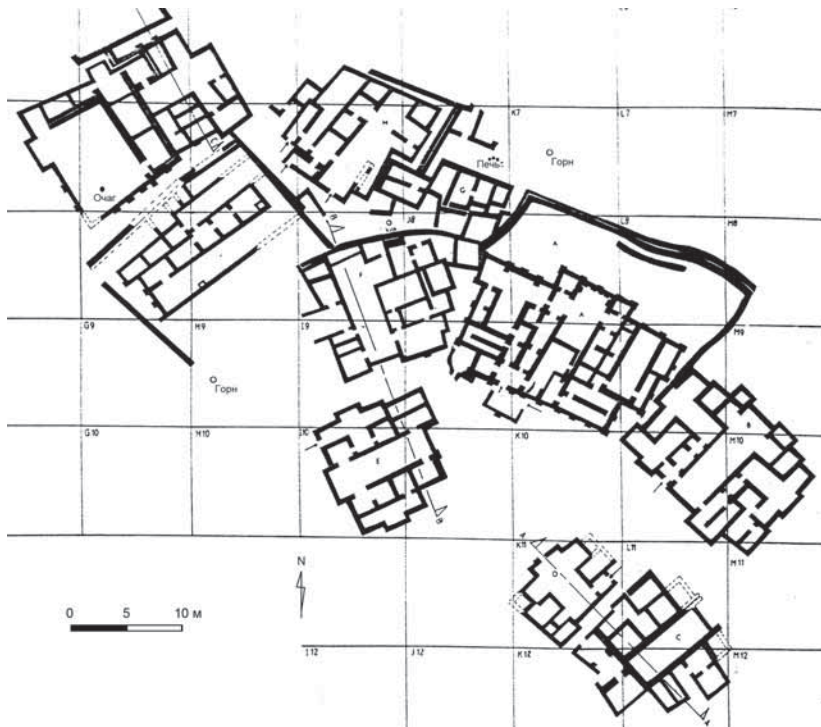


Рис. 93. Типичные дома в центральной части убейдского поселения Тель-Абада, строительный горизонт II, долина Диялы, V тыс. до н.э., по [Jasim 1983, fig. 7]

где, в частности, производились выплавка меди и обработка обсидиана.

В конце V тыс. до н.э., т.е. на заключительном этапе убейдской культуры, в Месопотамии началась урбанизация.

Самые ранние свидетельства усложнения структуры общества обнаружены не в собственно Месопотамии, а в примыкающей к ней с востока Сузиане. Местную культуру нельзя называть убейдской, но она входила в убейдскую «сферу взаимодействия». В середине V тыс. до н.э. поселение Чога-Миш становится больше прочих (11 га), а вокруг него появляются десятки деревушек. На Чога-Миш найдено здание, выделяющееся размерами (15×10 м) и мощностью несущих конструкций [Hole 1987a: 40–41, fig. 9d]. Стены толщиной 1–2 м были, видимо, возведены на искусственной платформе. Вско-

ре здание погребло в огне, а люди покинули поселение. К сожалению, материалы раскопок Чога-Миш плохо известны, т.к. часть их была уничтожена во время исламской революции в Иране [Hole 2010: 229–231].

В конце V — первой половине IV тыс. до н.э., после периода дезинтеграции, новым политическим центром Сузианы становятся Сузы. К середине IV тыс. до н.э. поселение достигает площади 25 га [Wright 1987: 145], что предполагает как минимум 7–8 тыс. жителей. Здесь строится мощная сырцовая платформа высотой 11–12 м и площадью основания 70×70 м (рис. 94) [Hole 1987b: 93–94; 2010: 231, fig. 15.5]. Для своего времени это сооружение было, по-видимому, крупнейшим в мире. Его объем в 450 раз больше объема кладки самого большого из известных нам в Нижней Месопотамии убейдских зданий общественно-культового характера, раскопанных в Эриду [Hole 2010: 238]. В находящемся рядом с платформой могильнике, помимо расписных сосудов, обнаружены 11 медных дисков и 55 больших медных топоров. Эти вещи, видимо, привозили

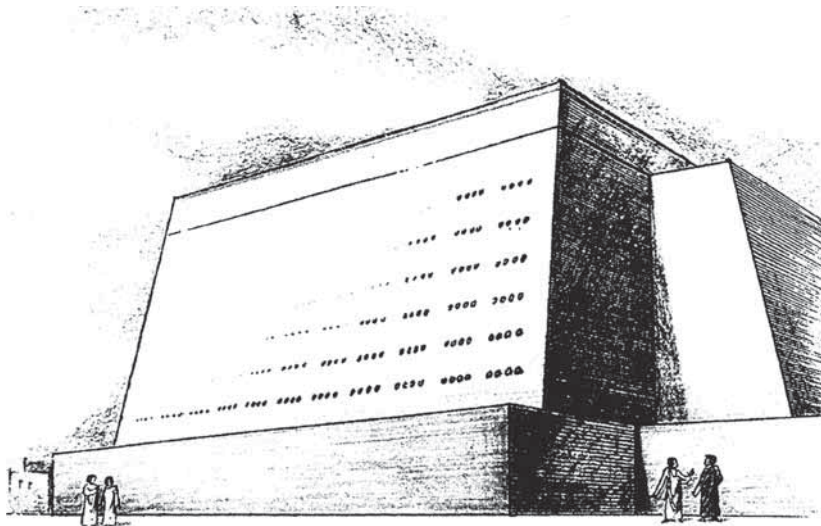


Рис. 94. Примерная реконструкция платформы в Сузах, первая половина IV тыс. до н.э., по [Hole 2010, fig. 15.2]. Ряды кружков на фасаде — впущенные в кладку декоративные керамические конусы, типичные для месопотамской архитектуры IV тыс. до н.э.

с Иранского плато и использовали в культовой практике, а не в качестве рядовых орудий [Hole 1987b: 87; 2010: 233].

Еще одной особенностью Суз являются оттиски на глине с изображениями антрополоморфных существ. Такие оттиски служили для опечатывания помещений или емкостей и характерны для территорий от Сузианы до Южной Туркмении. Появление сложных сюжетных композиций является новшеством. В V — начале IV тыс. до н.э. изображения на месопотамских и иранских печатях были почти исключительно геометрическими. Во второй половине IV тыс. до н.э. в глиптике начинают проявляться иконографические клише, которые в III—II тыс. до н.э. получают широчайшее распространение в древневосточном искусстве (например, бык и лев как два образа, символизирующих какие-то космологические идеи) [Aruz 2002]. Как и в культурах Древней Америки, преемственность и каноничность иконографии, скорее всего, указывает на преемственность контролировавших ритуал групп элиты.

В середине IV тыс. до н.э. в Сузиане распространяется урукская культура, после чего население области резко сократилось. Очень вероятно, что этот район испытал вторжение из Нижней Месопотамии.

В Верхней Месопотамии в конце V тыс. до н.э. важнейшим растущим центром стал Телль-Брак в верховьях Хабура. В период среднего урука, т.е. во второй четверти IV тыс. до н.э., он достиг площади 130 га, а это предполагает 30–40 тыс. жителей [McMahon et al. 2011: 202; Oates et al. 2007]. Сам телль занимает площадь 40 га, но к нему примыкает обширный участок с более тонким культурным слоем. В заложенный на Телль-Браке раскоп попала часть какого-то монументального здания. Здесь среди прочего найден необычный сосудик, состоящий из мраморной подставки и выдолбленного изнутри обсидианового нуклеуса [Oates et al. 2007, fig. 8]. На древней мусорной свалке близ города открыто массовое захоронение. Большинство из 89 человек, чьи останки были обследованы, умерли в возрасте 20–35 лет. Здесь же лежали кости домашних животных, вероятно, заколотых по случаю пиршества. Перед тем как быть брошенными в яму, человеческие останки какое-то время подвергались разложению, поэтому только часть костей обнаружена в сочленениях. Некоторые кости были заточены, чтобы сделать из них орудия. Человеческие кости менее пригодны для этой цели, чем

кости животных, поэтому речь, скорее всего, идет о демонстративных действиях.

В нескольких десятках километров к востоку от Телль-Брака располагался другой крупный город — Хамукар [Gibson 2000; 2010: 85; Lawler 2006]. Он также включает высокий телль, который в эпоху энеолита занимал площадь не более 20 га, и гораздо более значительную примыкающую территорию с тонким и, возможно, несплошным культурным слоем площадью 280 га. По культуре Телль-Брак и Хамукар очень близки, в частности, здесь найдены каменные печати с хорошо проработанными зооморфными изображениями и небольшие фигурки из камня с парой огромных глаз. Раскопанный в 1930-х годах храм на Телль-Браке получил поэтому название Eye-temple. «Глазастые» фигурки найдены также в иракском Курдистане в синхронных Хамукару слоях Тепе-Гавры [Tobler 1950, pl. 86], где в это время появляются богатые погребения, содержащие небольшие изделия из золота и лазурита [Peasnell, Rothman 2003: 38].

В том же районе северо-восточной Сирии, где расположены Хамукар и Телль-Брак, находится еще один древний город — Лейлан. Обследование окружающей местности свидетельствует о вероятном наличии здесь в первой половине IV тыс. до н.э. четырехуровневой системы поселений [Brustolon, Rova 2007], хотя резкий рост площади Лейлана произошел лишь во второй половине IV тыс. до н.э. В источнике говорится даже о III тыс., но эта датировка основана на некалиброванных датах [Stein, Wattenmaker 1990]. В Арслантепе на Верхнем Евфрате найдены остатки относящейся к первой половине IV тыс. до н.э. монументальной архитектуры [Frangipane 1997: 49]. В регионе есть и другие центры, на которых в это время отмечены признаки роста социальной сложности.

На юге Месопотамии урбанизация, вопреки господствовавшему еще 15 лет назад мнению, могла начаться в то же время, что и на севере, если не на пару столетий позже, хотя точная корреляция слоев невозможна без новых раскопок, перспективы которых в регионе туманны как никогда. Переход от убейдской культуры к урукской произошел в начале IV тыс. до н.э., а по мнению сторонников максимально длинной хронологии, в конце V тыс. до н.э. Становление государственных институтов, видимо, состоялось к середине IV тыс. до н.э. В это время город Урук достиг площади не менее 100 га, а к концу IV тыс. до н.э. — 400 га с населением 40–50 тыс. чел.

В квартале Эанна строятся монументальные здания, возникает письменность, вероятно, развившаяся из системы знаков на глиняных фишках, а в разных районах Месопотамии и прилегающей части Ирана появляются так называемые урукские колонии [Березкин 2000; Adams 1981; Falconer, Savage 1995: 45–47; Frangipane 1997: 46–48; Schmandt-Besserat 1992]. Позднеэнеолитический слой на Телль-Браке и Хамукаре перекрыт урукским, что может свидетельствовать о политическом подчинении, если не о прямом вторжении. На одной из урукских печатей изображены связанные пленники — самое раннее свидетельство такого рода в месопотамской иконографии [Oates 1993: 412, fig. 2]. На печатях часто бывает представлен мужчина в своеобразной конической шапочке, который, судя по содержанию сцен с его участием, являлся правителем [Stein 2010b]. Урук мог быть не единственным центром своего ранга в южной Месопотамии IV тыс. до н.э., но соответствующие слои на других памятниках, в частности в Ниппуре, не раскопаны. Около 3100 до н.э. здания квартала Эанна были снесены для устройства площадки под новое строительство [Oates 1993: 403], урукскую культуру сменила культура джемдед-наسر, одновременно с этим на юго-западе Ирана началось возвышение протоэламской цивилизации. Эти события почти совпадают по времени с началом кратковременного глобального похолодания, известного как «событие 5200 л.н.» [Weiss 2000: 76–77]. На Ближнем Востоке похолоданиям соответствует аридизация, которая вполне могла привести к дестабилизации социополитических структур. Ухудшением природных условий в нижней Месопотамии в конце IV тыс. до н.э. объясняют переход от пшеницы к ячменю как к культуре, менее страдающей от засоленности почв [Charvát 1981: 686]. Но хотя на рубеже IV и III тыс. до н.э. в Южной Месопотамии произошли резкие изменения в архитектуре и типах керамики, город Урук продолжал существовать и в III тыс. до н.э. оставался одним из важнейших центров Шумера.

Урукские погребения известны лишь на периферии культуры и богатством не отличаются [Мунчаев, Мерперт, Амиров 2010; Johnson 1987: 123–124], изделий из драгоценных металлов в уруке также нет, а фигуративная иконография представлена только глиптикой. В этом смысле урукская культура продолжает традиции убейда. В то же время в ареале Закавказья — Северной Месопотамии в IV тыс. до н.э. золото и серебро уже использовались для изго-

товления предметов со сложными фигуративными изображениями. Об этом свидетельствуют раскопки местных памятников, где найдены следы металлургических производств, но, главное, материалы синхронной уруку майкопской культуры, технологические и иконографические традиции которой были принесены с юга [Корневский 2004: 90–97; Мунчаев 1975: 197–335; Мунчаев, Амиров, Магомедов 2010; Рысин 2012; Lyonnet 2007].

Отсутствием ценных предметов из металла Южная Месопотамия отличается от юга Леванта, где в конце V — первой половине IV тыс. до н.э. рост социально-политической сложности отражен прежде всего в распространении металлургии. В пещере Нахаль-Мишмар, близ Мертвого моря, найден клад, включавший около 430 медных изделий в основном ритуального назначения, конструктивно сложных и каноничных по стилю (рис. 95 лев.) [Burton, Levy 2001: 1232; Dayago-Mendels, Rozenberg 2010: 27–28; Goren 2008]. Это больше, чем все известные нам изделия подобного рода в мире, от-

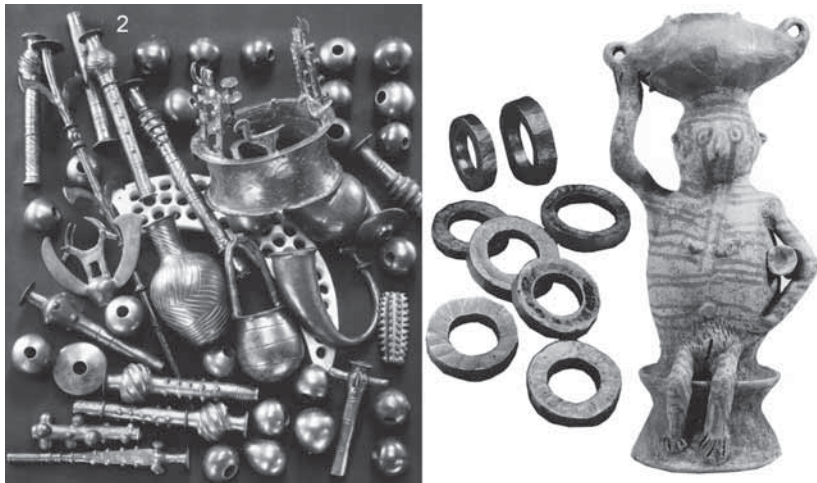


Рис. 95. Образцы культовых изделий конца V — начала IV тыс. до н.э. из Ханаана, выполненных в домашних условиях (справа) и мастерами-профессионалами (слева и в центре).

Слева: медные изделия из Нахаль-Мишмар.

В центре: золотые кольца из пещеры Нахаль-Кана.

Справа: керамическая фигура женщины из Гилата, по [Dayago-Mendels, Rozenberg 2010, fig. 19, 29, 27]

носящиеся к V—IV тыс. до н.э. Предположение, будто спрятанный клад первоначально находился в сокровищнице храма Эйн-Геди на плато над знаменитым источником, допустимо, но не доказано. С энеолитической культурой беершева связаны находки в захоронении в пещере Нахаль-Кана в Самарии, где среди прочего оказались 8 тяжелых золотых колец — не украшения, а скорее слитки (рис. 95 центр.) [Dayago-Mendels, Rozenberg 2010: 27; Gopher et al. 1990].

Среди культовых изображений, найденных в святилищах Ханаана конца V — первой половины IV тыс. до н.э., есть как выполненные профессионально (в основном речь идет об изделиях из металла), так и грубоватые, домашнего производства (рис. 95 прав.) [Alon, Levy 1989; Joffé et al. 2001]. Для Чатал-хеюка и даже халафа подобной дихотомии нет, все фигуративные изображения там выполнены профессионально. Происхождение предметов в отдельных святилищах Ханаана тоже различно — из более далеких и из соседних местностей. Свидетельств дальней торговли почти совсем нет [Gilead 1988: 426—437]. Политическую организацию энеолитического Ханаана можно реконструировать как сообщество небольших политий, объединенных вокруг храмовых центров, которые, однако, не претендовали на исключительное право контролировать сферу сакрального. Центром этой системы был храм Гилат в северном Негеве, где процент керамики, произведенной в других районах, наиболее высок [Alon, Levy 1989].

В середине IV тыс. до н.э. в южном Леванте началась урбанизация, хотя развивалась она медленно и, весьма вероятно, не без влияния Месопотамии [Falconer, Savage 1995: 49—50; Greenberg, Paz 2005; Harrison 2012; Nigro 2010]. В отличие от урукской Месопотамии, для Леванта этого времени нет данных о наличии бюрократического аппарата и использовании письменности. Большую роль, вероятно, продолжали играть связи между родственными группами. К исходу третьей четверти III тыс. до н.э. после наступления засухи города Ханаана были покинуты, а в начале II тыс. до н.э. городские поселения появились здесь вновь [Maier 2010].

В Уруке и на многих других поселениях Ближнего Востока, где заметно урукское влияние, найдены так называемые *bevel-rim bowls* — очень плохо вылепленные и слабо обожженные мисочки. Исследователи сперва полагали, что этой «одноразовой посудой» пользовались для того, чтобы раздавать еду работникам, затем — что рядовые члены общины сами приносили в храм еду или натураль-

ный налог [Beale 1978], однако более обоснованным признано мнение, что в мисочках выпекали порцию хлеба для работников административного аппарата — не паек, а престижное вознаграждение тем, кто не имел возможности тратить время на приготовление еды [Goulder 2010]. Эта интерпретация хорошо согласуется с отсутствием в урукской культуре сокровищ. Высшая элита не покупала с их помощью лояльность низшей, властные позиции обеспечивались контролем над реальной экономикой, производством и распределением продуктов потребления.