

*Д.Г. Савинов*

## **К ОПРЕДЕЛЕНИЮ ПОНЯТИЯ «ЦИКЛИЧНОСТЬ» В КУЛЬТУРОГЕНЕЗЕ**

Реальные процессы культурогенеза, обусловленные главным образом двумя взаимодействующими факторами, которые принято определять как традиции и инновации, с точки зрения их видовой характеристики могли быть весьма разнообразными. Наиболее узнаваемые из них:

1) *преемственность* — передача культурных традиций на смежных хронологических этапах культурогенеза, преимущественно на одной и той же территории; примеры — тагарская культура, байкальский неолит;

2) *естественная инфильтрация, или диффузия*, — распространение сложившегося культурного комплекса или отдельных его элементов за пределы «своего» ареала, то, что в этнологии принято называть образованием «культурного круга»; примеры — кулайская культурно-историческая общность, распространение хуннских культурных традиций;

3) *пространственное перемещение* (условно — *миграции*) культурных ценностей на далекие расстояния с включением их в инокультурную среду, вызванное внешними причинами: природными катаклизмами, историческими (военными) событиями и др.; примеры — появление всаднических комплексов эпохи поздней бронзы в Восточной Европе, раннетюркские погребально-поминальные комплексы на Северном Кавказе. Каждый из этих процессов сопровождается явлением аккультурации, то есть замещением своих культурных элементов вновь приобретенными с сохранением значения как местных (традиционных), так и вновь включенных компонентов в формирование данного культурного комплекса (инновационных). При этом последние (инновационные), адаптируясь в местной среде, также часто становились традиционными.

Такой механизм постоянного обновления культурных ценностей, по-видимому, можно считать одним из основополагающих в культурогенезе. Естественно, чем сложнее была этнокультурная история населения того или иного региона, тем больше переплетались в ней культурные компоненты различного происхождения, образуя для каждого хронологического периода, пользуясь выражением Ю.В. Бромлея и С.И. Вайнштейна, определенный историко-генетический слой (ИГС) [Савинов 2010]. И, наоборот, в условиях относительной изоляции процессы культурогенеза носили более или менее гомогенный характер.

В ряду указанных процессов культурного развития особое место занимает *цикличность* как воспроизведение отдельных (а иногда и довольно многочисленных) элементов сложившегося культурного комплекса, как бы «перешагивающих» через историческую эпоху и в том же самом или очень близком оформлении продолжающих существовать наряду с инновациями следующего исторического периода. С формационной точки зрения эта «скрытая» сторона культурогенеза напоминает «ленинскую спираль», но растянутую во времени в виде синусоиды, где типологически сходные явления разделены (как, например, в альпийской схеме оледенений) интерстадиалами, для которых эти явления не характерны.

Примеров такого рода воспроизведения традиции в древней и раннесредневековой этнокультурной истории Центральной Азии и Южной Сибири можно привести довольно много. На некоторые из них уже обращалось внимание. Так, еще в 1965 г., публикуя материалы могильника Кудыргэ, А.А. Гаврилова отмечала, что в памятниках часовенногорского типа (по ее периодизации, XIII–XV вв.) «особенно ярко проявляется сохранение весьма древних традиций, уходящих к памятникам начала н.э. Но говорят они не о времени сооружения этих могил, а о той среде, где эта культура сложилась» [Гаврилова 1965: 75–76]. В качестве примеров были приведены поясные обоймы с петлей и серьги на изогнутом стержне. «Подобная традиция, — отмечала А.А. Гаврилова, — сложившаяся в древности, видимо, в районах равнинных степей, в том числе в памятниках таштыкских (верхняя дата которых определяется примерно рубежом VI–VII вв. — Д.С.), стала господствующей по всей территории степей в монгольское время» [Там же]. Впоследствии эти наблюдения, имеющие на первый взгляд частный характер, были значительно дополнены нами и стали основанием для определения цикличности как одного из факторов

культурогенеза кочевнических обществ Центральной Азии и Южной Сибири на протяжении весьма длительного времени: вторая половина I тыс. до н.э. (условно скифское время) — первая половина I тыс. н.э. (условно хуннское время) — вторая половина I тыс. н.э. (условно древнетюркское время) — начало II тыс. н.э. (условно монгольское время). При этом было отмечено, что некоторые материалы скифского времени репродуцируются в древнетюркских, а хуннского времени — в монгольских. Соответственно, между смежными историческими эпохами — скифской и хуннской, с одной стороны, и древнетюркской и монгольской — с другой, — образуются перерывы в развитии культурной традиции [Савинов 1995].

Примеры такого рода в материалах скифского времени (главным образом пазырыкская культура Горного Алтая — V–II вв. до н.э.) немногочисленны, но в целом достаточно выразительны. Это — эсвидная форма псалий с зооморфными навершиями (рис. 1, 2); деревянные поясные пластины с горизонтальной прорезью в нижней части (рис. 1, 3) и самые ранние таким же образом оформленные бронзовые поясные бляхи-оправы (рис. 1, 4); сердцевидные или каплевидные бляхи-решмы для украшения уздечных ремней (рис. 1, 8, 10), в том числе с антропоморфными изображениями (рис. 1, 7); так называемые блоки от чумбура (рис. 1, 6) и четырехлепестковые бляхи-розетки (рис. 1, 9); гривны с оскаленными головками хищных животных на концах (рис. 1, 11), некоторые изображения звериного стиля (рис. 1, 5) и др. Все они отсутствуют в материалах памятников последующего хуннского времени, но в аналогичном или очень близком исполнении характерны для древнетюркского культурного комплекса, главным образом катандинского этапа — VII–VIII вв. н.э. (рис. 1, 12–22). Естественно, речь не идет о полном повторении всех элементов культурного комплекса, а только об определенной выборке изделий, с формальной точки зрения сопоставимых с предшествующими. В этом ряду можно рассматривать и в принципе одинаковую иконографию скифских и древнетюркских каменных изваяний, представляющих мужчину-воина с оружием в одной руке (на поясе) и сосудом (на груди) в другой. Только в одном случае (у скифских изваяний) это изображение ритона, в другом (у древнетюркских изваяний) формы сосудов более разнообразны — чаши, сосуды кубковидной формы, кувшинчики (рис. 1). В хуннское время, судя по имеющимся реалиям, такие изваяния не изготовлялись.



Рис. 1. Цикличность в материалах скифского (1–11) и древнетюркского времени (12–22).  
А — ИГС скифского времени, Б — ИГС древнетюркского времени

Материалы хуннского времени, репродуцируемые впоследствии в древностях начала II тыс. н.э., также многочисленны и происходят в основном из двух археологических культур — таштыкской и верхнеобской (I–V вв. н.э.). По своему составу они несколько отличаются от общего набора изделий «скифского» и «тюркского» ИГС. Это своеобразные петлевидные гривны (рис. 2, 4) и удила «без перегиба» (рис. 2, 11); упоминавшиеся выше серьги на длинном изогнутом стержне (рис. 2, 1, 2); кроме того, серьги в виде «знака вопроса», получившие наименование «кыпчакских», но впервые появившиеся в памятниках верхнеобской культуры (рис. 2, 3); пряжки для подвесных ремешков с неподвижным щитком (рис. 2, 6) и круглые сферические украшения («умбоны») с прорезным краем (рис. 2, 5); ярусные наконечники стрел (рис. 2, 9) и крюки от колчана с крыловидной планкой (рис. 2, 8); пинцеты (рис. 2, 7) и волутообразный орнамент (рис. 2, 12); кубковидная форма сосудов, появившаяся еще в конце скифской эпохи, но получившая наибольшее распространение в материалах хунно-сяньбийского времени (таштыкская и кокэльская культуры) (рис. 2, 10). Эти и некоторые другие культурные элементы полностью исчезают во второй половине I тыс. н.э. и как бы вновь объединяются в общий культурный комплекс с уходом с исторической арены тюркоязычных правящих династий и началом монгольского времени (рис. 2, 13–23). Большинство из них связано с кыпчакской этнокультурной средой.

Справедливости ради следует отметить, что и современная (палеоэтнографическая) культура тюркоязычного населения Саяно-Алтая в большей степени связана с древнетюркской традицией [Потапов 1969], чем с более близкой по времени монгольской. Но это тема специального исследования.

Дальнейшая разработка данной проблемы показала, что подобная цикличность может быть прослежена и по некоторым материалам эпохи бронзы. Так, по наблюдениям В.В. Боброва, мотивы и приемы орнаментации керамики в лесостепном Приобье в переходное время от эпохи камня к палеометаллу и в сейминскую эпоху исчезают в период господства здесь андроновской культурно-исторической общности и вновь появляются в послеандроновское время [Савинов, Бобров 2007: 49]. В русле подобных наблюдений еще в 60–70-е годы XX в. оживленную дискуссию вызвал вопрос о причинах сходства форм керамики позднего этапа карасукской культуры (каменноложской или лугавской) и афанасьевских остродонных (или яйцевидных)

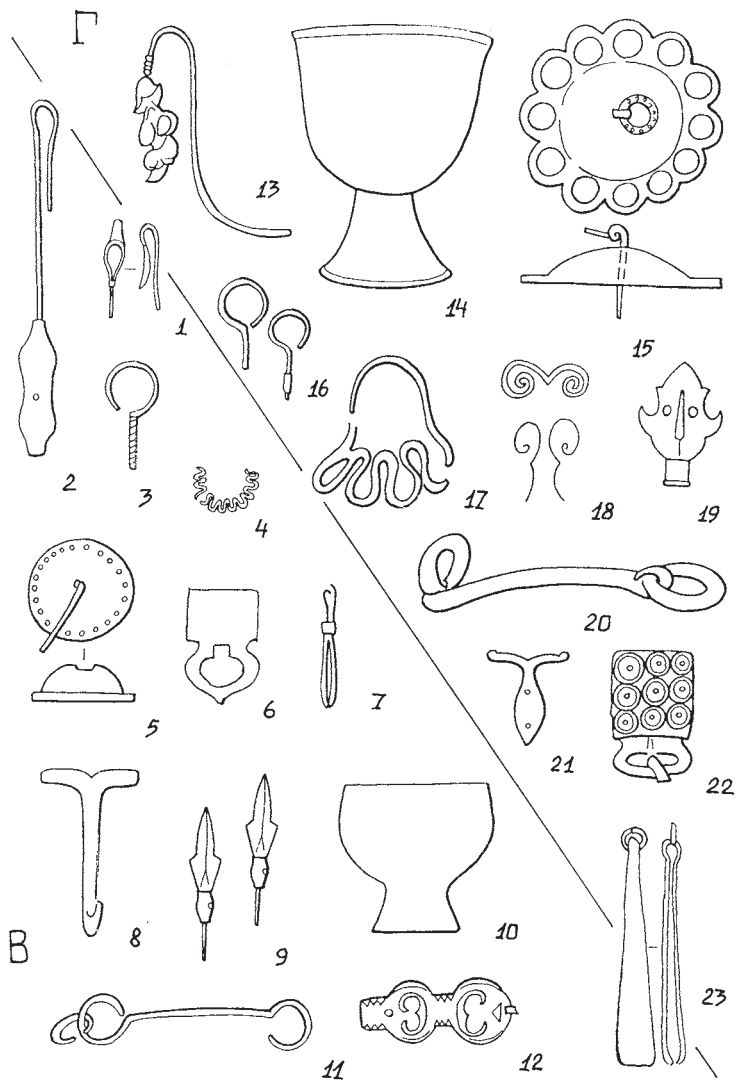


Рис. 2. Цикличность в материалах хуннского (1–12)  
и монгольского времени (13–23).  
В — ИГС хуннского времени, Г — ИГС монгольского времени

сосудов, отделенных от карасукских весьма значительным промежутком времени, а также о возможности происхождения карасукских бронзовых коленчатых ножей от сложносоставных окуневских [Хлобыстина 1963; Членова 1972; Вадецкая 1986]. В этой связи (в плане постановки проблемы) показательно название одной из статей А.Н. Липского этого же периода — «Афанасьевское в карасукской эпохе и карасукское у хакасов» [1963]. Такая «чересполосная» передача культурных традиций, по сути дела, прослеживаемая по всей хронологической шкале, до сих пор не нашла какого-либо удовлетворительного объяснения.

Перед тем как попытаться каким-то образом ответить на этот вопрос, необходимо выяснить, какая составляющая часть культуры может быть подвержена такому циклическому воспроизведению традиций. При этом следует иметь в виду, что ни одна культура целиком, даже при самых благоприятных обстоятельствах, циклически не воспроизводится. Очевидно, существовала какая-то исторически обусловленная система выборки отдельных элементов в самой культуре, определяющая эту особенность культурогенеза. Как показывает структурный анализ вещественных материалов, любая археологическая культура состоит из нескольких функционально обусловленных блоков, из которых основополагающими с информативной точки зрения являются три.

Первый блок — *природно-хозяйственный* — все, что связано с системой жизнеобеспечения в данных условиях проживания. По своему содержанию этот блок наиболее близок к понятию хозяйственно-культурного типа (ХКТ) применительно к археологии [Савинов 2007]. В него входят все орудия труда (промысла, домашних производств, способов приготовления пищи), устройство жилища, средства транспорта и др. Из известных категорий вещественных материалов к ним относятся костяные наконечники стрел, каменные тесла и топоры, зернотерки, приборы для добывания огня, детали ткацких станков и другие элементы бытовой (профанной) культуры. Это наиболее традиционная часть материальной культуры, переходящая без существенных изменений в тех же географических условиях из эпохи в эпоху, в наименьшей степени подвержена каким-либо инновациям. Никакой цикличности в развитии этого блока культуры не наблюдается.

Второй (наиболее сложный) блок — *социально/профессионально ранжированный*. Это все, что имеет отношение к повседневности (но не связано с непосредственным влиянием географической сре-

ды), обеспечению безопасности, системе ценностей, обуславливающих социальное, профессиональное, а также этническое положение носителей данной культурной традиции. В него входят все боевые предметы вооружения, предметы конской упряжи, украшения, детали поясных наборов, некоторые виды домашней утвари, произведения изобразительного искусства, каменные изваяния и др. Наборы этих изделий и даже — точнее — приемы их конструктивного решения и декорировки служат индикаторами при выделении археологических культур и, помимо всего прочего, могут отражать этническую специфику. Именно они, как было показано выше, могут исчезать и появляться с определенной периодичностью, разделенные историческими эпохами, то есть в наибольшей степени соответствуют принципу цикличности развития в культуругенезе.

Наконец, третий блок — условно *элитарный* — различного рода культурные ценности, чаще всего представляющие собой инокультурные (импортные) изделия. Это монеты, привозные ткани, зеркала, драгоценная утварь и украшения, особо выдающиеся художественные изделия, а также их местные воспроизведения. Источником их поступления в культуру кочевников Центральной Азии и Южной Сибири в различные периоды истории служили дары, пожалования и захваченные ценности из области ближневосточных цивилизаций (так называемый «ассирийский импорт» в памятниках раннескифского времени): Ханьского и Танского Китая, Древней Бактрии, Согда. Разовое поступление этих элементов в культуру в основном зависело от условий данного исторического момента. В этом их значение для определения абсолютной хронологии памятников больше, чем для культуругенеза. К циклическому развитию культуры, так же как и элементы первого блока, хозяйственно-природного, они отношения не имеют. Впрочем, некоторые из них (вероятно, путем их сакрализации) со временем могли становиться традиционными и переживать свою эпоху (сакральное значение древних вещей в культуре).

Таким образом, в объяснении рассматриваемого феномена цикличности речь может идти в первую очередь о блоке социально ранжированной культуры, в среде которой по каким-то причинам консервируются и затем на новом витке исторического развития, иногда с незначительными искажениями, воспроизводятся древние формы предметов. В чем кроется причина такой сохранности определенных видов изделий и передачи их, условно говоря, через «поколение» на общем фоне развития традиционной культуры? Однозначного ответа



на этот вопрос нет, но можно очертить некоторое поле его наиболее вероятного решения.

С одной стороны, это характер взаимоотношений центра и периферии. Потеря генерирующего значения центра и соответствующего возвышения периферии, где древние традиции сохранялись более длительное время, могли вызвать возвращение к ним как доминирующим в новых условиях и поэтому альтернативных по отношению к непосредственно предшествующим. В социально развитых (ранне-средневековых) обществах подобный «ренессанс» соответствовал резкой смене (ломке) правящих династий или приходу к власти той или иной этнокультурной группировки. С другой стороны, обращение к древним традициям как эталону культуры «нового» времени могло служить подтверждением легитимности вновь появившихся на исторической арене этнических группировок, для которых данный культурный комплекс, а также составляющие его элементы могли считаться изначальными, а следовательно, социально детерминированными. Вновь появившийся (или возрожденный) блок элементов социально ранжированной культуры, заполняя свое культурное пространство, создавал видимость разрыва между предшествующей и последующей традициями в целом, хотя первый блок полностью и непрерывно сохранял свое значение, а ценностные ориентиры третьего блока только меняли своих хозяев и исполнителей.

## Библиография

*Вадецкая Э.Б.* Археологические памятники в степях Среднего Енисея. Л., 1986.

*Гаврилова А.А.* Могильник Кудыргэ как источник по истории алтайских племен. М.; Л., 1965.

*Липский А.Н.* Афанасьевское в карасукской эпохе и карасукское у хакасов // Материалы и исследования по археологии, этнографии и истории Красноярского края. Красноярск, 1963.

*Потанов Л.П.* Этнический состав и происхождение алтайцев. Л., 1969.

*Савинов Д.Г.* О циклическом характере распространения традиций в средневековых культурах Саяно-Алтайского нагорья // Культурные традиции народов Сибири и Америки: преемственность и экология (горизонты комплексного изучения): материалы междунар. симпозиума. Чита, 1995.

*Савинов Д.Г.* О теории хозяйственно-культурных типов применительно к археологическим источникам // XVII Уральское археологическое совещание: материалы науч. конф. Екатеринбург; Сургут, 2007.

*Савинов Д.Г.* Понятие историко-генетического слоя (ИГС) применительно к археологии // XVIII Уральское археологическое совещание: материалы науч. конф. Уфа, 2010.

*Савинов Д.Г., Бобров В.В.* О циклическом характере воспроизведения традиций (К обсуждению проблемы) // XVII Уральское археологическое совещание: материалы науч. конф. Екатеринбург; Сургут, 2007.

*Хлобыстина М.Д.* Бронзовые изделия Хакасско-Минусинской котловины и развитие карасукской культуры: автореф. дис. канд. ист. наук. Л., 1963.

*Членова Н.Л.* Хронология памятников карасукской эпохи. М., 1972.