

*М. Н. Желтова*

## **СКРЕБКИ КОСТЕНОК 4: МОРФОЛОГИЯ, ФУНКЦИЯ, КОНТЕКСТ<sup>1</sup>**

### **ОБЩИЕ СВЕДЕНИЯ О ПАМЯТНИКЕ И ПРОБЛЕМА ГОРИЗОНТОВ**

Верхнепалеолитическая Александровская стоянка (Костенки 4) расположена на первой надпойменной террасе Дона и относится к группе костенковских стоянок, датируемых 21–23 тыс. л.н. (рис. 1). Для Александровской стоянки имеются всего три даты:  $23000 \pm 300$  (ГИН-7994),  $22800 \pm 120$  (ГИН-7995) (Синицын, Праслов, 1997, с. 48),  $20290 \pm 150$  (ОхА-8310). Раскопки велись в 1927–1928 гг. С.Н. Замятниным и П.П. Ефименко, в 1937–1938 гг., 1953 и 1959 гг. — А.Н. Рогачевым, который монографически опубликовал материалы северного и южного жилых комплексов (Рогачев, 1955). Здесь были открыты остатки двух углубленных длинных жилищ, расположенных почти параллельно друг другу на расстоянии 17–20 м (рис. 2). Длина южного жилища 34 м, северного — 23 м, ширина в обоих случаях 5,5 м. Глубина составляла в среднем 20–30 см. К северному жилищу — сбоку и в конце — примыкают два округлых жилых углубления, каждое 6 м в диаметре, с очагом в центре. Южное длинное жилище подразделялось на три секции, различные по своим размерам и насыщенности находками (рис. 3). Между секциями были плавные, но хорошо выраженные уступы. Высота уступа между западной и средней секциями достигала 10 см, граница между средней и восточной секциями была более пологой. Ярко окрашенный культурный слой, насыщенный находками, залегал в центре секций, к их краям окраска слоя становилась бледнее, количество находок заметно уменьшалось.

Последние полевые работы на Александровской стоянке производились в 1959 г. в 70 м к северу от северного жилого комплекса. При расчистке глинокопной ямы был обнаружен культурный слой, содержащий находки. Этот объект получил название Северный пункт (Анисюткин, 2005). Площадь раскопа составила 48 кв. м, так что в конечном итоге на Александровской стоянке было вскрыто 922 кв. м.

---

<sup>1</sup> Работа выполнена при поддержке программы фундаментальных исследований Президиума РАН «Историко-культурное наследие и духовные ценности России», грант «Сравнительный анализ каменных индустрий костенковско-авдеевско-зарайского культурного единства» (руководитель Е.Ю. Гирия).

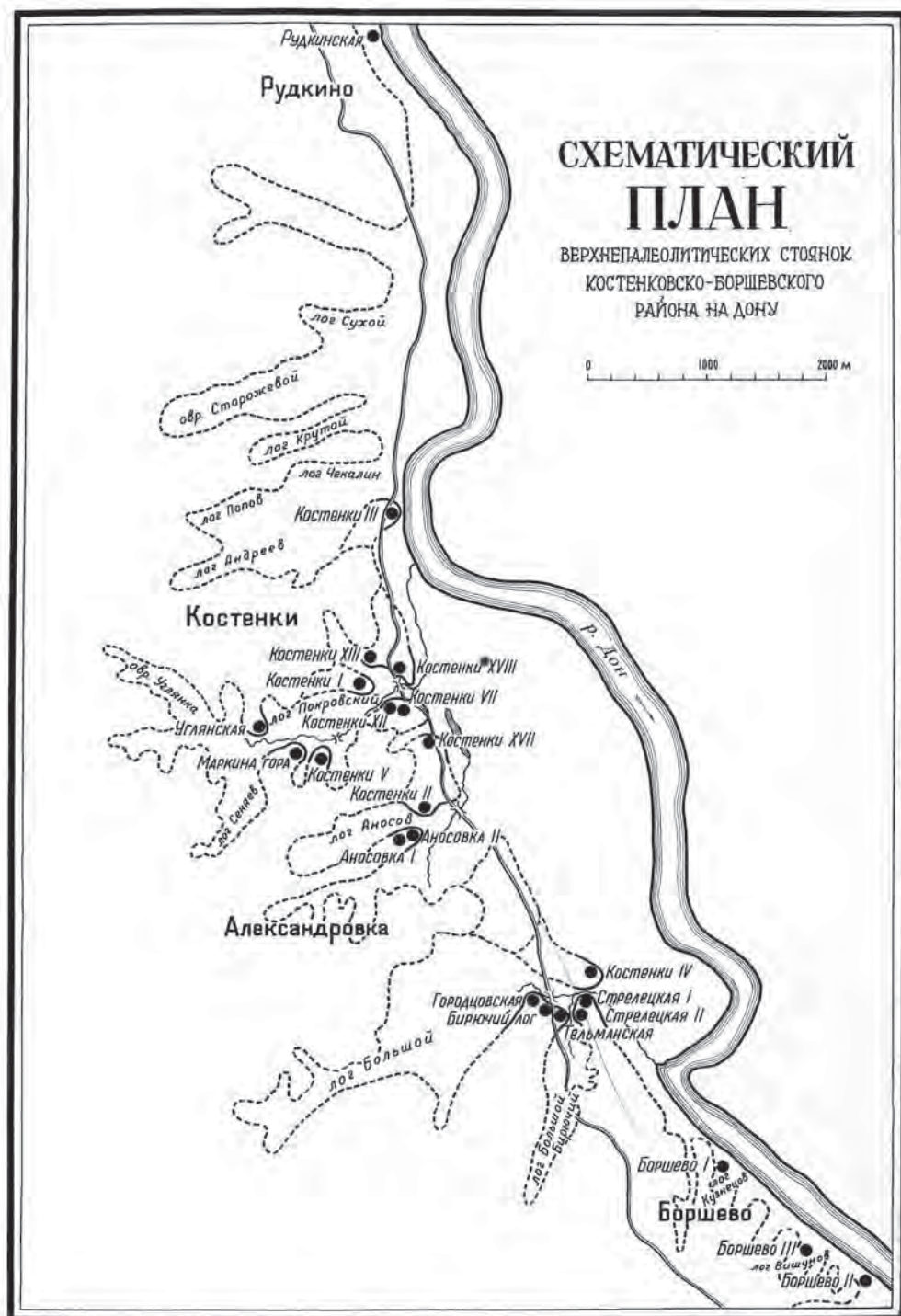


Рис. 1

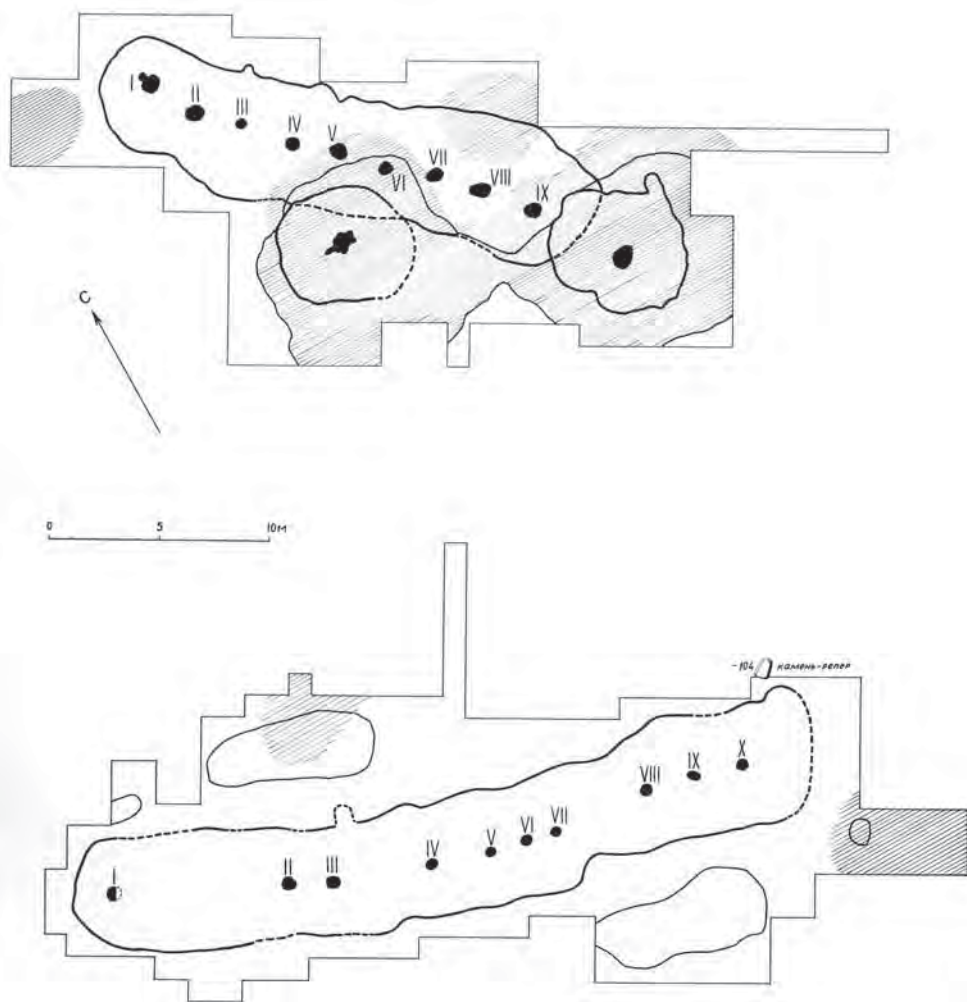


Рис. 2

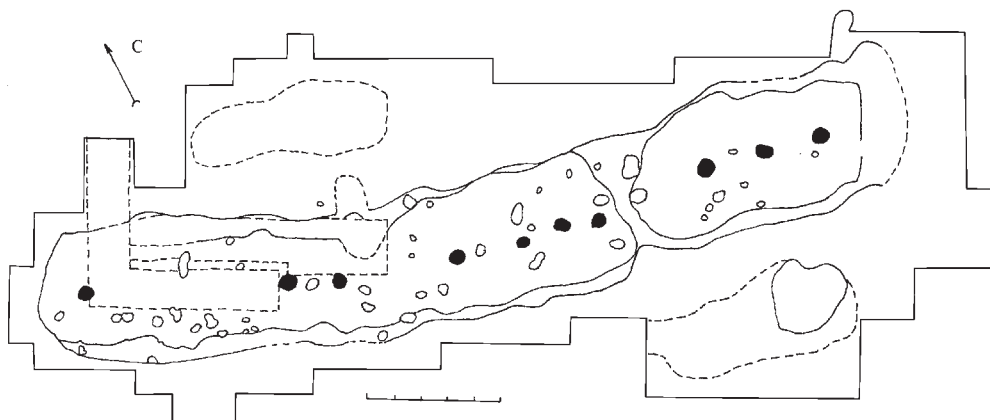


Рис. 3

Памятник вошел в археологическую литературу как двухслойный, однако литологически здесь прослеживается всего один слой с двумя горизонтами, лишь на небольшом участке перекрывающимися друг друга и частично смешанными (между круглыми жилищами северного жилого комплекса). К тому же на всей площади северного жилого комплекса наблюдается большое количество локальных прослоек разной мощности и окраски (Желтова, 2009). Надо отметить, что А.Н. Рогачев говорил именно о двух горизонтах, а не о слоях. Мощность обоих горизонтов была невелика и практически равнялась глубине жилых западин, стерильная прослойка отсутствовала — эти два фактора очень усложнили картину. Поэтому, вероятно, А.Н. Рогачев далеко не сразу пришел к выводу о существовании на одном месте остатков двух разновременных поселений, в первой публикации он рассматривал остатки круглых жилищ и длинного северного жилища как единое строение (Рогачев, 1940). Это обстоятельство послужило поводом для сомнений в правильности его выводов среди части исследователей палеолита, к тому же материал разделялся на горизонты уже спустя немалое время после раскопок. Приводимые А.Н. Рогачевым доводы, такие, как типологический состав находок и различие кремневого сырья, не казались достаточно убедительными для однозначного принятия его позиции. Именно поэтому было решено вновь вернуться к этой проблеме и попытаться разрешить ее с помощью планиграфического анализа, уделяя при этом основное внимание многочисленному кремневому инвентарю. Дело в том, что некоторые типы были представлены только в северном жилом комплексе и полностью отсутствовали в южном, где наблюдался только один (нижний) культурный горизонт. Исходя из этого логично предположить, что планиграфический анализ способен дать ответ на вопрос о локализации не только специфических типов для верхнего или нижнего горизонтов, но и такого маловыразительного на первый взгляд материала, как скребки и даже отщепы и осколки. Предлагаемая статья является частью большой работы, посвященной планиграфическому анализу каменного инвентаря Костенок 4.

Весь материал из раскопок Костенок 4 хранится в фондах отдела археологии МАЭ РАН, коллекции № 5080, 5453, 6193 и 6194. Материал имеет хорошую сохранность и благодаря полевым шифрам может быть почти полностью поквадратно привязан к планам раскопок. Полная документация находится в рукописном архиве ИИМК РАН, ф. 2 и 35.

## КОНТЕКСТ

Индустрия нижнего горизонта с длинными жилищами, несомненно, относится к граветту в классическом понимании этого термина, о чем свидетельствует прежде всего немалая серия граветтийских острий. Самую многочисленную группу орудий составляют пластинки и микропластинки с притупленным краем, среди которых много экземпляров с зубчатой ретушью. Как отметил А.Н. Рогачев, «по обилию различных форм острий и пластинок с притупленным краем поселение нижнего горизонта у с. Алек-

сандровки является одним из выдающихся памятников верхнепалеолитического времени» (Рогачев, 1955, с. 122). Вместе с граветтийскими острями их насчитывается 2600<sup>2</sup> из общего количества расщепленного кремня (около 60 000 единиц).

На втором месте по численности — долотовидные орудия самых разнообразных форм (1200 экземпляров, включая фрагменты). Основная масса заготовок для них — отщепы, но достаточно много и пластин, иногда в качестве долот использовались остаточные нуклеусы или другие орудия. Резцы представлены угловыми, ретушными боковыми и срединными формами на отщепах и пластинках, их значительно меньше — около 150 экземпляров. Что касается скребков, то ниже мы остановимся на них подробно.

Техника расщепления призматическая, нуклеусы одно- и двуплощадочные встречного снятия с плоской спинкой.

Специфика кремневой индустрии верхнего горизонта с круглыми жилами пока не позволяет однозначно определить ее место в контексте верхнего палеолита Европы. «Визитной карточкой» здесь, без сомнения, является серия острий александровского типа. Это достаточно крупные листовидные острия с оформлением проксимальной части в виде срединного резца, аналогии которым долгое время не были известны. В последние годы на близких территориях появились еще две единичные находки таких предметов: массивное типичное александровское острие из Зарайска, раскопки 2003 г. (С. Лев, устное сообщение) и острие из мужского погребения Костенок 2 (Желтова, в печати). Последнее, впрочем, лишь формально типологически можно сопоставлять с александровскими острями.

Вторая существенная деталь — наличие четырех двусторонне обработанных орудий, наиболее впечатляющим из которых является «кинжал» длиной 20 см. Кроме него имеется небольшой дистальный фрагмент острия и два наконечника с боковой выемкой. Есть еще небольшая серия довольно грубо обработанных орудий типа небольших остроконечников.

Как и в нижнем горизонте, здесь наблюдается изобилие микропластинок с притупленным краем и острий на таких микропластинках — 404 предмета из 14 500 расщепленных кремней.

Резцов найдено более 250, из них 139 срединные, среди которых встречаются и двойные, около 50 угловых и остальные — ретушные боковые.

Что касается техники расщепления, то она отличается от нижнего горизонта только одним — наличием серии торцовых нуклеусов для микропластин на массивных отщепах и пластинчатых сколах. Для изготовления орудий широко использовался кварцит, техника расщепления и вторичной обработки которого не отличалась от применяемой к кремню.

Картину дополняет большая серия шлифованных изделий из зеленоватого сланца и (реже) известняка — это диски с отверстиями в центре и без таковых и стержневидные изделия.

---

<sup>2</sup> Подсчеты даются по А.Н. Рогачеву (1955), за исключением специально оговоренных случаев. По нашим подсчетам, коллекция Костенок 4 насчитывает 90 000 единиц (включая материалы Северного пункта).

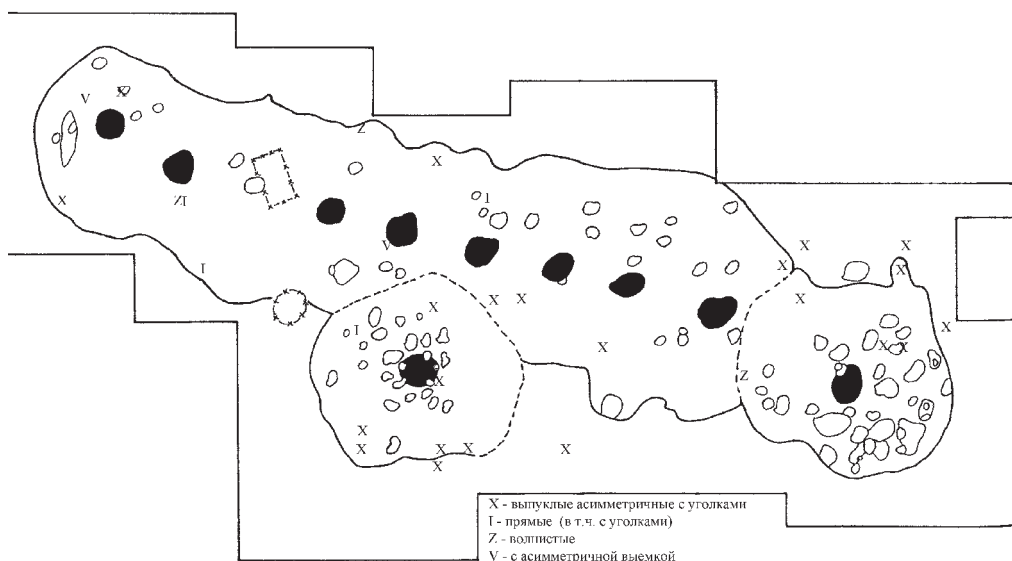


Рис. 4

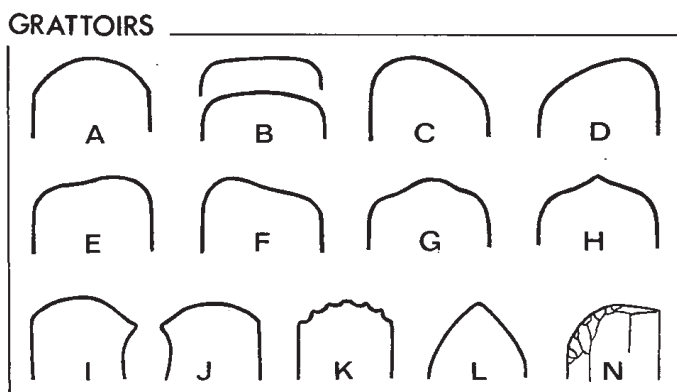


Рис. 5

В целом кремневая индустрия верхнего горизонта по основным типологическим характеристикам сопоставима с материалами слоев 36 и 38 памятника Ложери-От-Эст (Bordes, 1978, р. 501–521). При этом, однако, придется учитывать сложности, возникающие при сравнении количественно неравнозначных коллекций.

Прежде всего, обращает на себя внимание тот факт, что схема вариантов форм скребковых лезвий абсолютно соответствует таковой для Костенок 4 при гораздо меньшем их количестве (рис. 5). Ф. Борд подчеркивает не «ориньякский», а «протомадленский» характер ретуши оформления орудий (Bordes, 1978, р. 504). По Ф. Борду, протомадленская ретушь более пологая и меньше «срезает» край заготовки, чем ориньякская, к тому же она чаще субпараллельная, чем чешуйчатая. Это наблюдение абсолютно верно и для ретуши на крупных пластинах и орудиях верхнего горизонта Костенок 4.

Что касается резцов, то они представлены одними и теми же типами в Костенках 4 и Ложери-От-Эст, за малым исключением. Основные формы микропластинок с притупленным краем также совпадают, включая способы оформления зубчатых краев, характерные для нижнего горизонта Костенок 4. Последнее, что следует упомянуть, это небольшой диск из мягкого камня, просверленный с двух сторон. Правда, края у него толстые, а не острые, и он не так тщательно отшлифован, как диски из Костенок 4. Возможно, что обработка предмета не закончена.

Таким образом, при определенном общем сходстве с кремневой индустрией верхнего горизонта в материалах Ложери-От-Эст имеются отдельные формы, аналогичные таковым из нижнего горизонта Александровской стоянки.

### ПОЧЕМУ ИМЕННО СКРЕБКИ ПОСЛУЖИЛИ ОБЪЕКТОМ ИССЛЕДОВАНИЯ

Как уже говорилось, было решено использовать метод планиграфического анализа для решения проблемы выделения горизонтов. Опробовав его эффективность для типов, специфических для верхнего или нижнего горизонта, можно было применить этот метод и для разделения неспецифического материала. К примеру, отщепы нижнего горизонта от отщепов верхнего ничем друг от друга не отличаются, и критерии, приведенные А.Н. Рогачевым для разделения кремневого инвентаря (доминирование каких-либо типов и преобладание кремня определенного вида), в этом случае не работают.

Скребки, казалось бы, категория, не слишком отражающая культурное своеобразие. Хотя в археологии палеолита известны некоторые выразительные типы скребков, все же основная масса скребков подразделяется на концевые на пластинах и отщепах, боковые и округлые. Морфология этих орудий просто должна соответствовать функции в двух-трех вариантах и почти не оставляет простора для выражения специфических культурных особенностей. Тем не менее в ходе изучения всего кремневого инвентаря Костенок 4 именно скребки настолько привлекли к себе внимание, что возникла потребность рассмотреть их более подробно.

Во-первых, скребков с «носиком», или с «шипом», оказалось довольно много. По предположению А.Н. Рогачева, это не незаконченная форма, а специализированная: «Возможно, что это орудие совершенно не связано с техникой обработки кож и шкур животных» (Рогачев, 1955, с. 140). Вопрос о функции этих орудий так и был оставлен открытым.

Во-вторых, на удивление мало оказалось скребков с видимыми следами употребления по прямому назначению. Такие следы чаще всего довольно хорошо видны невооруженным глазом. Речь идет о скругленности кромки, притупленности, при долговременном использовании меняется угол рабочего лезвия, оно становится более отвесным. Поперечные линейные следы также обычно неплохо видны на таком материале, как черный или темный меловой кремень, служащий сырьем в Костенках 4. Естественно, что воз-

никло желание проверить это впечатление при помощи микроскопа. Оговорясь сразу, что были просмотрены не все скребки, так как трасологический анализ не являлся основной целью исследования. И надо сказать, что при общей удовлетворительной сохранности материала, хорошо видных следах износа на других категориях орудий среди скребков почти не нашлось экземпляров со следами интенсивного использования.

Оба эти факта требовали объяснения, к тому же оставался открытым вопрос, действительно ли разница между сырьем, техникой расщепления и вторичной обработки между индустриями нижнего и верхнего культурных горизонтов настолько велика, что материал разделялся на две части безо всяких проблем (Рогачев, 1955, с. 120). Ответ был вовсе не очевиден.

Таким образом, возникла идея рассмотреть скребки по комплексам и сравнить их: выделяется ли типологически часть верхнего горизонта из всего контекста Северного комплекса и насколько эти данные коррелируют с данными планиграфического анализа.

### СКРЕБКИ НИЖНЕГО ГОРИЗОНТА

А.Н. Рогачев рассматривал скребки, как и другие категории орудий, по горизонтам. Для наших целей удобнее рассматривать их по жилым комплексам. Поэтому, опираясь на собственные подсчеты, приведем здесь и подсчеты А.Н. Рогачева, дабы не усугублять путаницу, возникшую из-за опечатки в монографии. К тому же в некоторых (впрочем, редких) случаях скребки и фрагменты скребков находились среди отщепов с ретушью, а т.н. «скребки» представляли собой просто такие отщепы, не являясь скребками ни морфологически, ни функционально. Именно по этим причинам наши подсчеты не всегда совпадают.

По подсчетам А.Н. Рогачева, в нижнем горизонте было найдено 212 (Рогачев, 1955, с. 120) (220 — Там же, с. 140) скребков, в том числе в северном длинном жилище — 57, в южном — 125. В северо-западном скоплении культурных остатков было встречено 12 экземпляров, а в юго-восточном — 18. Из них 100 было изготовлено на отщепах и 77 — на пластинках и фрагментах пластинок. А.Н. Рогачев выделяет серию из десяти скребков на длинных (около 70 мм) узких, но достаточно массивных пластинках, с тщательным оформлением полукруглого рабочего края. При этом он отмечает малое количество скребков на правильных призматических пластинках, в то время как основной заготовкой служила массивная пластина, нередко с валунной коркой.

По форме рабочего лезвия и характеру вторичной обработки А.Н. Рогачев выделял следующие группы скребков:

- 106 с дугообразным лезвием, оформленным плоской длинной ретушью;
- 10 скребков с лезвием такой же формы, но с крутой ретушью (почти под прямым углом);
- «около десятка» с прямым лезвием на пластинах (в большинстве — тронкированные пластины. — М.Ж.);
- 10 — с узким лезвием и ретушированными краями (не на всю длину);



- «несколько более десятка» — с дугообразным лезвием и выступающим в его середине шипом, не снятым ретушью;
- 20 скребков с подтёской лезвия на брюшке (по предположению А.Н. Рогачева, этот прием служил для оживления лезвия);
- не более 15 экз. высокой формы (включая нуклеусы, использование которых в качестве скребков под вопросом);
- 23 фрагмента обломков и осколков лезвий тонких скребков, часть их произошла в процессе употребления орудия;
- скребок с желобчатым лезвием (плоская подтёска на брюшке в проксимальной части).

### **Южный жилой комплекс**

Коллекция археологических находок 1927 г. насчитывает 3270 предметов (836 единиц хранения) и хранится под номером 5453 в фондах отдела археологии МАЭ РАН, куда она была передана из Государственного Эрмитажа в 1931 г. Она содержит 23 скребка и мелкий осколок скребкового лезвия.

Коллекция археологических находок 1928 г. хранится в фондах отдела археологии МАЭ РАН под номером 5080 и насчитывает 3143 предмета (1065 единиц хранения), среди которых 22 скребка.

Коллекция № 6193 содержит находки из раскопа А.Н. Рогачева 1937 г. и насчитывает 154 скребка самых разных типов.

Все три коллекции содержат всего 199 целых скребков и мелкий осколок скребкового лезвия.

Впрочем, при всем разнообразии все скребки можно приблизительно разделить на обычные концевые с выпуклым или слабовыпуклым лезвием, с асимметричным лезвием, с лезвием, ограниченным четко выраженными уголками, и скребки с выступом в середине лезвия. К последним можно отнести также скребки стрелчатой формы. В малом количестве присутствуют скребки с прямым, скошенным и выемчатым лезвием, а также боковые формы на отщепках. Лезвия концевых скребков могут быть оформлены в дистальной или проксимальной части заготовки.

Поскольку, как уже было замечено другими исследователями (Хайкунова, 1998, с. 70), точного определения скребка пока не сформулировано, в каждом случае как само понятие, так и способ классификации строится на основе конкретного материала. Состав скребков Александровской стоянки сильно отличается от состава скребков и скребковидных предметов Супоново, поэтому в данном случае нельзя было воспользоваться четко структурированной классификационной схемой Н.А. Хайкуновой. Кроме того, для рассматриваемого материала нельзя считать справедливым отнесение к скребкам только орудий, имеющих «выпуклое дугообразное лезвие, оформленное регулярной крутой или притупливающей ретушью» (Хайкунова, 1998, с. 70), а все другие варианты — к скребковидным орудиям. Исходя из имеющегося материала для скребков Костенок 4 была построена своя простая классификация, в основе которой лежит комбинация определенных форм заготовок с определенными формами лезвий.

Таблица 1

**Распределение скребков южного жилого комплекса по форме лезвий  
(колл. 5080 и 5453)\***

	концевые					боковые	
	пластина	пл. отщеп	отщеп	нуклеус	скол, неопр. заготовка	пластина	отщеп
Выпуклое дугообразное	6(1)	—	2	1	—	—	2
Выпуклое асимметричное	5	1	—	—	—	—	—
Выпуклое с мягким выступом	4(2)	—	—	—	—	—	—
Выпуклое дугообразное с острым выступом	3	—	—	—	—	—	—
Выпуклое с асимметричным выступом	—	(1)	—	—	—	—	—
Выпуклое дугообразное с уголками	1	—	—	—	—	—	—
Слабовыпуклое	3	1	1	—	—	—	—
Скошенное	2	1	—	—	—	—	—
Узкое выпуклое	2	—	1	—	—	—	—
Стрельчатое	1	—	—	—	—	—	—
С выемкой в центре	2	—	—	—	1	—	—
Двойные	—	1	—	—	—	—	—
Неопределимые	—	—	—	—	1	—	—
Всего (43)	29	5	4	1	2	—	2

\* В скобках отмечено, сколько из указанного количества скребков оформлено на проксимальной части заготовки.

Поскольку раскопки 1927–1928 гг. вскрыли два небольших примыкающих друг к другу участка западной секции южного длинного жилища нижнего горизонта, их стоит рассмотреть в совокупности (табл. 1).

Абсолютное большинство составляют простые концевые скребки — 40 экземпляров. Всего 4 из них изготовлены на отщепах, 4 — на пластинчатых отщепах, 1 — на остаточном нуклеусе, 1 — на сколе и 1 — на кусочке кремня. У одного из скребков на отщепах лезвие оформлено на ударной площадке, частично поврежденной сколом дорсальной подтески. Из 29 скребков на пластинах у трех экземпляров лезвие оформлено на проксимальных частях заготовок.

По форме лезвия концевые скребки подразделяются на выпуклые дугообразные (17), причем у шести экземпляров слегка асимметричные лезвия, а в одном случае имеется выделенный ретушью уголок; слабовыпуклые (5); выемчатые (3); узкие (3); скошенные (3). Лезвие одного скребка имеет чет-

кую стрельчатую форму, острие выделено группами вентральных микрофасеток. Среди скребков с выпуклым асимметричным лезвием два изготовлены на округлых отщепах, при этом лезвия занимают часть края и конца заготовки. По сути, это обычные концевые скребки, просто форма заготовки требовала сдвинуть лезвие относительно ее оси. Еще четыре скребка имеют слабовыпуклые лезвия с округлыми выступами в середине, у двух из них оформленные на проксимальной части заготовки. Использование проксимальной части заготовки для оформления скребка отмечено еще в двух случаях — с дугообразным лезвием и с асимметричным выступом.

Скребков с выделенным носиком — 4, один из них асимметричный. Три остальных орудия не имеют следов износа, характерных для скребков. На самом кончике острия — вентральная микрофасетка. Во всех трех случаях рабочая часть орудия оформлена на дистальной части пластины.

Другие формы представлены скребками на отщепах: комбинированными с боковым резцовым сколом (2, в таблице не учтены) и двойным концевым. Один мелкий осколок, несомненно, скребкового лезвия не дает возможность реконструировать его форму.

Самый интересный скребок изготовлен на первичном пластинчатом отщепе серовато-песочного полупрозрачного кремня хорошего качества ретушью почти по всему периметру (рис. 6, 8). Округлое дугообразное лезвие оформлено полукрутой ретушью, такой же, как дорсальная ретушь левого края проксимальной части. Поверхности заготовки имеют общую залощенность, на некоторых участках особенно выразительную, вкуче с некоторыми другими признаками свидетельствующую о длительной транспортировке орудия в кожаном мешочке или лоскуте. Самое удивительное в этом предмете — сильнейшая степень сработанности по твердому материалу (вероятнее всего, мягкому камню). Рабочая часть настолько заглажена, что еле различимы грани фасеток, немного менее интенсивный износ имеет и проксимальная часть орудия (фото 1–3).

Орудие найдено при зачистке культурного слоя и положено в общий пакет с материалами зачистки, поэтому нет возможности точно установить место находки. Надо отметить и то, что кремень такого типа А.Н. Рогачев считал явной принадлежностью только верхнего культурного горизонта. Но нет никаких оснований предполагать наличие находок верхнего горизонта на площади, занятой раскопом П.П. Ефименко, к тому же здесь идет речь о зачистке нижнего уровня культурного горизонта.

В коллекции 6193 (раскопки А.Н. Рогачева, 1937 г.) доминируют обычные концевые скребки с выпуклым дугообразным лезвием на пластинах (26 на дистальных концах, 5 — на проксимальных и 1 двойной) и пластинчатых отщепах (соответственно 10 и 1). Еще 4 скребка изготовлены на отщепах, 2 — на фрагментах сколов и 5 представлены фрагментами, не позволяющими определить тип заготовки.

Такие же скребки со слабовыпуклым лезвием присутствуют в количестве 20 экземпляров (9 на дистальных концах пластин, 2 — на проксимальных и 3 на пластинчатых отщепах, один из которых оформлен также на прок-

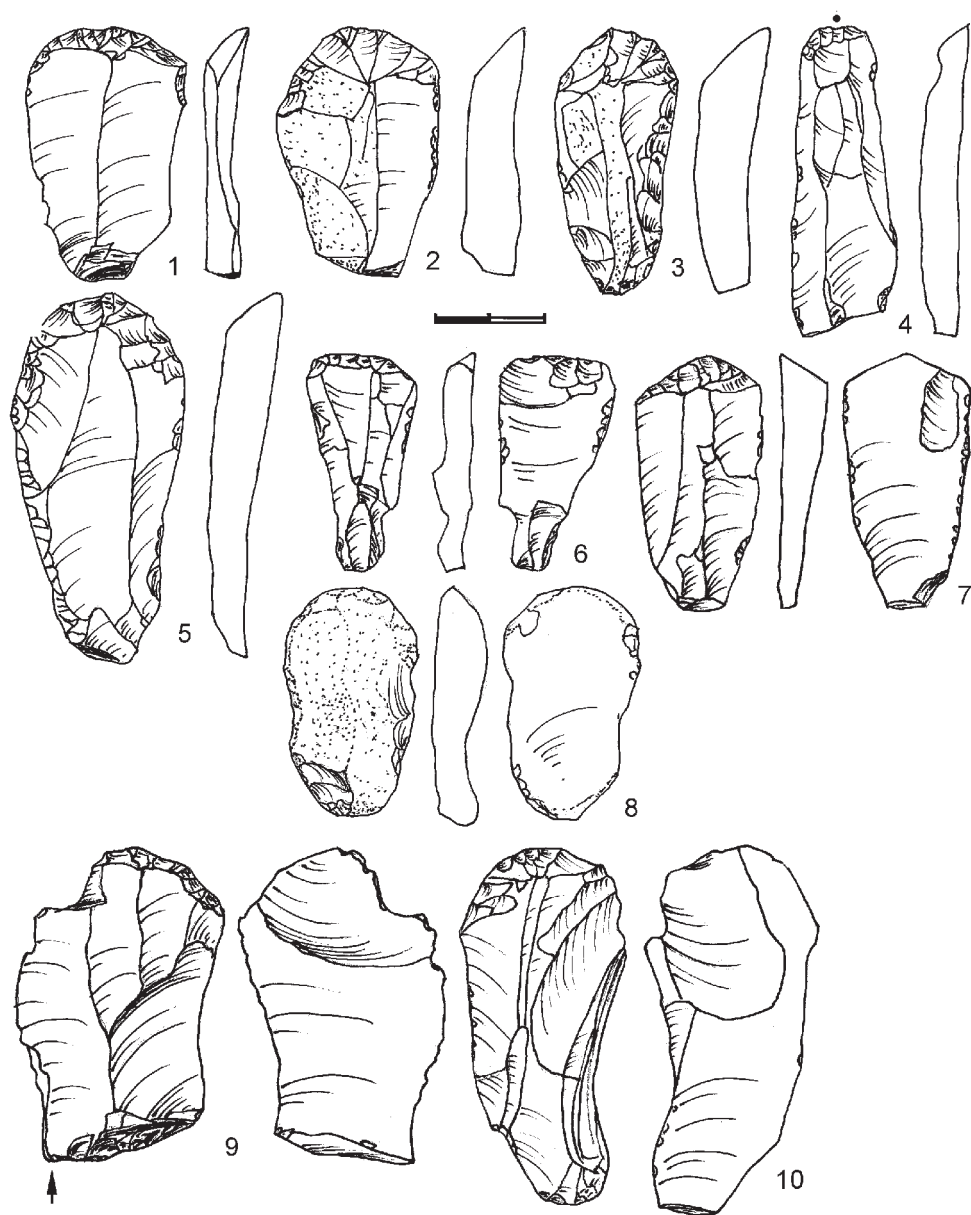


Рис. 6

симальной части заготовки). Скрепок на отщепах — 5, из них 2 боковых, 2 на проксимальных частях и 1 на дистальной. Тип заготовки еще одного фрагмента скребка неопределим.

Здесь же следует упомянуть и два скребка, на проксимальной части пластины и на пластинчатом отщепе, с очень узким, относительно выпуклым лезвием.

Небольшую серию из восьми скребков также можно отнести к концевым с выпуклым лезвием, однако здесь оно расположено асимметрично, со сдвигом вправо относительно продольной оси заготовки. Четыре из них —

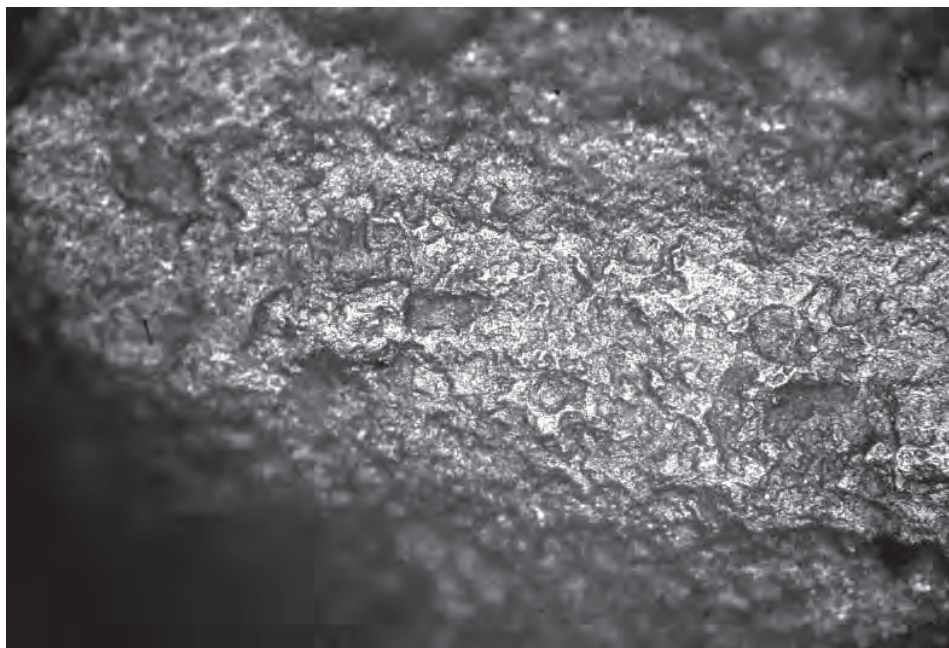


Фото 1. Следы износа на лезвии скребка из южного жилого комплекса, использовавшегося для обработки мягкого камня. Видна сглаженность кромки, интенсивная заполировка, не заходящая вглубь каверн. Фото Е.Ю. Гири,  $\times 20$

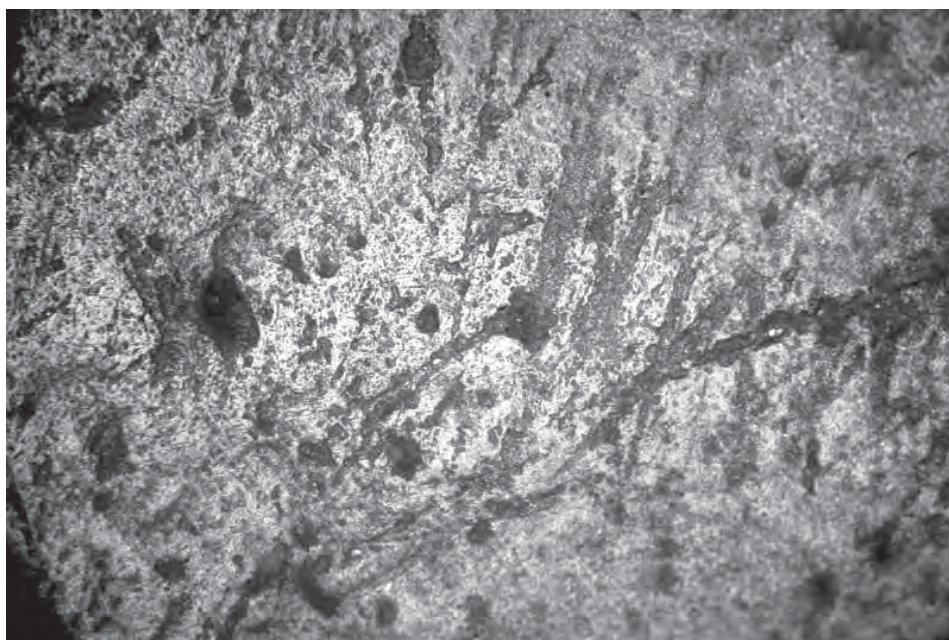


Фото 2. Следы износа на лезвии скребка из южного жилого комплекса, использовавшегося для обработки мягкого камня. Помимо интенсивной заполировки от работы по твердому материалу видны хорошо выраженные линейные следы, возникающие от попадания между орудием и обрабатываемым материалом отдельных зерен. Фото Е.Ю. Гири,  $\times 20$

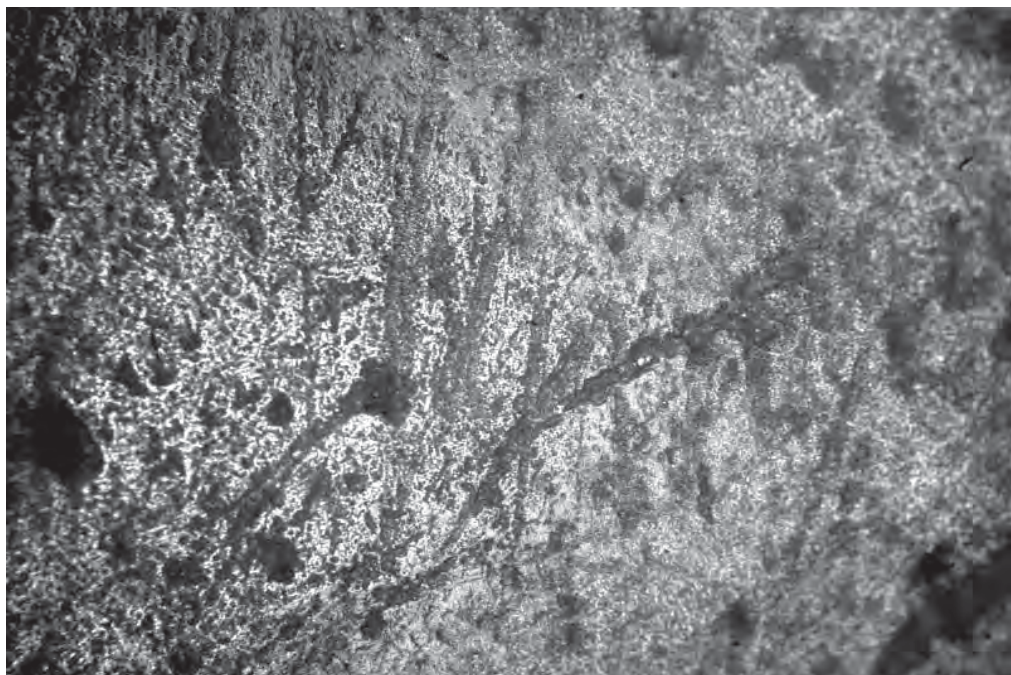


Фото 3. Следы износа на лезвии скребка из южного жилого комплекса, использовавшегося для обработки мягкого камня. Помимо интенсивной заполировки от работы по твердому материалу видны хорошо выраженные линейные следы, возникающие от попадания между орудием и обрабатываемым материалом отдельных зерен. Фото Е.Ю. Гири,  $\times 50$

на дистальных частях пластин, два — на пластинчатых отщепах и еще два — на отщепах.

Интересную серию составляют скребки с лезвием, ограниченным уголками, специально выделенными ретушью (16 предметов). В большинстве они имеют простое дугообразное лезвие (9 скребков, у двух из них лезвие оформлено на проксимальной части заготовки). Два таких скребка, один на проксимальной, другой на дистальной части пластины, имеют выемчатое лезвие. В первом случае выемка сформирована одной крупной фасеткой после ретуширования края, в другом — группой фасеток в процессе формирования лезвия, поэтому она более плавная. В обоих случаях выемки выполнены преднамеренно и не являются результатом повреждения лезвия.

Из пяти скребков с уголками и выступом один изготовлен на проксимальной части пластины, выступ у него острый и имеет вентральную фасетку утилизации, характерную для острий. Второй такой же скребок оформлен на проксимальной части широкого отщепа. Еще два скребка — на отщепе и на пластинчатом отщепе — имеют хорошо выраженный, но не острый выступ в середине лезвия, причем у первого из них уголки оформлены двумя очень крупными фасетками. У всех остальных экземпляров они оформлены такой же ретушью, что и весь рабочий край, иногда более мелкой. Пятый скребок на конце первичного отщепа имеет выпуклое лезвие с несколькими микро-выступами, к левому уголку примыкают три крупные краевые фасетки.

Особое место занимает серия скребков «с носиком», которую следует подразделить на две группы — скребки с тупым или округлым выступом и скребки с острым выступом на дугообразном лезвии (или стрельчатой формы — с подтреугольным лезвием).

Скребков первой группы насчитывается 8 экземпляров: четыре — на проксимальных частях пластин, один — на дистальной, с широким выступом в середине лезвия, еще один — на пластинчатом отщепе и два — на отщепах, причем округлый выступ одного из них выделен двумя глубокими выемками, как и у одного из скребков на проксимальных частях пластин.

Вторая группа насчитывает 19 экземпляров: 4 — стрельчатых и 15 с выпуклым лезвием с острым выступом, три из которых асимметричны — их острия смещены вправо по отношению к продольной оси заготовки. Один из них изготовлен на проксимальной части пластины, другой — на дистальной, третий — на пластинчатом отщепе. Из 15 скребков с выпуклым лезвием пять изготовлены на проксимальных частях пластин, два — на дистальных и три — на отщепах, причем один из них боковой. Один экземпляр представлен фрагментом, не позволяющим определить тип заготовки. Во всех случаях острый выступ маленький, у одного предмета на нем имеется вентральная фасетка, характерная для протыкающих орудий.

Скребки стрельчатой формы (рис. 6, 7) изготовлены исключительно на пластинах, один из них — на проксимальной части. У одного лезвие чуть сдвинуто вправо, носик нависает над лезвием. Никаких признаков износа в качестве скребков на этих орудиях не наблюдается. Впрочем, функциональный анализ всех скребков различных типов представляет собой тему для отдельного исследования, отметим только, что подавляющее большинство имеет по краям заготовок ретушь утилизации разных видов. Еще одной отличительной особенностью является наличие крупных плоских вентральных фасеток повреждения в процессе утилизации (рис. 6, 7, 9, 10) у скребков разных видов.

Отдельного интереса заслуживают четыре скребка на пластинах (2) и пластинчатых отщепах (2), реутилизированных как *pièces écaillées* (рис. 6, 9). Один из них был ошибочно определен первоначально как комбинированный с боковым резцом, однако в этом случае резцовый скол с основания заготовки является сколом фрагментации *pièce écaillée*, как и скол, повреждающий лезвие.

В коллекции представлены 8 экземпляров скребков с прямыми лезвиями: пять на пластинах (в том числе три на проксимальных частях), один на пластинчатом отщепе и два на отщепах, один из них на проксимальной части. Прямое лезвие одного из скребков на пластинах весьма незначительно скошено вправо.

Среди 12 выемчатых скребков пять изготовлены на пластинах (2 — на проксимальных частях), 4 — на пластинчатых отщепах и 3 — на отщепах. У двух орудий на пластинах выемки слегка смещены вправо. Выемки в основном достаточно глубокие, только в двух случаях представляют собой слабоогнутый рабочий край. Одно из орудий на пластинчатых отщепах имеет

волнисто-выемчатый край, оформленный крутой и полукрутой ретушью. Два других с особенно глубокими выемками, оформленными крутой ретушью, очень сильно изношены.

Единственный скребок с крутой и полукрутой ретушью по всему периметру заготовки изготовлен на овальном отщепе (рис. 6, 8).

### Северный жилой комплекс

Верхний горизонт, по описанию А.Н. Рогачева, содержал всего 76 скребков, в западном жилище было найдено 42 и в восточном — 34. То есть из 155 скребков северного жилого комплекса 79 относятся к нижнему горизонту. На целых пластинах с широкими полукруглыми лезвиями изготовлено 38 скребков, 14 — на фрагментах пластин, 11 — с основаниями, оформленными резцовыми сколами (чаще всего в виде срединного резца), шесть скребков с непрерывно ретушированными краями, один двойной и 16 обломков лезвий.

С.А. Семенов пришел к выводу об использовании скребков для сдиранья мездры и пушения бахтармы после дубления шкур (Семенов, 1950, с. 162). В коллекции верхнего горизонта имеется только один скребок с сильно сношенным в процессе работы концом.

Коллекция 6194 (раскопки А.Н. Рогачева 1938 г.) включает всего 155 скребков, в том числе три мелких фрагмента, и комбинированные орудия со скребками.

Из 154 скребков, рассмотренных в таблице 4<sup>3</sup>, наибольшую группу составляют концевые формы с выпуклым дугообразным лезвием — 38 предметов, из них 16 на пластинах (2 — на проксимальных частях), 5 — на пластинчатых отщепах, 14 — на отщепах, 1 — на фрагменте нуклеуса и еще два представляют собой т.н. «скребки с высоким профилем» — нуклеусы для микропластин. У одного из них отчетливо выделен уголок. Среди скребков на пластинах два реутилизированы как *pièces écaillées*, как и скребок на отщепе. Один скребок на пластине представляет собой скорее угловую форму, чем асимметричную концевую. Один из скребков на отщепах имеет мелкозубчатое лезвие, учтенное в таблице среди выпуклых, один — боковое, и один представляет собой комбинированное орудие со скобелем.

Еще девять скребков (из них шесть на пластинах, в том числе один на проксимальной части микропластинки, один на пластинчатом отщепе и два на отщепах) можно отнести к этой же группе по форме лезвий, но они отличаются заметной асимметрией.

Отдельно рассматривается группа скребков с выпуклым асимметричным лезвием, ограниченным одним (в двух случаях), а чаще двумя уголками. Их насчитывается 24, 18 из них изготовлены на пластинах (шесть на проксимальных частях), один на проксимальной части пластинчатого отщепа и пять на отщепах.

<sup>3</sup> В таблице не учтен мелкий осколок скребкового лезвия, поскольку невозможно определить, к какому типу скребка он относится.



Таблица 2

**Распределение скребков южного жилого комплекса по форме лезвий  
(колл. 6193)\***

	концевые					боковые	
	пластина	пл. отщеп	отщеп	фр. нуклеуса	скол, неопр. заготовка	пластина	отщеп
Выпуклое дугообразное	31(5)	10(1)	4	—	7	—	—
Выпуклое асимметричное	4	2	2	—	—	—	—
Выпуклое дугообразное с мягким выступом	5(4)	1	2	—	—	—	—
Выпуклое дугообразное с острым выступом	8(5)	—	2	—	1	—	1
Выпуклое дугообразное с уголками	9(2)	—	—	—	—	—	—
Слабовыпуклое	11(2)	3(1)	3(2)	—	1	—	2
Прямое	5(3)	1	2(1)	—	—	—	—
Узкое выпуклое	(1)	1	—	—	—	—	—
Стрельчатое	4(1)	—	—	—	—	—	—
С выемкой в центре	5(2)	4	3	—	—	—	—
С асимметричным носиком	2(1)	1	—	—	—	—	—
С носиком и уголками	(1)	1	3(1)	—	—	—	—
С выемкой и уголками	2(1)	—	—	—	—	—	—
Реутилизированные как pièces écaillées	2	2	—	—	—	—	—
Двойные	1	—	—	—	—	—	—
С ретушью по периметру	—	—	1	—	—	—	—
Всего (151)	91	26	22	—	9	—	3

\* В скобках отмечено, сколько из указанного количества скребков оформлено на проксимальной части заготовки.

Скребков с мягким округлым выступом всего семь (два — на пластинчатых отщепах и пять — на пластинах, в том числе один на проксимальной части).

Из 13 скребков с острым выступом пять симметричных (три выполнены на отщепах и два — на сколах) (рис. 7, 5), восемь асимметричных (четыре на пластинах, в том числе один на проксимальной части, два на пластинчатых отщепах и два на отщепах) (рис. 7, 7).

У 14-ти скребков сочетаются два морфологических элемента — носик и уголки (в одном случае один уголок). Среди них семь на пластинах (три на проксимальных частях), три на пластинчатых отщепах, два на отщепах, один на сколе и один на неопределимой заготовке. Причем у трех экземпляров мягкий округлый выступ, у остальных — острый носик, в двух случаях асимметричный.

Таблица 3

**Распределение скребков всего южного жилого комплекса  
по форме лезвий\***

	концевые					боковые	
	пластина	пл. отщеп	отщеп	нуклеус	скол, неопр. заготовка	пластина	отщеп
Выпуклое дугообразное	37(6)	10(1)	6	1	7	—	2
Выпуклое асимметричное	9	3	2	—	—	—	—
Выпуклое с мягким выступом	9(5)	(1)	2	—	—	—	—
Выпуклое с острым выступом	11(5)	—	2	—	1	—	1
Выпуклое с уголками	10(2)	—	—	—	—	—	—
Слабовыпуклое	14(4)	4(1)	4(2)	—	1	—	2
Прямое	4(3)	1	2(1)	—	—	—	—
Скошенное	3	1	—	—	—	—	—
Узкое выпуклое	3(1)	1	1	—	—	—	—
Стрельчатое	5(1)	—	—	—	—	—	—
С выемкой в центре	7(2)	4	3	—	1	—	—
С асимметричным носиком	2(1)	2	—	—	—	—	—
С носиком и уголками	(1)	1	4(1)	—	—	—	—
С выемкой и уголками	2(1)	—	—	—	—	—	—
Реутилизированные как pièces écaillées	2	2	—	—	—	—	—
С ретушью по периметру	—	—	1	—	—	—	—
Двойные	2	—	—	—	—	—	—
Неопределимые	—	—	—	—	1	—	—
Всего (195)	121	30	27	1	11	—	5

\* В скобках отмечено, сколько из указанного количества скребков оформлено на проксимальной части заготовки.

Слабовыпуклых лезвий насчитывается 14, на пластинах — 9 (четыре на проксимальных частях), два на пластинчатых отщепах, 2 на отщепах, форму заготовки одного из них определить нельзя. Из пяти скребков с прямыми лезвиями проксимальные концы использованы для оформления рабочей части у трех экземпляров из четырех на пластинах. Еще один экземпляр изготовлен на отщепе. Отдельно следует упомянуть скребок на проксимальной части пластины с прямым лезвием, ограниченным отчетливо выделенными уголками.

Скребок со скошенным лезвием один (на пластине), со стрельчатым лезвием два скребка (на пластине и на пластинчатом отщепе) (рис. 7, 10).

Выемчатых лезвий четыре, в том числе два с выемкой в середине лезвия (на пластине и на неопределимой заготовке) и два с выемкой, сдвинутой

Таблица 4

**Распределение скребков Северного жилого комплекса по форме лезвий  
(колл. 6194)\***

	концевые					боковые	
	пластина	пл. отщеп	отщеп	фр. нуклеуса, нуклеус	скол, неопр. Загот.	пластина	отщеп
Выпуклое дугообразное	16(2)	5(1)	14(1)	1+2	—	—	—
Выпуклое асимметричное	6(1)	1	2	—	—	—	—
Выпуклое с мягким выступом	5(1)	2	—	—	—	—	—
Выпуклое с острым выступом	—	—	3	—	2	—	—
Выпуклое асимметричное с уголками	18(6)	1	5(1)	—	—	—	—
Слабовыпуклое	9(4)	2	2	—	1	—	—
Прямое	4(3)	—	1	—	—	—	—
Прямое с уголками	(1)	—	—	—	—	—	—
Скошенное	1	—	—	—	—	—	—
Стрельчатое	1	1	—	—	—	—	—
Волнистое	2	2	—	—	1	—	—
С выемкой в центре	1	—	—	—	1	—	—
С асимметричной выемкой	1	1	—	—	—	—	—
С асимметричным носиком	4(1)	2	2	—	—	—	—
С носиком и уголками	7(3)	3	2	—	2	—	—
С выемкой и уголками	1	—	1	—	—	—	—
Неопределимое (поврежденное)	2(1)	—	1	—	—	—	—
С ретушью по периметру	—	—	3	—	—	—	—
Двойные	3	1	2	—	2	—	1
Всего (154)	82	21	38	3	9	—	1

\* В скобках отмечено, сколько из указанного количества скребков оформлено на проксимальной части заготовки.

вбок относительно центральной продольной оси заготовки (на пластине и пластинчатом отщепе). Еще у двух скребков, на пластине и на отщепе, выемка сочетается с выделенными уголками. Причем у скребка на пластине она расположена асимметрично.

Пять скребков имеют волнистое лезвие, сочетающее выемки с мягкими выступами (два на пластинах, два на пластинчатых отщепах и один на сколе), у одного из скребков на пластинах имеются выраженные уголки. У скребка на сколе — боковое расположение лезвия.

Форму лезвия трех скребков (на проксимальной части пластины, на торцовом нуклеусе и на отщепе) определить затруднительно из-за повреждений в ходе использования.

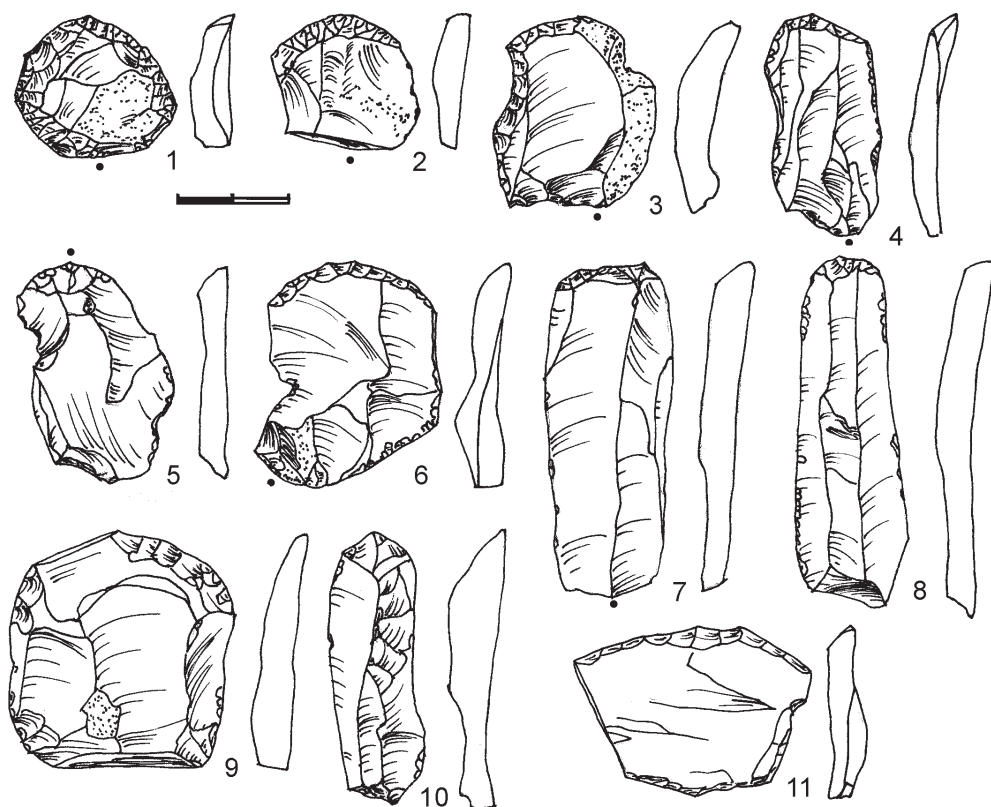


Рис. 7

Ретушь по всему периметру имеют три скребка на отщепах, два округлых (рис. 7, 1) и один каплевидной формы с уголками и носиком.

Наконец, в коллекции имеется небольшая серия двойных скребков (9 экземпляров). У двух из трех скребков на пластинах лезвие с мягким выступом сочетается с лезвием с выделенными уголками, а у третьего — с выпуклым асимметричным. Один скребок на пластинчатом отщепе имеет выпуклые лезвия (рис. 8, 4). Три скребка изготовлены на отщепах, два из них имеют выпуклые боковые лезвия, а концевые — прямое и вогнутое. Третий скребок с двумя зубчато-выемчатыми боковыми лезвиями. Еще два двойных скребка — на сколах. У одного вогнутое лезвие сочетается с выпуклым, у второго «скребковая» ретушь оформилась в ходе утилизации, а не была нанесена преднамеренно.

### Комбинированные орудия

Интересна по своему составу серия из 13-ти скребков с основаниями, оформленными резцовыми сколами. Три из них имеют выпуклое лезвие. Один на полукраевой пластине с ретушью по краям и одним выделенным уголком, с основания пущен боковой резцовый скол, снявший часть ретуши. Основание второго скребка, также на пластине, представляет собой сре-

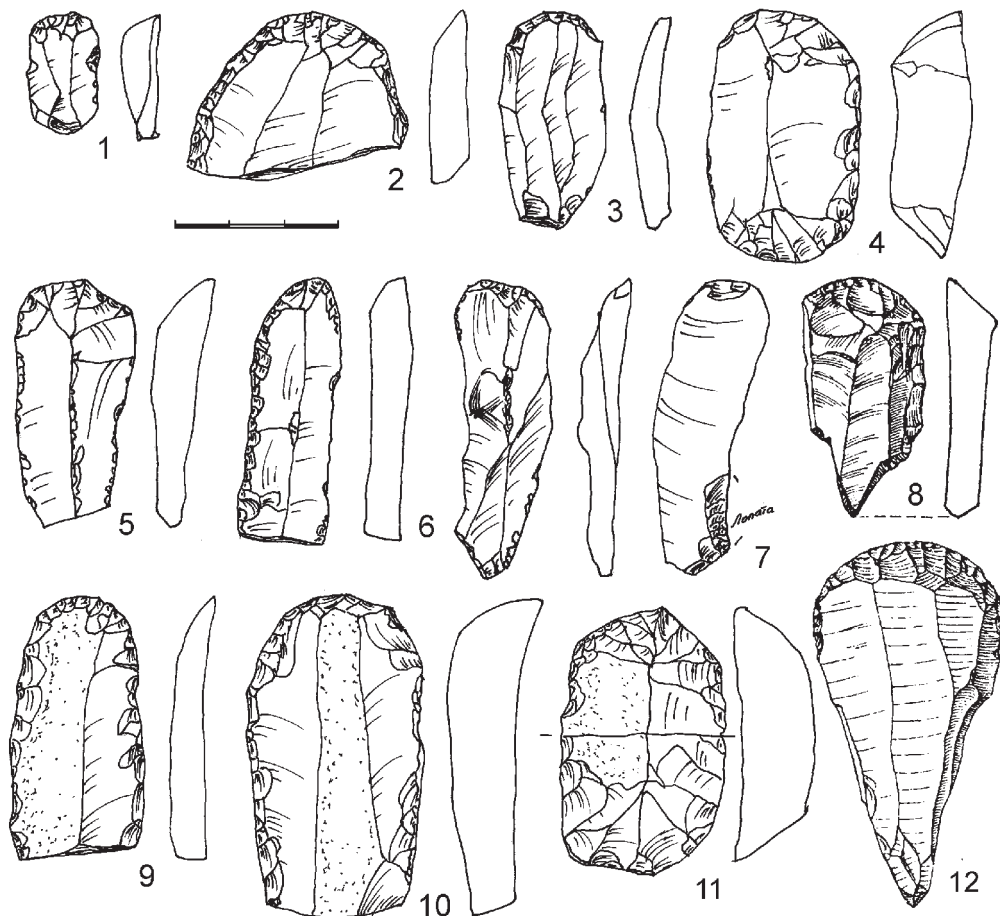


Рис. 8

динный резец. Выпуклое лезвие его ограничено уголками (рис. 8, 8). Третий крупный скребок на пластине с выпуклым лезвием и основанием в виде срединного резца не имеет выделенных уголков (рис. 8, 12).

Скребок с выпуклым асимметричным лезвием и одним выделенным уголком также имеет в основании двугранный резец. Второй скребок с такой формой лезвия и двумя выделенными уголками имеет явные следы использования в качестве *pièce écaillée* в виде характерной забитости почти на всей протяженности лезвия, поэтому боковой резцовый скол на углу слома основания вполне возможно рассматривать как результат этого же процесса.

Скребков со слабовыпуклыми лезвиями пять. Один из них с почти прямым лезвием с одним выраженным уголком комбинирован с косым поперечным резцом в основании. Резец такого же типа изготовлен на дистальной части пластины, проксимальная часть которой представляет собой слабовыпуклое скребковое лезвие с выделенным носиком и уголками. (Эта же форма лезвия встречена еще дважды — в комбинации с боковым и двугранным резцами.) И два скребка со слабовыпуклым лезвием и уголками, но без носика имеют основания в виде срединных резцов. К нему весьма близок скре-

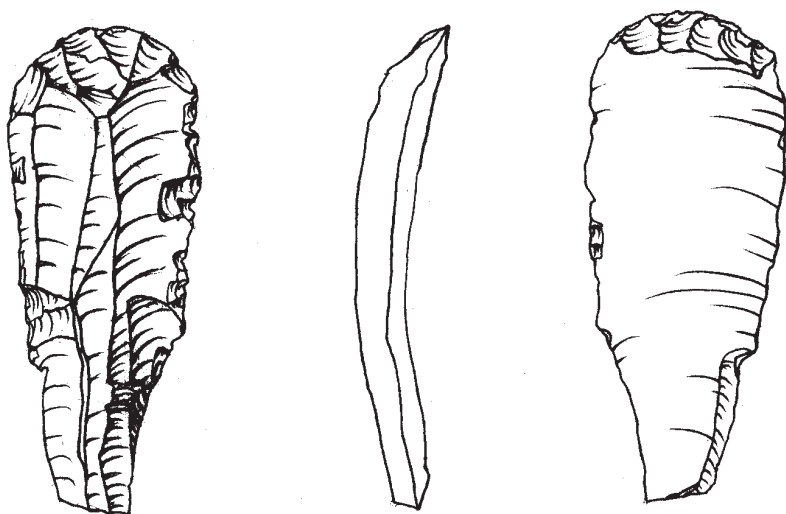


Рис. 9

бок на пластинчатом отщепе каплевидной формы, с выпуклым лезвием с уголками и ретушью по краям. Основание его также оформлено в виде срединного резца, причем два параллельных резцовых скола слева снимают часть ретуши. На этом предмете невооруженным глазом видны следы сработанности в виде сильной затертости кромки. Такую же каплевидную форму имеет еще один скребок на полукраевом отщепе с ретушью по краям, но здесь основание оформлено косым поперечным резцовым сколом, также снимающим часть ретуши.

Проксимальная часть пластинчатого отщепа, на зауженной части которого выполнен единственный среди комбинированных форм скребков с мягким выступом (уголки также выражены в виде мягких выступов), сбита двумя поперечными резцовыми сколами.

Выделяются два скребка с высоким профилем. Их выпуклые лезвия (с одним и двумя уголками) имеют вентральную подтеску. В первом случае основание оформлено поперечным резцовым сколом, во втором — в виде ретушного резца. И особняком стоит концевой скребок на ребристом отщепе, скребковое лезвие которого использовалось как площадка для поперечного резцового скола. Его основание оформлено в виде срединного резца.

Скребки с оформлением основания в виде срединного резца наряду с острями александровского типа являются специфической чертой кремневой индустрии Костенок 4. Впрочем, единичные экземпляры таких скребков имеются в материалах и других памятников Костенковско-Борщевского района (например, Костенки 1, верхний слой — рис. 10, 1, 3). При этом именно такие скребки есть в материалах слоев Ложери-От-Эст и Ла Граветт (рис. 11).

Другой важной составляющей коллекции скребков северного жилого комплекса, отсутствующей в южном жилом комплексе, являются кварцитовые скребки. Насчитывается семь скребков на кварцитовых отщепах. Среди них округлые, выемчатые, поперечные и широколезвийные формы. Два из

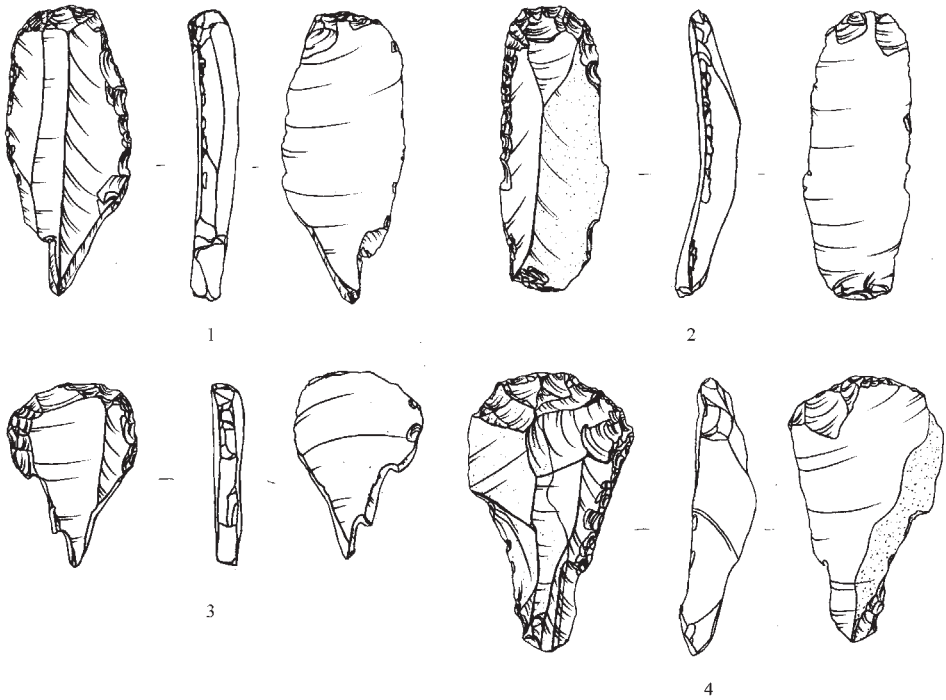


Рис. 10

них двойные, концевой и боковой. Оба лезвия двойного концевой скребка слегка скошены влево, то из них, что оформлено на проксимальной части заготовки, имеет мягкий выступ.

Еще один округлый скребок изготовлен на отщепе кремневого известняка.

Попробуем проанализировать разницу по составу форм скребков между северным и южным комплексами (см. табл. 3 и 4).

В южном комплексе выделяется только одна форма скребковых лезвий, полностью отсутствующая в материалах северного комплекса. Это узколезвийные скребки (табл. 3). В графе «реутилизированные как *pièces écaillées*» выделены 4 скребка, формы лезвий которых установить уже невозможно, так как они нарушены сколами утилизации в качестве долотовидных орудий. Такая же ситуация складывается и в северном комплексе, здесь признаки реутилизации скребков в качестве *pièces écaillées* отмечаются по крайней мере в пяти случаях, но стадия сработанности не столь велика и форму лезвия вполне можно определить. Поэтому они распределены по соответствующим группам. Следует заметить, что вентральная подтеска скребкового острия вообще может рассматриваться как прием приострения (см. рис. 9), но в материалах Александровской стоянки у нас нет таких бесспорных примеров. Здесь она в основном является следствием использования скребков для работы по твердому материалу (преимущественно дереву) в качестве долот, стамесок и стругов (позиция орудия при этом сходна с положением лезвия рубанка).

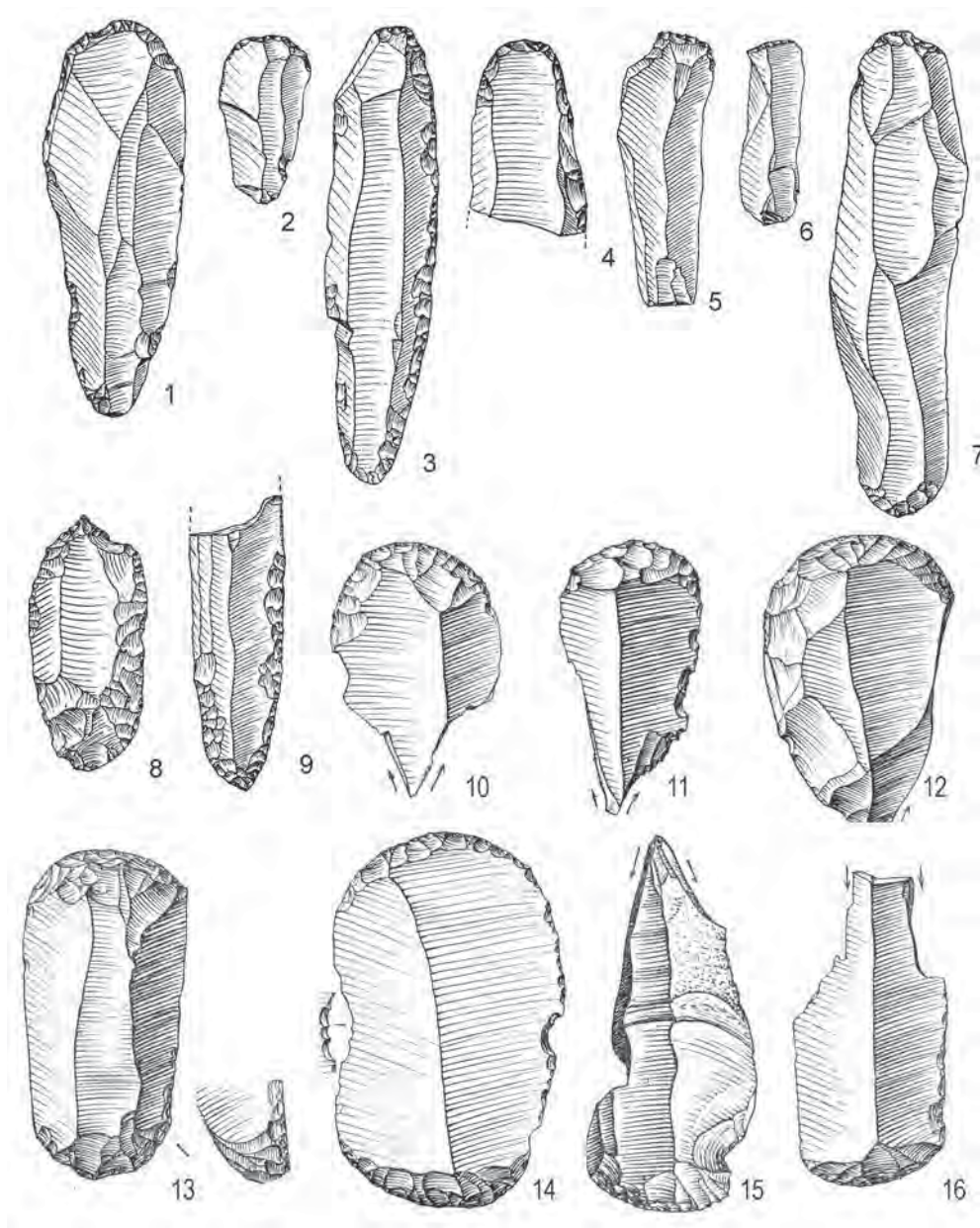


Рис. 11

Что касается северного жилого комплекса, общая картина форм скребковых лезвий имеет некоторые особенности по сравнению с южным. Прежде всего речь идет о 23-х асимметричных выпуклых лезвиях с выделенными уголками (17 на пластинах, один на пластинчатом отщепе и два на отщепах). В южном комплексе имеются 10 скребков с выпуклыми лезвиями с выделенными уголками, но они в большинстве своем симметричны, в северном комплексе симметричных скребков этой группы не встречено.



Вероятно, оба подвида все же можно отнести к одной и той же морфологической группе.

Есть еще один скребок, оформленный на проксимальной части пластины, с прямым лезвием в сочетании с выделенными уголками.

Пять скребков с волнистым лезвием (два на пластинах, два на пластинчатых отщепях и один на сколе) имеют лишь один аналог в южном комплексе. И, наконец, только в северном комплексе найдены два скребка с асимметричным расположением выемки на рабочей части (на пластине и пластинчатом отщепе). В то же время симметричные выемчатые формы присутствуют в обоих комплексах — 15 экземпляров в южном комплексе и три (в том числе один боковой на отщепе) в северном.

Планиграфически специфические для северного комплекса формы распределяются следующим образом (см. рис. 4): скребки с выпуклыми асимметричными лезвиями с выраженными уголками практически совпадают с зоной распространения верхнего культурного горизонта. Они либо найдены на площади круглых жилищ, либо на участках со смешанным культурным слоем (между жилищами), либо на участках выхода культурного слоя из круглых жилищ (к югу от западного и северу и востоку от восточного). Лишь два скребка на отщепях и один на пластине из 24 найдены на площади длинного жилища и, несомненно, относятся к нижнему горизонту. Еще для двух скребков (на пластинах) точное место находки установить нельзя, однако они происходят из углубления нижнего горизонта средней части длинного жилища, поэтому в их принадлежности к нижнему горизонту сомневаться также не приходится.

Все скребки с прямыми лезвиями найдены в длинном жилище. Место находки одного из них точно не установлено, но он также происходит из углубления нижнего горизонта средней части длинного жилища. В круглом западном жилище найден единственный скребок с прямым лезвием и выделенными уголками, его можно отнести к верхнему горизонту.

К площади длинного жилища приурочены находки двух скребков с волнистыми лезвиями, местоположение в слое еще двух не установлено по причине отсутствия полевых шифров, и один найден на границе между восточным круглым и длинным жилищами. Эта граница имеет ряд специфических особенностей (Желтова, 2009), не исключающих возможность принадлежности этого орудия к нижнему горизонту.

Таким образом, из всех специфических для северного жилого комплекса форм только скребки с выпуклыми асимметричными лезвиями с выраженными уголками по своему распространению совпадают с зоной залегания верхнего горизонта (исключая четыре предмета из 24).

Все остальные специфические формы связываются с длинным жилищем нижнего горизонта. Этот факт можно попытаться объяснить, если принять точку зрения, что специфика форм скребков результат не культурных, а технологических и функциональных проявлений, по крайней мере в рамках одного технокомплекса. И в этом случае нам потребуется корреляция данных планиграфического и трасологического анализа.

**Библиография**

- Анисюткин Н.К.* Северный пункт стоянки Костенки 4 // Поздний палеолит Десны и среднего Дона: хронология, культура, антропология. Воронеж, 2005. С. 21–29.
- Желтова М.Н.* Костенки-4: взаиморасположение объектов в пространстве и времени (анализ культурного слоя) // Археология, этнография, и антропология Евразии. Вып. 2 (38). Новосибирск, 2009. С. 19–27.
- Желтова М.Н.* Острия александровского типа: контекст, морфология, функция // Палеолит и мезолит Восточной Европы: Сб. ст. в честь 60-летия Хизри Амирхановича Амирханова. М., 2011. С. 226–234.
- Рогачев А.Н.* Палеолитическое поселение Костёнки IV // КСИИМК. Вып. IV. М.; Л., 1940. С. 36–41.
- Рогачев А.Н.* Александровское поселение древнекаменного века у села Костенки на Дону. М.; Л., 1955. (МИА. № 45).
- Семенов С.А.* Изучение функций палеолитических орудий по следам работы // Материалы по четвертичному периоду СССР. Вып. 2. М., 1950. С. 159–165.
- Синицын А.А., Праслов Н.Д.* Радиоуглеродная хронология верхнего палеолита Восточной Европы // Радиоуглеродная хронология палеолита Восточной Европы и Северной Азии. СПб., 1997. С. 21–66.
- Хайкунова Н.А.* Скрёбки и скребковидные предметы в кремневом инвентаре стоянки Супонево // Археологический сборник. ТГИМ. Вып. 96. М., 1998. С. 70–87.
- Bordes F.* Le Protomagdalénien de Laugerie-Haut-eEst (fouilles F. Bordes) // BSPF. 1978. T. 75. No. 11–12. P. 501–521.
- Lacorre F.* La Gravette. Le gravétien et le bayacien. Laval: Imprimerie Barnéoud S.A., 1960.