

С. В. Бельский<sup>1</sup>

## ЗАМКНУТЫЕ ФИБУЛЫ В КАРЕЛЬСКИХ МОГИЛЬНИКАХ: ВОПРОСЫ ХРОНОЛОГИИ

**S. V. Belsky. The ring brooches from Karelian funerary complexes of the Middle Ages: the problems of chronology.**

*This paper is devoted to chronology of the ring brooches discovered in number of burial grounds on Karelian isthmus (nowadays North-western Russia) dated to the Crusade and Post-Medieval Period. Ring brooches as a type are very simple personal ornaments consisting of a more or less flat metal band forming a circular frame and a pin attached to one side of the frame. These ornaments were in use from its introduction in Early Middle Ages till the Modern Period. The finds could be divided to seven main groups: the brooches with half-cabled frames, the brooches with flat frames and chevrons, the brooches without ornamentation, the brooches with inscriptions, the brooches with flat frames and clasped hands, non-circular brooches and the brooches with knobs. Their presence among the Karelian complexes indicates the continuation of stable tendencies in material culture, which had appeared in a more ancient period, as well as the direction of the external connections. The dating of a series of assemblages revealed no controversy in the dates neither in correspondence with the Central-European nor Novgorod chronological scales. Nor any “delaying” of the European imports has been revealed. This fact suggests that their importation was dynamic and continuous notwithstanding the political collisions through a few centuries.*

Замкнутые фибулы — одна из наиболее выразительных категорий изделий в составе комплексов как мужских, так и женских грунтовых погребений эпохи Средневековья, известных на Карельском перешейке и в Северном Приладожье. Находки таких фибул, являющихся одним из наиболее распространенных типов средневековых украшений, известны достаточно широко на всей территории Европы в эпоху позднего Средневековья и начала Нового времени.

Для разработки хронологии комплексов карельских грунтовых могильников наиболее интересны

датированные аналогии замкнутых фибул в памятниках Северной и Центральной Европы, Прибалтики и прилегающих районов Новгородской земли, а также в самом Новгороде. В Северной Европе их находки известны начиная с конца XII — начала XIII века в. (Blomquist, 1948, p. 132–139; Platt, Coleman, 1975, p. 258 fig. 241: 1756; Kirme, 1986, p. 24–25). На Северо-Западе России замкнутые фибулы найдены в Новгороде, на Ижорском плато и в Гдовских курганах (Седова, 1981, рис. 31: 1, 3 16, рис. 33: 1, 2; Спицын, 1896, табл. X: 9, 10, табл. XII: 11; 1903: табл. XIV: 14, 21, 27; Лесман, 1984, с. 134–140, табл. 1, тип 34; 1990, с. 77–78).

Что касается находок в Финляндии, то К.А. Нордман объяснял их широкое распространение и по-

<sup>1</sup> Музей антропологии и этнографии им. Петра Великого (Кунсткамера) РАН, Санкт-Петербург, Россия.

пулярность лидирующей позицией Готланда в балтийской торговле (Nordman, 1924, p. 176–178). П. Сарвас, соглашаясь с предыдущим мнением, позднее уточнил время появления кольцевидных фибул в погребениях, отнеся их не ранее чем к XIII–XIV вв. (Sarvas, 1971, p. 59). По подсчетам П. Пурхонен, в Финляндии были известны более 40 находок кольцевидных фибул в погребениях, относимых к эпохе Крестовых походов (Purhonen, 1998, p. 134–135, 260–261).

К.А. Нордман датировал кольцевидные фибулы в могильниках Саво — Карелии XIII — началом XIV в. на основании находки в погребении № 9 могильника Тууккала, где такое изделие было обнаружено вместе с двумя овально-выпуклыми фибулами и серебряной круглой брошью (Nordman, 1924, p. 9–10, 177–178, 196).

Типология кольцевидных фибул ввиду их массовости и разнообразия достаточно детально разработана для различных регионов Северной и Восточной Европы. Например, типология датских фибул предложена в работе М. Севсе (Søvsø, 2009, p. 183–210, fig. 2). Шведские находки, преимущественно в Лунде, проанализированы в небольшой статье Р. Бломквиста (Blomquist, 1948, p. 120–155), ирландские — в монографическом исследовании М. Дииви (Deevy, 1998), прибалтийские (Эстония, Латвия) — в работах К. Кирме (Kirme, 1986, p. 24–25) и Х. Валка (Valk, 1999, p. 85–100), наконец, финляндские подробно рассмотрены в работе В. Иммонена (Immonen, 2009, p. 255–267). Находки в слоях Новгорода проанализированы М.В. Седовой и Ю.М. Лесманом (Седова, 1981, с. 89–92; Лесман, 1990, с. 78; также: Лесман, рукопись в печати<sup>2</sup>), на территории Восточной Европы — В.А. Мальм (Мальм, 1967, с. 168–173).

В карельских грунтовых могильниках обнаружены только пластинчатые экземпляры кольцевидных фибул, за исключением фибулы из погребения № 31 могильника Кюлялахти, которая имеет уплощенно-треугольное сечение (рис. 2, 4).

<sup>2</sup> Имеется в виду рукопись монографии Ю.М. Лесмана «Хронология ювелирных изделий Новгорода», за возможность ознакомления с текстом которой автор выражает большую благодарность.

В историографии сложилось устойчивое мнение, что пластинчатые фибулы моложе, чем фибулы с объемной в сечении дугой, и появляются не ранее, чем в конце XII в., но наибольшей популярности достигают в XIV столетии в регионах Западной и Северной Европы (Immonen, 2009, p. 258–259). В течение XV столетия такие фибулы значительно реже стали использоваться в costume, хотя в отдельных случаях их находки известны и в более позднее время в формах так называемых «крестьянских» или «простонародных» фибул (Deevy, 1998, p. 10–11; Tamla, Kuidsoo, 2005, p. 76–77).

Далее будут рассмотрены типы замкнутых фибул, входящих в вещевые комплексы погребений.

### *1. Замкнутые фибулы с перевитой частью дуги*

В карельских грунтовых могильниках известны три экземпляра таких фибул: Кекомьяки, погребение 2 и 3 (КМ<sup>3</sup> 2489: 258, 331) и Тонтиньяки, погребение 8/1888 (КМ 2592: 174) (Schwindt, 1893, p. 25, kuv. 244, 245; Kivikoski, 1973, p. 132, fig. 1049) (рис. 2, 1, 2).

**Западная Европа.** М. Дииви по материалам Британских островов и Ирландии датирует такие фибулы XII–XIV вв. (Deevy, 1998, p. 15–16).

**Северная Европа.** Фибулы этого типа (тип 2.3 по М. Севсе) в Северной Европе бытуют в XII–XV вв. (Søvsø, 2009, p. 196, fig. 8).

**Финляндия.** Фибула этого типа (тип «С» по В. Иммонену) была найдена в погребении № 4 могильника Киркалаянмяки в Холлола (Центральная Финляндия) (КМ 36077: 3) совместно с брак-театом короля Вальдемара (годы правления 1250–1275) (Sarvas, 1971, p. 61). Видимо, на территории Финляндии такие фибулы бытуют во второй половине XIII, может быть, начале XIV в. (Immonen, 2009, p. 259).

**Новгород.** В Новгороде фибулы с перевитой частью дуги известны в слоях с 16 по 7 ярус (1197–1396 гг.) (Лесман, 1990, с. 76).

<sup>3</sup> Kansallis Museo — Национальный музей (Хельсинки, Финляндия), где в настоящее время хранятся находки из раскопок Т. Швиндта 1886–1888 гг.

## **2. Пластинчатые замкнутые фибулы с орнаментом в виде ломаной линии по дуге**

Такая фибула была найдена в Суотниэми, погребение 2 (KM 2487: 19; Schwindt 1893: 25, kuv. 240) (рис. 2, 3). Это достаточно распространенный в Балтийском регионе тип фибул (рис. 1, 1).

**Северная Европа.** Фибулы, имеющие орнаментацию в виде одинарного или двойного зигзага (тип 1.2 по М. Севсе), в Северной Европе датируются широко — XII–XV вв. (Søvsø, 2009, p. 196, fig. 8).

**Финляндия.** В Финляндии такие фибулы (тип «Е» по В. Иммонену) известны в нескольких погребениях уже упоминавшегося могильника Киркалаймяки, в погребении 13 могильника Тууккала, а также в комплексе случайных находок с места могильника Каапелинмяки и в городских слоях Турку (Purhonen, 1998, p. 134–135, 261, fig. 140h, 140c, № 40, 34, 32, 42). В Турку экземпляры этих фибул найдены в слоях, относящихся к периоду не ранее начала XIV в. Комплексы перечисленных погребений не содержали каких-либо еще определяемых по времени находок. В. Иммонен датирует фибулы с таким орнаментом XIII–XIV вв., хотя находки, которые дают основания для этого, например из стратифицированных городских слоев, не могут быть датированы ранее самого конца XIII столетия (Immonen, 2009, p. 261).

**Восточная Европа.** В.А. Мальм датировала пластинчатые кольцевые фибулы, в том числе и с орнаментом в виде ломаной линии XIII–XIV вв. (Мальм, 1967, с. 170, рис. 25–3).

**Новгород.** В публикации 1990 г. Ю.М. Лесман датировал пластинчатые замкнутые фибулы с гладким внешним краем периодом с 1177 по 1340 г. (с 17 по 10 ярус), но позднее расширил его до 9 яруса (до 1369 г.) (Лесман, 1990, с. 78; Лесман, рукопись в печати). Кроме того, рассматриваемые изделия имеют дополнительный хронологически значимый тип декора: орнамент в виде ломаной линии, датируемый периодом после 1177 г. (Лесман, 1989, с. 83; рукопись в печати).

**Прибалтика.** На основании материалов из ряда сельских могильников, а также из городских слоев Тарту Х. Валк определяет время бытования таких фибул (группа 2 его типологии) второй половиной XIII–XV вв. (Valk, 1999, p. 95, fig. 1: 7–9). Тем не ме-

нее они продолжали существовать и позднее. Например, в кладе из Салевере, датируемом по «младшей» монете 1693 г., найдена бронзовая фибула, имеющая схожий орнамент (Tamla, Kuidsoo, 2005, ср. 76–77).

## **3. Пластинчатые кольцевидные фибулы со слабовыраженным подтреугольным или уплощенным сечением дуги, не орнаментированные**

Фибула из погребения № 31 в могильнике Кюлялахти (колл. МАЭ РАН, № 7426-58) (рис. 2, 4). Целая серия таких фибул известна в погребениях или обнаружена случайно в могильниках Тууккала и Висулахти в районе Миккели (Purhonen, 1998, p. 260–261, № 6, 9, 22, 26, 30).

**Северная Европа.** Этот простейший тип кольцевых фибул (тип 1.1) М. Севсе датировал XII–XV вв. (Søvsø, 2009, p. 187, fig. 8).

**Восточная Европа.** В.А. Мальм датировала пластинчатые кольцевые фибулы XIII–XIV вв. (Мальм, 1967, с. 170).

**Новгород.** В Новгороде замкнутые цельные неорнаментированные фибулы датированы временем с 1177 по 1369 г. (с 17 по 10 ярус, Лесман, рукопись в печати).

**Финляндия.** Фибулы рассматриваемого типа (тип «В» по Иммонену) имеют, видимо, длительный период бытования, начиная с конца XIII в. вплоть до Нового времени (Immonen, 2009, p. 259).

**Прибалтика.** Такой же широкий период бытования имеет рассматриваемый тип замкнутых фибул (группа 6 по классификации Х. Валка) в Эстонии (Valk, 1999, p. 86, 95).

## **4. Пластинчатые замкнутые фибулы с надписями**

В мужском погребении Кекомьяки 1:4 была обнаружена фибула с гравированной надписью AVE MARIA G T при наиболее восточном мужском захоронении (Schwindt, 1893, p. 25, fig. 239; Nordman, 1924, p. 177; Kivikoski, 1973, p. 132, abb. 1050) (рис. 2, 5).

**Центральная Европа.** И. Хейдель, проанализировав находки таких фибул в целом на территории Европы, по содержанию надписей выделил четыре группы. Фибулы с обращением к Деве Марии (1-я группа) являются наиболее распространенными и датируются XIII–XV вв. (Heidel, 1986, p. 68–69) (рис. 1, 2).

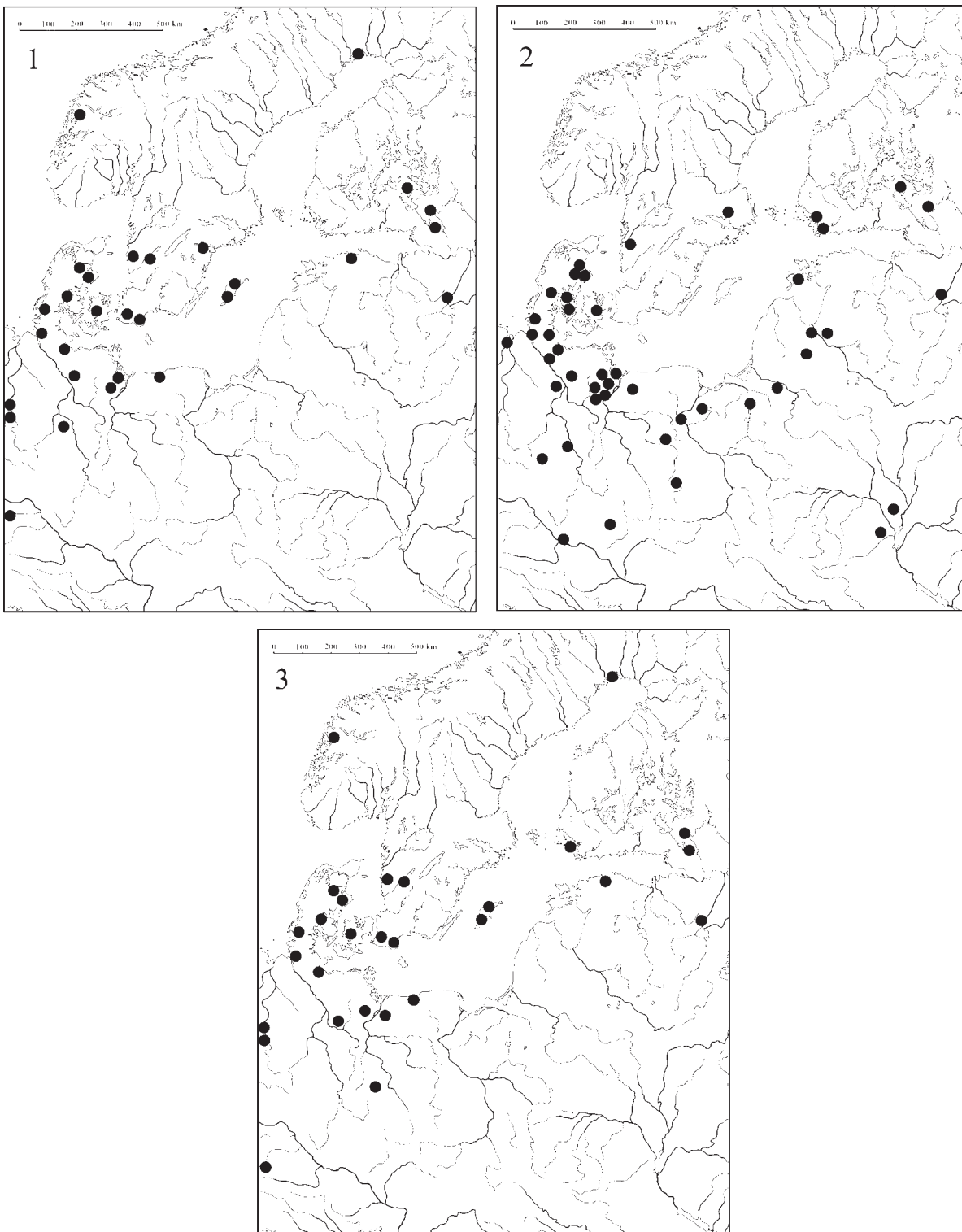


Рис. 1. Основные пункты находок замкнутых фибул в Центральной и Северной Европе

1. Основные пункты находок замкнутых фибул с орнаментом в виде ломаной линии или треугольников в Центральной и Северной Европе;
2. Основные пункты находок замкнутых фибул с надписями в Центральной и Северной Европе;
3. Основные пункты находок замкнутых фибул с «рукопожатиями» в Центральной и Северной Европе

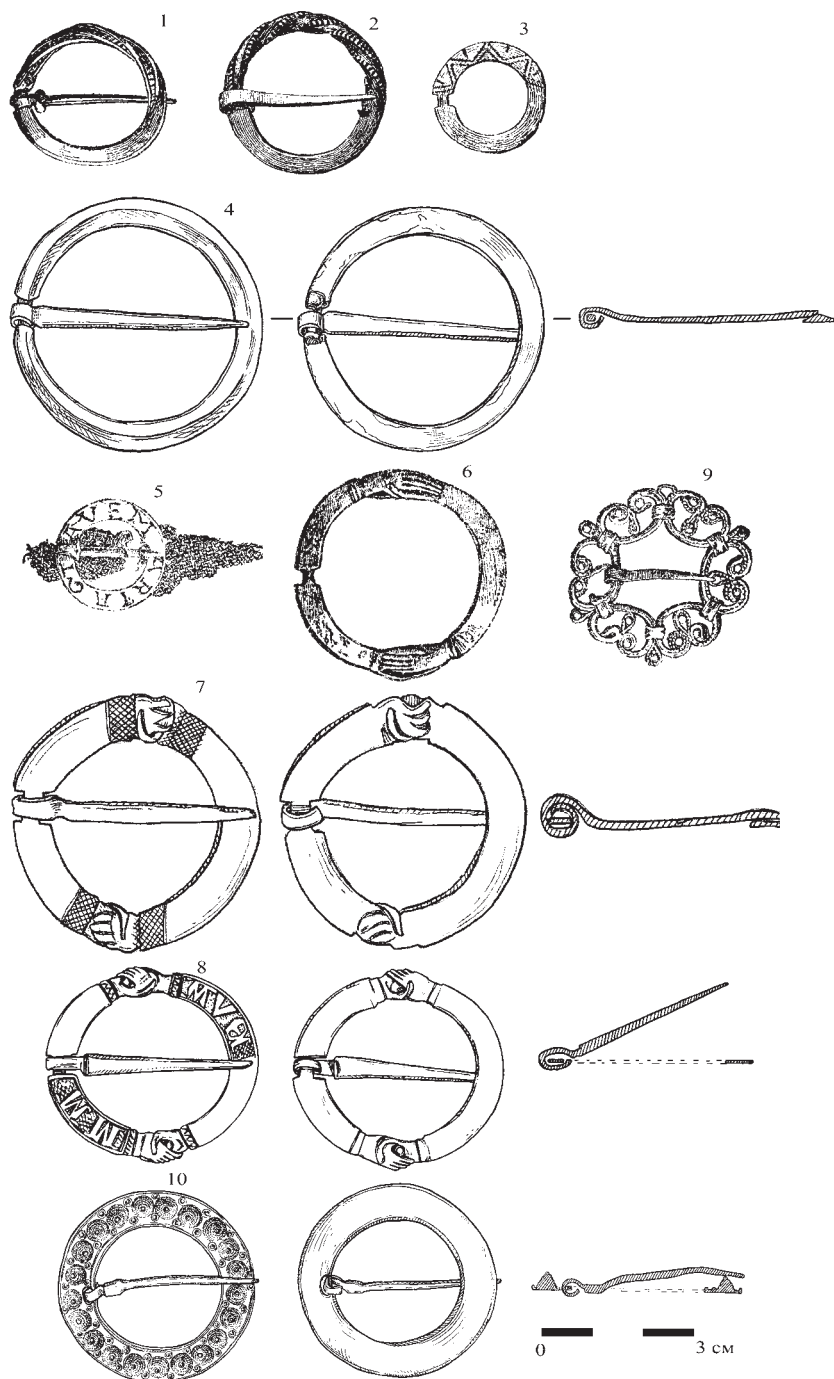


Рис. 2. Типы замкнутых фибул в карельских грунтовых могильниках

1) фибула из погребения Кекомьяки 2 (по: Schwindt 1893: kuv. 244) (КМ 2489: 258); 2) фибула из погребения Тонтинмяки 8/1888 (по: Schwindt 1893: kuv. 245) (КМ 2592: 174); 3) фибула из погребения Суотниэми 2 (по: Schwindt 1893: kuv. 240) (КМ 2487: 19); 4) фибула из погребения Кюлялахти № 31 (МАЭ РАН, № 7426-58); 5) фибула из погребения Кекомьяки 1:4 (по: Schwindt 1893: kuv. 239) (КМ 2489: 187); 6) фибула из погребения Суотниэми 1 (по: Schwindt 1893: kuv. 241) (КМ 2487: 2); 7) фибула из погребения Кюлялахти № 64 (МАЭ РАН, № 7426-135); 8) фибула из погребения Кюлялахти № 7 (МАЭ РАН, № 7426-11); 9) фибула из погребения Суотниэми 4 (по: Schwindt 1893: kuv. 242) (КМ 2487: 72); 10) фибула из погребения Кюлялахти № 8 (МАЭ РАН, № 7426-15)

**Новгород.** В Новгороде кольцевая пластинчатая фибула с надписью «AVMALVAMTRVARMOI», являющаяся несомненным западно- или северо-европейским импортом (относится к группе 4 по И. Хейделю), была найдена в слоях 14–15 ярусов (1224–1268 гг.) (Седова, 1981, с. 91, рис. 33-2, Heidel, 1986, р. 70). Согласно исследованиям Ю.М. Лесмана, фибулы замкнутые цельные пластинчатые датированы в Новгороде 1177–1382 гг. (17–8 ярусы), фибулы замкнутые цельные с гладким (не считая выемки для иглы) внешним краем датированы 1177–1369 гг. (17–9 ярусы) (Лесман, 1990, с. 78; рукопись, в печати).

**Финляндия.** В Финляндии находки изделий рассматриваемого типа известны в двух непосредственно не граничащих друг с другом областях, культурная история которых в Средние века различна: в юго-западной Финляндии, регионе Аурайоки, включая Турку, и Карелии, включая Саво (Миккели, Тууккала). В Центральной и Южной Финляндии такие находки пока неизвестны.

В Турку в слое XIV в. при раскопках в 2005 г. была найдена бронзовая фибула с рукопожатиями и надписью «AVE MARI» (Pihlman, Majantie, 2007, р. 14–15). Другая аналогичная фибула была обнаружена на глубине 2,2 м при раскопках у моста Аурансилта в центре города в 1952–1953 гг., но данный экземпляр имеет надпись «IAI IVI IANR» (Valonen, 1958, р. 21, fig. 13, 24–26). Н. Валонен датирует ее также XIV столетием. По мнению В. Иммонена, в Финляндии такие изделия (тип «G») не могут быть датированы временем ранее XIV в. (Immonen, 2009, р. 261–262).

**Прибалтика.** В Эстонии известны 26 находок таких фибул (группа 1 по классификации Х. Валка), датированных концом XIII — XV в. (Valk, 1999, р. 85–86, 95, fig. 1: 1, 3).

### **5. Пластинчатые кольцевидные фибулы, дуги которых соединены мотивом рук в рукопожатии**

К такому варианту фибул относятся изделия, обнаруженные в погребении № 1 могильника Суотниэми (KM 2487: 2; Schwindt, 1893, kuv. 241) и в комплексах погребений № 64 и 88 могильника Кюлялахти (колл. МАЭ РАН, № 7426-135, 160) (рис. 2, 7).

**Западная Европа.** Изделия такого типа широко распространены по территории Европы, включая

Ирландию. Ирландские экземпляры датированы XIII–XIV вв. на основе английских и французских параллелей (Deevy, 1998, р. 23–24).

**Центральная и Северная Европа.** В Германии фибулы этого типа датированы временем не ранее второй половины XIII в. (Heidel, 1986, р. 74). Датировка XIV столетием подтверждена находками ювелирных изделий в кладе из Притцвалка (северный Бранденбург), датированном 1392 г. (Krabath, Lambacher, 2006, р. 71–72). Даты находок в Швеции, в том числе Готланде и Дании, также точно определены на основании датировки кладов, которые известны не ранее XIV в. (Edgren, 1999, р. 16, Søvsvø, 2009, р. 195). Таким образом, широкое распространение в Северной Европе таких фибул во второй половине XIII в. маловероятно. Наибольшей популярности они достигают позднее (рис. 1, 3).

**Новгород.** Такой тип фибул известен в Новгороде в слоях 60–90-х годов XIV в., что не противоречит времени их бытования в Европе (Седова, 1981, с. 91, рис. 33-1). Кроме того, согласно Ю.М. Лесману, изображения руки встречаются на новгородских изделиях после 1299 г. (после 11 яруса) (Лесман, 1989, с. 84). Также следует отметить, что на фибулах из погребений № 64 и 88 в Кюлялахти возле «запястий» нанесен орнамент в виде четырехугольника, внутри которого перекрещенные косые линии. Это может быть стилистической имитацией манжет, во всяком случае такое впечатление создается при внимательном рассмотрении этих вещей. Углубленный или рельефный орнамент из зон, покрытых простой решеткой, по материалам Новгорода датирован временем после 1161 г. (после 18 яруса и выше) (Лесман, 1989, с. 84).

**Финляндия.** На основании находок из стратифицированных слоев Турку (тип «H») В. Иммонен определяет даты находок в Финляндии временем не ранее XIV в. (Immonen, 2009, р. 262).

*5а. Пластинчатые кольцевидные фибулы, дуги которых соединены мотивом двух пар рук в рукопожатии и с надписями (вариант группы 5)* (рис. 2, 8)

Экземпляр из погребения № 7 в Кюлялахти (колл. МАЭ РАН, № 7426-11) сочетает в себе черты двух типов: помимо рукопожатия это изделие относится к типу фибул с надписями и содержит

буквы «MM MVA» на внешней стороне дуги, что, вероятно, является имитацией надписи «AVE MARIA» (Бельский, Лааксо, 2009, с. 144, рис. 8-1).

Находки кольцевидных фибул, сочетающих в себе как рукопожатия, так и надписи, в Карелии кроме Кюлялахти пока неизвестны.

**Центральная Европа.** В Германии фибулы этого типа датированы временем не ранее второй половины XIII в. (Heidel, 1986, p. 67, 74–75).

**Северная Европа.** В Северной Европе фибулы рассматриваемого типа (тип 3.2 по М. Севсе) датированы XIV в., не ранее (Søvsø, 2009, p. 188, fig. 8).

**Новгород.** В Новгороде в слоях 60–90-х годов XIV в. найдена фибула, дуги которой соединены мотивом рукопожатия, с надписью «IAIVIANRXI» (Седова, 1981, с. 91, рис. 33-1). Как уже было отмечено, изображения руки известны на новгородских изделиях после 1299 г. (после 11 яруса) (Лесман, 1989, с. 84).

#### **6. Замкнутые ажурные фибулы**

Такая фибула найдена в погребении четвертого могильника Суотниэми (KM 2487: 72; Schwindt, 1893, kuv. 242; Kivikoski, 1973, abb. 1052). На территории Финляндии и Карелии это единственная такая находка (рис. 2, 9).

**Северная Европа.** На основе датских материалов Х. Севсе датировал фибулы с ажурной дугой (тип 7 его типологии) XIII–XIV вв. (Søvsø, 2009, p. 196, fig. 8). Находки таких изделий известны в Швеции, в кирке Телле в Халланде, в кладе Мертраск в Шведской Лапландии (Zachrisson, 1984, p. 34, 38, fig 21: 105–106), а также в кладе из Амюнде, который датирован 1361 г. (Edgren, 1999, p. 16).

**Финляндия.** Замкнутые фибулы с некруглой (ажурной, лучевой, розетковидной) дугой (тип «I» по В. Иммонену) датированы в Финляндии временем не ранее начала XIV в. и существуют на протяжении нескольких столетий (Immonen, 2009, p. 263). Причем нижняя дата их появления — конец XIII в. — основана на дате находки в слоях Новгорода (Immonen, 2009, vol. 2, cat. 73).

**Новгород.** В Новгороде похожая фибула обнаружена в слое 1260–1280-х годов (13 ярус) (Седова, 1981, с. 91, рис. 31: 16). Изделие обладает морфологическим хронологически значимым типом — часть ювелирного изделия в форме крина, который,

согласно исследованиям Ю.М. Лесмана, имеет дату после 1197, возможно, после 1177 г. (после 17, возможно, после 18 яруса).

#### **7. Пластинчатые фибулы с конусами скани**

Погребение № 8 могильника Кюлялахти (колл. МАЭ РАН, № 7426-15) (рис. 2, 10). В районе шейного отдела позвоночника погребенной женщины была обнаружена кольцевидная серебряная с позолотой фибула с 21 конусами скани и каплями зерни между ними. Изделие центральноевропейского производства, в памятниках Северо-Запада и Восточной Европы в целом аналогии неизвестны.

**Центральная и Северная Европа.** Похожие по идее исполнения, но отличающиеся формой дуги фибулы известны в уже упоминавшемся кладе из города Притцвалка в Северной Германии (северо-западный Бранденбург), датирующемся 1396 г., а также в кладе из Щецина (Польша) (Krabath, 2006, kat-nr 36, 42, abb. 16). Правда, экземпляр из Кюлялахти оформлен скромнее, чем указанные предметы, что не делает данную находку менее значимой.

Это изделие может быть отнесено к большой группе замкнутых фибул с выступами. По датским материалам Х. Севсе датирует этот тип (тип 2.7 его типологии) 1200–1300-ми годами (Søvsø, 2009, p. 188, fig. 8). По всей видимости, фибула именно этого типа изображена на скульптуре английской королевы Беренгарии (умерла в 1230 г.), жены Ричарда Львиное Сердце, датированной 1235 г., прорисовка которой приводится Р. Бломквистом (Blomquist, 1948, Bild. 2).

**Новгород.** На территории Руси и в Новгороде в частности аналогии рассматриваемому изделию неизвестны. Тем не менее изделие обладает хронологически значимыми признаками по новгородской шкале: фибулы замкнутые цельные пластинчатые датированы в Новгороде 1177–1382 гг. (17–8 ярусы), фибулы замкнутые цельные с гладким (не считая выемки для иглы) внешним краем датированы 1177–1369 гг. (17–9 ярусы) (Лесман, 1990, с. 78; рукопись в печати).

Столь массовое использование замкнутых фибул средневековым населением Карелии на определенном этапе свидетельствует о значительных изменениях в структуре костюма. Особый интерес

представляет исторический контекст этих изменений.

Нужно иметь в виду, что с середины XIII в. в источниках появляется ряд известий о торговле немецких и шведских купцов в Карелии. Это прежде всего договоры Новгорода с немецкими городами и Готландом 1259–1260 гг. и проекты аналогичного договора 1269 г. (Грамоты Великого Новгорода и Пскова № 29, 31; историографию вопроса см.: Хорошкевич, 1997, с. 128–134). По мнению И.П. Шаскольского, поскольку в указанных документах есть специальные статьи, в которых Новгород отказывается гарантировать безопасность немецких и готландских купцов на территории Карелии, по-видимому, послы немецких городов и Готланда выдвигали требование, чтобы Новгород гарантировал безопасность купцов на карельской земле. Косвенно это явствует из требования новгородским властям обеспечить безопасность купцов начиная от Березового острова (район Койвисто, современный Приморск). Следовательно, купцы ганзейских городов и Готланда в предшествующее заключение договоров время стали достаточно часто ездить в Карелию и возникла реальная потребность просить Новгород как сюзерена карельских земель обеспечить их безопасное пребывание на карельской территории (Шаскольский, 1987).

К 1260–1280 гг. относится целый ряд свидетельств об активной торговле между готландскими и немецкими купцами с одной стороны и карелами — с другой. В 1285 г. шведский король Магнус Биргерсон официально подтвердил ранее данное разрешение готландским купцам ездить в Карелию для торговли всеми товарами, кроме запрещенных (металлом и оружием) (FMU. Bd. I. № 184). О торговле немецких и готландских купцов в Карелии косвенно свидетельствует булла Папы Григория X 1275 г., в тексте которой содержится запрещение названным купцам ввозить оружие и военные материалы в Карелию (FMU. Bd. I. № 151). И.П. Шаскольский справедливо отмечает, что подобный запрет имел смысл лишь в том случае, если ранее немецкими и готландскими купцами производилась продажа оружия карелам (Шаскольский, 1987). Таким образом, вполне вероятно, что в середине

XIII в. сложилась такая ситуация, при которой внешняя торговля карел происходила напрямую с заморскими купцами, тем самым значительно ущемлялись экономические интересы Новгорода.

Если попытаться реконструировать ситуацию так, как было описано выше, то можно предположить, что смещение акцента внешней торговли в указанный период не могло не отразиться на археологических материалах. Если начало массового поступления европейского (ганзейского) импорта в Карелию относится ко времени не ранее середины XIII в., то существует возможность еще более существенного сужения датировки содержащих их комплексов в могильниках Суотниэми, Кекомьяки и Тонтинмяки, т.е. они могут быть датированы не ранее указанного времени при учете периода «вымывания» вещей из «живой» культуры.

Наличие северо-центральноевропейских импортов в вещевых комплексах могильника Кюлялахти свидетельствует о сохранении в XIV–XV вв. в материальной культуре местного населения устойчивых тенденций, проявившихся в более ранний период, а также в направлении внешних связей. Проведенная процедура датирования ряда комплексов могильника не выявила противоречий в датах как по центральноевропейской, так и по новгородской хронологической шкале. Также не было выявлено и «запаздывания» европейских импортов. Это является прямым свидетельством того, что их поступление было динамичным и непрерывным, несмотря на политические коллизии XIV–XV вв. Для материальной культуры средневековой *карелы* начиная с ранних этапов ее развития была характерна определенная эклектичность, когда вещи или, к примеру, мотивы орнамента явно импортного происхождения, как западного, так и восточного, находили свое органичное место в комплексе местных украшений. В других случаях форма или мотив импортов творчески перерабатывался в зависимости от местных локальных традиций. Эта ситуация сохраняется и в XIV–XV вв., хотя в это время местная культура испытывает на себе достаточно сильное влияние общеевропейских процессов. Карелия в это время остается пусть периферийной, но органической частью Балтийского мира, объединяемого Ганзой.



## БИБЛИОГРАФИЯ

- Бельский С.В., Лааксо В. Погребальные комплексы центральной части могильника Кюлялахти Калмистомяки в Северо-Западном Приладожье // Свод археологических источников Кунсткамеры. Вып. 2. СПб., 2009. С. 133–176.
- Колчин Б.А. Хронология новгородских древностей // Новгородский сборник. 50 лет раскопок Новгорода. М., 1982. С. 156–177.
- Кочуркина С.И. Археологические памятники корелы V–XV веков. Л., 1981.
- Кочуркина С.И. Древняя корела. Л., 1982.
- Кочуркина С.И. Древнекарельские городища эпохи Средневековья. Петрозаводск, 2010.
- Кочуркина С.И., Спиридонов А.М., Джаксон Т.М. Письменные известия о карелах (X–XVI в). Петрозаводск, 1996.
- Лесман Ю.М. Хронологическая периодизация курганов Ижорского плато // Северная Русь и ее соседи в эпоху раннего средневековья. Л., 1982. С. 65–74.
- Лесман Ю.М. Погребальные памятники Новгородской земли и Новгород (проблема синхронизации) // Археологическое изучение Новгородской земли. Л., 1984а. С. 118–153.
- Лесман Ю.М. Хронологическая периодизация древнерусских погребальных памятников Северо-Восточного Причудья // Археология и история Пскова и Псковской земли. Псков, 1984б.
- Лесман Ю.М. Погребальные памятники Северо-Запада Новгородской земли и Новгорода XI–XIV вв. (синхронизация вещевых комплексов): Автореф. дис. ... канд. ист. наук. М., 1988.
- Лесман Ю.М. К датирующим возможностям декора новгородских ювелирных изделий XI–XIV вв. // Новгород и Новгородская земля. Вып. 2. Новгород, 1989а. С. 82–87.
- Лесман Ю.М. Хронология ювелирных изделий Новгорода (X–XIV вв.) // Материалы по археологии Новгорода. 1988. М., 1990б. С. 29–98.
- Лесман Ю.М. Формализованная сериационная хронология: тщета надежд // Сучасні проблеми археології. Київ, 2002. С. 122–124.
- Лесман Ю.М. Кластерные, хронологически значимые и датирующие типы // Археолог: детектив и мыслитель: Сб. статей, посвящ. 77-летию Льва Самойловича Клейна. СПб., 2004. С. 138–156.
- Лесман Ю.М. Хронология ювелирных изделий Новгорода (X–XIV веков) (в печати).
- Лесман Ю.М. Хронология карельских могильников: взгляд из Новгорода (в печати).
- Мальм В.А. Подковообразные и кольцевидные застежки // Очерки по истории русской деревни X–XIII веков. М., 1967. (Труды ГИМ. Вып. 43).
- Рябинин Е.А. Финно-угорские племена в составе Древней Руси. СПб., 1997.
- Рябинин Е.А. Водская земля Великого Новгорода. СПб., 2001.
- Сакса А.И. Древняя Карелия в конце I — начале II тыс. н.э. Происхождение, история и культура населения летописной Карельской земли. СПб., 2010.
- Седова М.В. Ювелирные изделия древнего Новгорода (X–XV вв.). М., 1981.
- Стицын А.А. Курганы Ижорского плато в раскопках Л.В. Ивановского. СПб., 1896. (МАР. Вып. 20).
- Стицын А.А. Гдовские курганы в раскопках В.Н. Глазова. СПб., 1903. (МАР. Вып. 29).
- Хорошкевич А.Л. О происхождении текста древнейших новгородско-готландско-немецких договоров конца XII и середины XIII в. // Новгородский исторический сборник. Вып. 6 (16). С. 128–134.
- Шаскольский И.П. Борьба Руси против шведской экспансии в Карелии (конец XIII — начало XIV в.). Петрозаводск, 1987.
- Appelgren H. Suomen muinaislinnat. SMYA XII. Helsinki, 1891.
- Blomquist R. Spännen och söljor // Kulturen. Lund. 1947. P. 120–145.
- Cleve N. Skelettgravfälten på Kjuloholm I Kjulö. II. Vikingatid och korstågstad. Gravfältet C. // SMYA. 2. Helsingfors, 1978.
- Deevy M. Medieval ring brooches in Ireland: A study of jewellery, dress and society. Wicklow, 1998.
- Edgren T. Medeltidarkeologi I Skärgårdshavet // Historisk Tidskrift för Finland. 1977. P. 404–426.
- Edgren T. Fornlämningar och fornfynd i Hitis utskär. Kemiö, 1999.
- Heindel I. Ava-Maria-Schnallen und Hantruvebratzen mit Inschrift en // ZfA 20. 1986. S. 65–79.
- Immonen V. Golden moments. Artefacts of Precious Metals as Products of Luxury Consumption in Finland c. 1200–1600. Vol. I, II. Turku, 2010.
- Kirme K. Eesti sojet. Tallinn, 1986.
- Kivikoski E. Die Eisenzeit Finnlands. Bildwerk und Text. Helsinki, 1973.
- Krabath S., Lambacher L. Der Pritzwalker Silberfund. Schmuck des späten Mittelalters. Bestandskatalog des Kunstgewerbemuseums der Staatlichen Museen zu Berlin 23. Berlin, 2006.

- Krabath S.* Die hoch- und spätmittelalterlichen Buntmetallfunde nördlich der Alpen. Bund I–II. Internationale Archäologie 63. Rahden: Liedorf, 2001.
- Kuujo E.* Käkisalmen kaupungin ja maalaiskunnan historia I (vuoteen 1721) // Käkisalmen historia. Käkisalmen kaupungin ja maalaiskunnan vaiheita. 1958. P. 5–219.
- Nordman C.A.* Karelska jarnaldersstudier. SMYA XXXIV: 3. Helsingfors, 1924.
- Pihlman A., Majantie K.* Varhainen Turku-hanke ja kaivaukset tuomiokirkon vieressä // SKAS 2. 2007. P. 3–17.
- Platt C., Coleman-Smith R.* Excavations in Medieval Southampton 1953–1969. Vol. 2. The Finds. Leicester, 1975.
- Purhonen P.* Kristinuskon saapumisesta Suomeen. Uskontoarkeologinen tutkimus // SMYA 106. 1998.
- Saksa A.I.* Rautakautinen Karjala. Studia Carelica Humanistica 11. Joensuu, 1998.
- Salo U.* Lappeen Kauskolan varhaiskeskiaikainen kalmisto // SM. 1957. P. 35–55.
- Sarvas P.* Ristiretkiajan ajoituskysymyksiä // SM. 1971. P. 51–63.
- Schwindt T.* Tietoja Karjalan rautakaudesta ja sita seuraavilta ajoilta. Helsinki, 1893. (SMYA XIII).
- Søvsø M.* Middelalderlige ringspænder. Typologi, datering og brug // KUML 2009. Årborg for Jysk Arkæologisk Selskab. Aarhus, 2009. P. 183–210.
- Tamla U., Kuidsoo M.* Eesti muistsed aarded: Näituse kataloog. Tallinn, 2005.
- Uino P.* Ancient Karelia. Archaeological studies. Helsinki, 1997.
- Valk H.* A subgroup of the “Hanseatic brooches” in Estonia // The Medieval town in the Baltic: Hanseatic history and Archaeology. Tartu, 1999. P. 85–100.
- Valonen N.* Turun viemärikaivauslöydöistä // Turun kaupungin historiallinen museo. 1958. P. 12–110.
- Zachrisson I.* Saami or Nordic? A Model for Ethnic Determination of Northern Swedish Archaeological material from the Viking period and the Early Middle Ages // Archaeology and Environment 4. 1985.

#### ИСТОЧНИКИ

- Грамоты Великого Новгорода и Пскова. М.; Л. 1949.
- FMU = *Finlands Medeltids Urkunder* I–II. Samlade och i tryck utgivna af Finlands Statsarkiv genom Reinh. Hausen. Helsingfors, 1910–1935.