

*А.В. Моисеева*

## МЕЧЕТИ И МИНАРЕТЫ СТАРОВОГО ГОРОДА САНЫ

В этой работе автор описывает краткую историю Старого города Саны и изменения его границ на протяжении нескольких веков. Особое внимание уделяется градостроительным изменениям, произошедшим после революции 1962г. и гражданской войны. Основную часть статьи занимает анализ и классификация архитектурных и стилистических особенностей мечетей и минаретов Старого города Саны.

*Ключевые слова:* архитектура Ближнего Востока, Йемен, Сана, мечеть, минарет

**Anna V. Moiseeva**

### **MOSQUES AND MINARETS IN THE OLD CITY OF SANAA**

The author gives an overview of the history of the Old City of Sana'a (Yemen) considering how its borders were changing during several centuries. The paper focuses on changes in urban planning brought about by the revolution of 1962 and the following civil war. In its main part, the study examines and classifies the architectural and stylistic characteristics of the mosques and minarets of the Old City of Sana'a.

*Key words:* Middle Eastern architecture, Yemen, Sana'a, mosque, minaret.

Выражаю особую благодарность О.В. Андрияновой за помощь в подготовке текста.

Сана<sup>1</sup> — один из древнейших городов мира, по легенде основанный Симом, сыном библейского Ноя. Расположенная на высоте 2 506 м над уровнем моря Сана находится у подножия горы Нукум и окружена еще тремя вершинами-трехтысячниками: Эн-Наби-Шаиб, Джеббельяль и Канин. Название города известно с I в. н.э. Поселение на месте Саны ранее называлось Азал (Узал) — так звали шестого сына Кахтана, родоначальника южно-аравийских племен. Топоним Сана переводится предположительно как «хорошо укрепленная» [Lewcock 1983: 19; Густерин 2006: 96].

После того, как Сана стала в VI в. политическим центром, она за свою долгую и сложную историю неоднократно теряла и вновь обретала столичный статус. После объединения в 1990 г. Йеменской Арабской Республики (Северный Йемен) и Народной Демократической Республикой Йемен (Южный Йемен) Сана стала столицей Йеменской Республики. Однако в марте 2015 г. президент Мансур Хади перенес столицу в Аден, бывшую столицу Южного Йемена. Сана — крупнейший город в Йемене, с населением около 2 млн чел., который активно развивался и разрастался до событий последних лет.

Район, который принято сейчас называть Старым городом (*Сан'а' ал-Кадима*)<sup>2</sup>, сформировался примерно в XVI в. В XVIII в. к городу были присоединены западные территории: *Би'р ал-Азб* («Колодец сладкой воды») и новообразованный еврейский квартал *Ка' ал-Йахуд* («Еврейская долина»), вокруг которых была построена стена в дополнение к основной городской.

По описаниям середины XX в. Сана походила на песочные часы. В городе было девять ворот, которые закрывались на время молитвы и на ночь: *Баб аль-Йемен* «Ворота Йемена», *Баб ас-Стран* «Ворота укрытия», *Баб аш-Шауб* «Ворота племени шауб», *Баб аш-Шегадиф* «Ворота вывоза», *Баб ар-Рум* «Ворота в Византию», *Баб аль-Каа* «Ворота долины», *Баб аль-Баляга* «Ворота известий», *Баб ас-Сабах* «Ворота утра», *Баб аль-Кусема* «Ворота

<sup>1</sup> Общеизвестные топонимы даются в форме, принятой в российской картографической традиции. Названия мечетей, городских кварталов и районов, ворот и йеменских терминов выделены курсивом и приводятся в форме, максимально приближенной к научной транслитерации.

<sup>2</sup> Часто в разговорной речи Старый город также называют Баб ал-Йемен (по названию сохранившихся южных ворот).

клятвы»» (время описания — 1961 г.) [Суворова 1964: 143]. То же количество ворот и их названия присутствуют на карте Саны 1879 г. итальянского исследователя Йемена Рензо Манзони (рис. 1). Однако некоторые источники указывают шесть ворот (время описания — примерно 1951 г.) [Файен 1959: 79] и семь ворот (1960 г.) [Пересыпкин 2008: 154].

Такая путаница в численности, вероятно, вызвана именно расплывчатостью четких границ города. На данный момент в Старом городе остались лишь одни южные ворота — *Баб ал-Йаман*, реконструированные османами в XIX в., незначительная перестройка ворот проводилась в 1970-е годы. Эти ворота считаются одной из визитных карточек Саны и Йемена (рис. 2). Остальные ворота сохранились лишь в названиях и малочисленных фотографиях.

Спустя некоторое время после революции и свержения имама в середине 1960-х годов в ходе большой реконструкции Саны демонтировали западную стену, часть юго-западной стены и почти все ворота. Слова министра общественных работ (*Визарат ал-ашгал ал-'амма*), занимавшего эту должность в 1960-е годы: «Мы не хотим объектов, напоминающих нам времена, когда Сана была отсталой, — время правления имама, когда Сана была окружена глиняными стенами. Мы не хотим этих символов. [Lamprakos 2006: 121]». Они не хотели оставлять напоминание о замкнутости города глинобитными стенами, которые на самом деле были возведены не имамами, а османами для усиления оборонительной системы города во времена первой и второй османской оккупации [Lamprakos 2006: 122].

Помимо демонтажа стен и сноса ворот во время этой реконструкции был сильно изменен славящийся своими садами район *Би'р ал-Азб*. Это место резиденций имама и османских чиновников. Район застроили современными типовыми домами, характерными для новых кварталов крупных ближневосточных городов, например, египетских. В это же время на месте ворот *ас-Сабах* и *ал-Хузайма* появилась площадь *Тахрир*. Однако крупные здания сохранились, такие как, например, один из дворцов имама возле мечети *Куббат ал-Мутавакки*, где сейчас находится Национальный музей.

В дальнейшем город быстро вышел за границы *Ал-Азб* и *Ка'Йахуд* и сильно разросся. Многое меняется, но панорама старой

Саны по-прежнему переносит нас в сказку «Цветок тысячи и одной ночи», фильма, снятого Пьером Паоло Пазолини (1974 г.). А чуть ранее, в 1970 г., Пьер Паоло Пазолини снял документальный 14-минутный фильм «Стены Саны». Этот фильм стал воззванием к ЮНЕСКО с призывом сохранить Старый город Саны от разрушения.

В 1984 г. было создано общество по охране Старой Саны, через три года переименованное в Генеральное управление по охране исторических городов Йемена (ГОРНСУ). А в 1986 г. Старый город Саны был внесен в Список всемирного наследия ЮНЕСКО, отодвинув тем самым угрозу исчезновения этого уникального комплексного памятника архитектуры. Сейчас границами Старого города Саны считаются контуры городской стены XVI в.

*Сан'а' ал-Кадима* условно разделяется на три части вертикалями вади *Сайла* и рынком (*сук*). По данным начала 2000-х годов в нем 64 квартала [Сан'а' 2005: 140–141]. Попадая впервые в Старый город, человек думает, что здесь невозможно ориентироваться, а узкие безымянные улочки представляются лабиринтом. Дома башенного типа, существующего в Йемене согласно археологическим исследованиям еще с доисламских времен, стоят почти вплотную друг к другу, и по улицам не везде может проехать легковой автомобиль. Но в этом лабиринте даже над высокими домами высятся, как маяки, минареты. По ним, при некотором знании, ориентироваться в Старом городе проще. Мечети и минареты в Сане сохранились гораздо лучше, чем городская стена и жилые дома. Это обусловлено использованием при строительстве мечетей обтесанных камней и обожженных кирпичей, которые сохраняются гораздо лучше, чем жилые глинобитные дома, подверженные большому разрушению, например, от сезонных ливней, которые бывают в Сане весной и в конце лета.

Как и границы города, точное количество минаретов и мечетей в *Сан'а' ал-Кадима* долгое время оставалось неточным. Петерсон указывает, что в Сане 34 «исторические мечети» [Peterson 1996: 34]. «В Сана в 1960 г. было 25 мечетей» [Пересыпкин 2008: 156]. Клоди Файен примерно в то же время пишет: «В Сана около сорока мечетей, примерно пятнадцать из них имеют очень красивые минареты» [Файен 1959: 83]. В исследованиях XX в. по архитектуре Йемена описываются лишь отдельные мечети. В исследованиях начала 2000-х годов появились более точные данные.

В Старом городе 46 мечетей [Сан'а' 2005: 285]. (рис. 3). Но пока в исследовательской литературе нет полного анализа всех мечетей *Сан'а' ал-Кадима* и истории их постройки. Исследователи предполагают, что большинство мечетей в центральной части построено в VII–XII веках.

К западу от главных ворот *Баб ал-Йаман* находятся центральный и древнейший рынок *Сук ал-Милх* (соляной рынок) и мечеть *ал-Джами' ал-Кабир* (рис. 4), до 2007 г. являвшаяся главной (пятничной) мечетью города. С 2008 г. пятничной мечетью Саны стала мечеть *Ас-Салех* (мечеть имени Али Абдаллы Салеха, бывшего президента сначала Северного, а затем объединенного Йемена), находящаяся в новом районе Саны недалеко от резиденции президента и площади *Саб'ин*. Окончание строительства и торжественное открытие состоялось в ноябре 2008 г. На данный момент это самая большая и современная мечеть в Йемене (рис. 5).

Мечеть *ал-Джами' ал-Кабир*, согласно преданиям, построена по воле самого пророка Мухаммеда. По одним источникам, мечеть была построена в 628–629 гг. [Сан'а' 2005: 302; Густерин 2006: 101], по другим — между 705 и 715 гг. [Finster 1992: 127]. Это вторая мечеть по древности в Йемене, первой же мечетью считается *Ал-Джанадийа*, которая была построена близ города Таиз в городе Джанад примерно в 609 г. (согласно преданию по повелению пророка Мухаммеда построил его соратник Муад бен Джабаль [Густерин 2006: 106]). Еще одна легенда гласит, что для строительства мечети *ал-Джами' ал-Кабир* использовались камни разрушенного дворца *Гумдан* [Пересыпкин 2008: 154; Lewcock 1983: 75; Пиотровский 1985: 27] и собора *Калис*, существовавшего во времена правителя Абрахи в доисламские времена.

Согласно классификации Барбары Финстер [Finster 1993] в Йемене существует три типа мечетей: кубический, контриардный (дворовый) и гипостильный. *Ал-Джами' ал-Кабир* относится к контриардному типу мечетей, для которого характерно наличие обширного открытого внутреннего двора с размещенной в нем киблой, аркад с нефами и закрытого помещения *харам* (рис. 6).

Контриардный (дворовый) тип широко распространен в арабском мире. К этому типу мечетей относятся мечеть Омейядов в Дамаске, мечеть Мухаммеда Али в цитадели в Каире, Голубая мечеть в Стамбуле, ал-Масджид ал-Харам в Мекке и др.

*Ал-Джами' ал-Кабир* неоднократно расширялась и реставрировалась. В эпоху Омейядов к мечети были пристроены два минарета и установлена кибла. А в эпоху Аббасидов в 1258 г. добавлены аркады с западной и восточной стороны. В 1972 г. в ходе реставрации мечети в одном из аттиков были обнаружены древние рукописи, которые сейчас хранятся в созданном при мечети Доме манускриптов. Последняя реставрация под эгидой ЮНЕСКО началась в 2003 г. и включала в себя археологические исследования.

Изначально Большая мечеть была квадратной формы, постепенно увеличиваясь за счет аркатуры. Для йеменских мечетей характерна плоская крыша без купола, которую поддерживают многочисленные колонны. В колоннаде *ал-Джами' ал-Кабир* исследователи предполагают наличие колонн доисламского периода из разрушенного дворца Гумдан (рис. 4). Они значительно отличаются по форме и стилю от традиционных йеменских — прямых с простой капителью (рис. 7).

Кессонный деревянный потолок — еще одна особенность, часто встречающаяся в древних мечетях района *Джабель Северного Йемена*, например, в пятничных мечетях в Иббе, Джибле, Кавкабане. Наиболее искусный и недавно отреставрированный деревянный потолок находится в мечети *Ал-Абасса* в селении Аснаф в 40 км на юго-восток от Саны (рис. 8, 9) [Baker Ph. 2004].

Мне не удалось во время поездки в 2009 г. в Йемен попасть в *ал-Джами' ал-Кабир*. И это неудивительно, ведь вход для немусульман в эту мечеть запрещен, впрочем, как и в большинство мечетей Саны. Удалось заснять лишь кусок потолка в восточной аркаде (рис. 10). Но даже эта фотография оказалась удачной, так как на ней были зафиксированы изменения по сравнению с достаточно распространенной фотографией начала 2000-х годов (рис. 11).

При сравнении панорамных фотографий Большой мечети начала XX в. (рис. 12) и современных видно, что сейчас почти полностью отсутствует зубчатый бордюр по внешнему краю периметра крыши. Этот бордюр целиком сохранен только на крыше киблы (рис. 4).

Основной особенностью главной *ал-Джами' ал-Кабир* является наличие двух высоких минаретов и киблы. Лишь новая мечеть *Ас-Салех* превосходит количеством минаретов, коих у нее шесть. И насколько скромна во внешнем и внутреннем декоре, включая скромность и изящество михраба и минбара, *ал-Джами' ал-*

*Кабир*, настолько же богата в яркости и размахе мечеть *Ас-Салех* (рис. 5).

Но одно из бесспорных достоинств мечети *Ас-Салех* — это возможность зайти в нее немусульманам. Так же нехарактерной особенностью является молитвенный зал для женщин. Единственная мечеть, где, по моим сведениям, есть выделенное место для женщин, это мечеть *Ал-Бакирийя* в восточной части Старого города.

Как уже упоминалось выше, в *Сан'а' ал-Кадима* 46 мечетей, и только 26 из них имеют минареты. В первые годы ислама мечети строились без минаретов. И призыв на молитву, согласно приданиям, производился муэдзином с крыши мечети.

Некоторые зейдитские богословы выступали против строительства минаретов на том основании, что они напоминают церкви. Это запрет, видимо, не касался крупных мечетей, и после XV в. этому запрету уже не следовали. [Lewcock 1989: 89; Varanda 1994: 71]. Вероятно, большинство минаретов в Сане были построены к уже ранее построенным мечетям.

В Старом городе много небольших одноэтажных прямоугольных мечетей без минаретов, которые часто теряются на фоне башенных домов (рис. 13, 14). И не всегда на первый взгляд можно понять, что это мечеть. Иногда лишь недавно повешенная золотистая табличка и приделанный на крыше мегафон может помочь иностранцу понять, что это мечеть.

Одна из старейших мечетей города *Ар-Ридван* находится в непосредственной близости от *Баб ал-Йаман* и часто попадает в кадр панорамной съемки ворот, но рассмотреть мечеть со всех сторон из-за плотной застройки невозможно (рис. 15), тем более что это самое начало базара и возле ее стен часто стоят торговцы (рис. 16). Минарета у мечети нет. Внешние стены выполнены из отесанного серого камня и никак не декорированы. Прямоугольная форма с плоской крышей, поддерживаемой многочисленными колоннами, напоминает больше форму доисламских йеменских храмов [Peterson 1996: 251; Schmidt 1988: 78].

Иногда, следуя по извилистым улочкам в сторону высокого красивого минарета, обнаруживается совершенно простая минимально декорированная мечеть, как, например, мечеть *Али ибн Аби Талиба*. Из-за узости улочек не всегда можно понять, к чему именно пристроен минарет (рис. 17).

Мечети *Джанах* и *Ал-Мадхаб* расположены рядом. Их разделяет узкий проход шириной около 2 м, ведущий ко входам. Начало этого прохода венчает арка, на которой расположен минарет высотой примерно 4 м, служащий обеим мечетям одновременно, но территориально относящийся к *Джанах* (рис. 18).

Мечеть *Ал-Абхар* находится в южной части Старого города в одноименном квартале (рис. 19). Построена она была в 1374 г. Кубическая усыпальница была пристроена в 1748 г. Барбара Финстер относит эту мечеть к контриядному типу, при котором колонны удерживают прямой потолок [Finster 1992: 132]. Однако у мечети нет аркатуры и внутренний двор с *сабилом* (место для омовений) обнесен лишь внешней стеной, пристроенной к зданиям, относящимся к мечети. Резной по штукатурке михраб на момент фотофиксации в 2009 г. был ярко раскрашен. (рис. 20). Край крыши по периметру, как когда-то и у *ал-Джами' ал-Кабир*, украшен зубчатым поясом. Прямоугольное основание минарета было сооружено примерно в 1390 г. Отличительной чертой этого минарета являются расположенные на внешних гранях основания стрельчатые ниши с резным декором по штукатурке (рис. 21), характерным для декора мечетей города Забида. На внешних стенах усыпальницы и минарета мечети *Салах ад-Дина* также располагаются элементы резного декора (рис. 22). Этот сложный декор ориентировочно был изготовлен в обеих мечетях одновременно — около 1390-х годов [Finster 1992: 132].

Санские минареты — наиболее узнаваемые элементы мечетей в панораме *Сан'а' ал-Кадима*. Выполненные в одной цветовой гамме (коричнево-белой), они составляют с жилыми домами единый стилистический рисунок города. Прямоугольное основание минаретов изготавливается из обтесанного черного базальта *хаджар ал-асвад* или, что чаще встречается, из *хабаш* — черного гладко отесанного пористого камня. Основания минаретов мечетей *ал-Мадрасса* (рис. 23) и *Салах ад-Дина* (рис. 24) выполнены из обожженного кирпича *аджурр* и покрыты плинфой *мурабба ал-хаджар* [Marchand 2001: 54]. Центральная часть чаще цилиндрической конструкции с консольным балконом для муэдзина, увенчанная небольшим вытянутым куполом. Плинфа, создающая декоративные полосы, включается во время кирпичной кладки при строительстве. В дальнейшем она может покрываться побелкой или остаться некрашеной. К примеру, на фотографиях



начала 2000-х годов минарет мечети *Ал-Абхар* полностью побелен. А в 2009 г. был выбелен лишь декор.

В Старой Сане лишь четыре мечети имеют полусферический большой купол над молитвенным залом без кессонного потолка. Это *Ал-Бакириййа* (рис. 25), *Ал-Талха* (рис. 26), *Ал-Марадиййа* и *Ал-Махди Аббас* (рис. 27). И они имеют специальное название — *масджид кубба*. Купольное строительство, характерное для многих мусульманских регионов, не имело влияния на традиционную архитектуру Саны. Тем более большинство мечетей было построено до первой османской оккупации. Небольшие купола больше характерны для усыпальниц, входных порталов в мечети и общественных бань (хаммам) в Старом городе Саны. Для санской *масджид кубба* характерно размещение купола на восьмигранном барабане с окнами, который в свою очередь стоит на кубическом основании. По его четырем углам расположены небольшие цилиндрические башенки. Первая такая мечеть — *Ал-Бакириййа* была построена османами во время первой османской оккупации Йемена в 1592 г. [Сан'а' 2005: 321] в восточной части Старого города.

Внутри мечети *Ал-Бакириййа* мне попасть удалось. В то время между намазами было мало народу и мало кто обращал внимание на чужестранцев. Как я уже говорила, попасть христианину в йеменскую мечеть в принципе возможно. Надо лишь выбрать правильное время и местного проводника, желательно мусульманина.

Как и многие йеменские мечети, *Ал-Бакириййа* поражает своей сдержанностью в декоре и минимализмом деталей. Четыре угла молитвенного зала под куполом и *михраб* украшены нехарактерными для йеменской архитектуры *мукарнасами*. *Камариййи*, традиционные санские витражи, использующиеся чаще всего в жилых и административных домах, соседствуют с нарисованными под куполом золотыми вазонами с цветами в псевдо-барочном стиле (рис. 28). Тем не менее роспись минимальна, она лишь подчеркивает архитектуру: паруса, арки и архитравы. Как говорилось выше, в этой мечети есть место для женщин. Это поднятая над входом резная площадка, с которой удобно рассматривать пространство молитвенного зала (рис. 29). *Ал-Бакириййа* представляет собой образец османской архитектуры того времени с йеменским антуражем: минарет *масаджиду кубба* выполнен в санском стиле.

Сана — уникальное место: стиль ее старых домов, мечетей и минаретов, их декор составляют отличительную территориальную традицию, которая при всей своей древности требует постоянного внимания и поддержания. Последние три десятилетия Старый город Саны активно изучается. Проведены несколько крупных реставрационных проектов при участии йеменских и иностранных организаций по сохранению архитектуры города. Нестабильная политическая ситуация в стране тормозит проведение регулярных реставрационных работ и наносит вред сохранности памятников Саны. Так, во время бомбежек в 2015 г. частично пострадала *куббат Ал-Махди*. К счастью, молитвенный зал не был поврежден. Чуть ранее в соседнем квартале с мечетью *Ал-Абхар* были разрушены жилые дома. Но в целом мечети Старого города Саны пока остаются в сохранности. И будем надеяться, что они не пострадают.

## Библиография

- Густерин П. В. Йеменская Республика и ее города. М., 2006.
- Пиотровский М. Б. Южная Аравия в раннее средневековье. М., 1985.
- Пересыпкин О. Г. В стране царицы Савской. М., 2008.
- Суворова К. Н. Два года в Йемене. М., 1964.
- Удалова Г.М. Йемен в период первого османского завоевания (1538–1635). М., 1988.
- Файен К. Французский врач в Йемене. М., 1959.
- Baker Ph. Architecture and Polyphony: Building in the Islamic World Today // The Aga Khan Award for Architecture. The Ninth Award Cycle, 2004.*
- Finster B. An Outline of the History of Islamic Religious Architecture in Yemen // Muqarnas IX: An Annual on Islamic Art and Architecture, 1992. P. 124–147.*
- Lamprakos M. Conservation and Building Practice in a World Heritage City: The Case of Sana'a, Yemen: Ph. D diss., Massachusetts Institute of Technology, 2006.*
- Lewcock R. The Old City of Sana'a. In Development and Urban Metamorphosis // Yemen at the Cross-Roads. Vol. 1: Aga Khan Award for Architecture, 1983. P. 71–80.*
- Lewcock R. The Old Walled City of San'a'. P.: UNESCO, 1986.*
- Marchand T. Minaret Building and Apprenticeship in Yemen. Curzon, 2001.*

*Peterson A.* Dictionary of Islamic Architecture. L., N.Y., 1996.

*Schmidt J.* Ancient South Arabian Sacred Buildings // Yemen 3000 years of art & civilization in Arabia Felix. 1988. P. 78–98.

*Serjeant R. B. and Lewcock R.* (eds.) Sana'a. An Arabian Islamic City. World of Islam Festival Trust. L., 1983.

*Varanda F.* Tradition and Change in the Built Space of Yemen: Ph. D diss., University of Durham, 1994.

Сан'а': усус ат-тасмим ал-ми'мари ва-ал-тахтит ал-хадари фи ал-'усур ал-исламиййа ал-мухталифа. Сана, 2005.

<http://www.whitr-ap.org/index.php?classid=1490&newsid=2010&t=show>



Рис. 1. Карта города Саны, выполненная Рензо Манзони. 1879 год.  
Из открытых источников



Рис. 2. Южные ворота *Баб ал-Йаман*.  
Открытка министерства туризма Йемена. 2000-е годы



Рис. 3. Схема расположения мечетей в Старом городе Саны [Сан'а' 2005: 285-284].  
 Некоторые мечети, упоминаемые в статье: 2 – *Ал-Марадийя*; 4 – *Ал-Бакирийя*;  
 7 – *Салах ад-Дин*; 8 – *Ал-Мадрасса*; 12 – *Ал-Мадхаб*; 13 – *Джанах*; 17 – *Ар-Редван*;  
 21 – *Али ибн Аби Талиб*; 22 – *ал-Джами' ал-Кабир*; 26 – *Ал-Абхар*;  
 29 (между номерами 31, 33 и 32) – *Ал-Талха*; 40 – *Ал-Джала'*; 41 – *Ал-Нахрейн*;  
 42 – *Ал-Махди Аббас*



Рис. 4. Общая панорама мечети *ал-Джами' ал-Кабир*. [<http://www.whitr-ap.org/>]



Рис. 5. Мечеть *ас-Салех*. Общий вид. Фото автора. 2009 год

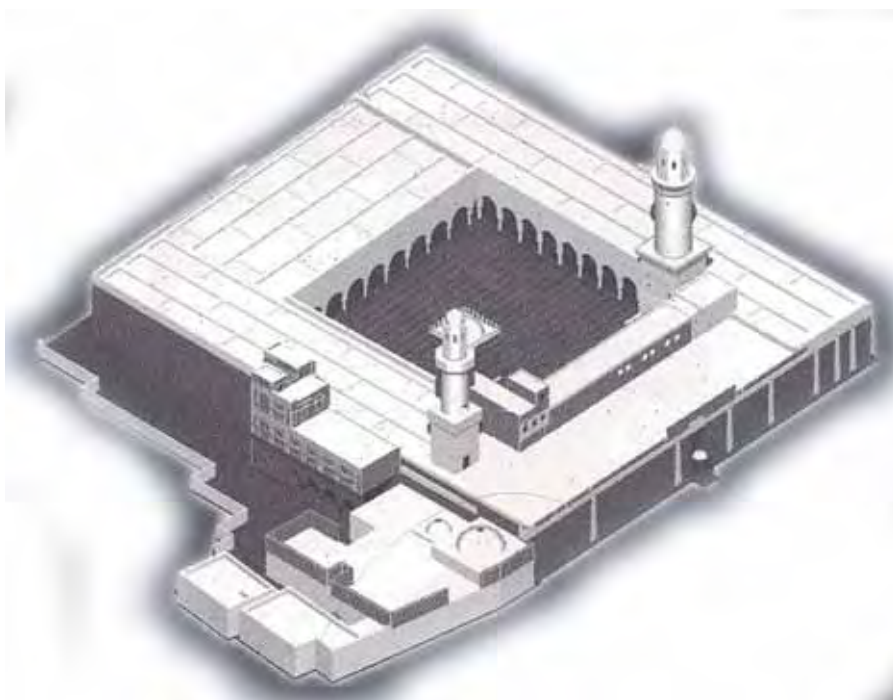


Рис. 6. Схема мечети. *Ал-Джами' ал-Кабир*. [Сан'а' 2005]



Рис. 7. Внутри мечети *ал-Джами' ал-Кабир*.  
На фото видны колонны (более тонкие) доисламских времен



Рис. 8. Общий вид мечети *Ал-Аббаса* в Аснафе. [Baker Ph. 2004]



Рис. 9. Кессонный потолок и колонны внутри мечети *Ал-Аббаса* в Аснафе. [Baker Ph. 2004]



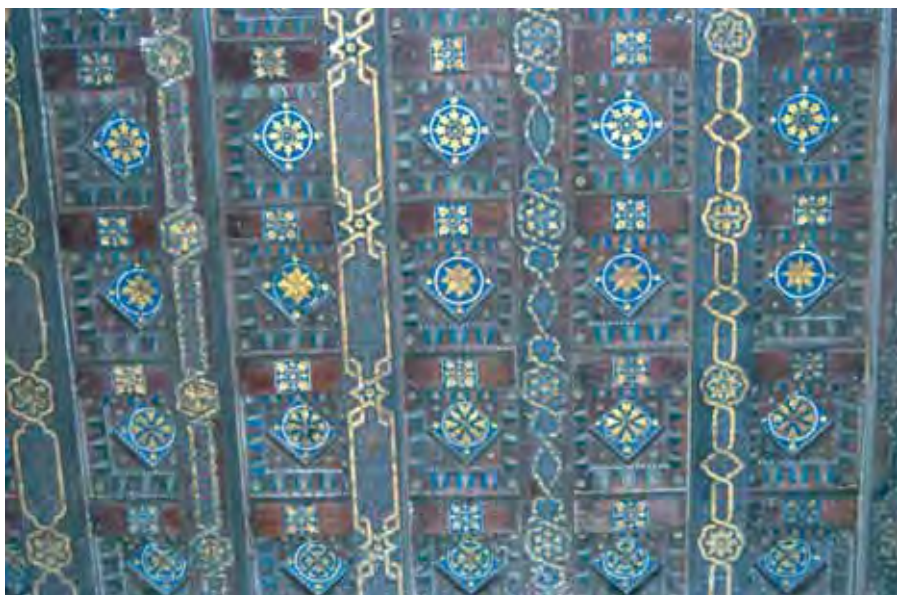


Рис. 10. Кессонный потолок. *Ал-Джами' ал-Кабир*. Фото для автора. 2009 год



Рис. 11. Кессонный потолок. *Ал-Джами' ал-Кабир*. [Сан'а' 2005]

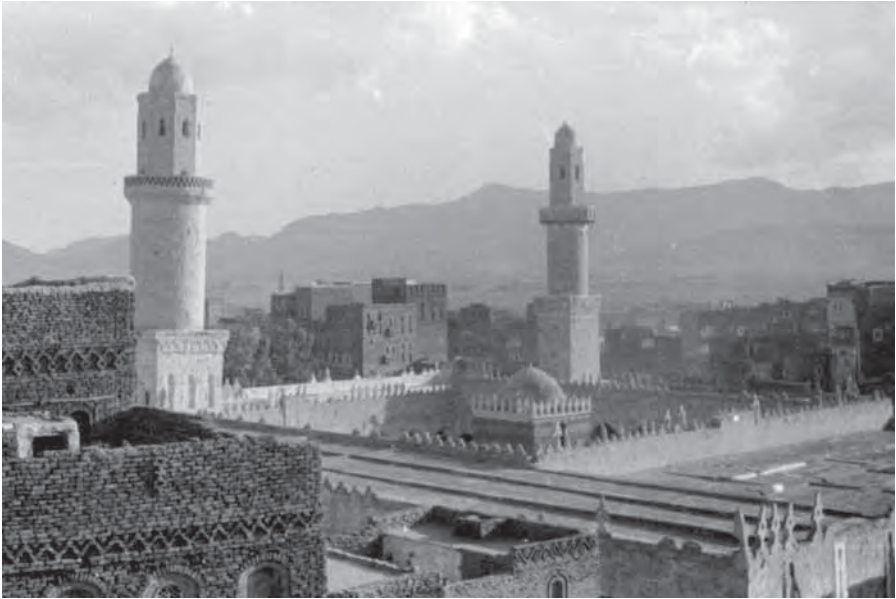


Рис. 12. Мечеть *Ал-Джами' ал-Кабир*. Google. Ориентировочно 1929–1934 года



Рис. 13. Крыша мечети *Ал-Джала'*. Фото автора. 2010 год



Рис. 14. Общий вид на крышу мечети *Ал-Нахрейн*. Фото автора. 2010 год



Рис. 15. Южная сторона мечети *Ар-Редван*. Фото автора. 2009 год



Рис. 16. Вход в мечеть *Ар-Редван*. Фото автора. 2009 год



Рис. 17. Мечеть *Али ибн Аби Талиб*. Фото автора. 2009 год



Рис. 18. Арка с минаретом, ведущая в мечети *Ал-Мадхаб* и *Джанах*.  
Фото автора. 2009 год



Рис. 19. Общий вид мечети *Ал-Абхар*. Фото автора. 2009 год



Рис. 20. Михраб и позирующий йеменец. Мечеть *Ал-Абхар*.  
«Фото для автора». Меня не пустили в эту мечеть, только взяли мой фотоаппарат  
и там сфотографировали



Рис. 21. Стрельчатые ниши на основании минарета *Ал-Абхар*. Фото автора. 2009 год



Рис. 22. Стрельчатые ниши на основании минарета и усыпальницы *Салах ад-Дин*. Фото автора. 2009 год



Рис. 23. Минарет мечети *Ал-Мадрасса*. Фото автора. 2009 год





Рис. 24. Минарет мечети *Салах ад-Дин*. Фото автора. 2009 год



Рис. 25. Общий вид мечети *Ал-Бакириййа*. Фото автора. 2009 год



Рис. 26. Мечеть *Ал-Талха*. Фото автора. 2009 год



Рис. 27. Мечеть *Ал-Махди Аббас*. Фото автора. 2009 год



Рис. 28. Молитвенный зал мечети *Ал-Бакирийя*. Вид на михраб и минбар. Фото автора. 2009 год



Рис. 29. Молитвенный зал мечети *Ал-Бакирийя*. Вид на входной портал в мечеть. Фото автора. 2009 год