

ванных костей происходят из слоя переотложенного песка. Один из фрагментов был определён доктором Л. Лыгас как кость бобра. Вероятно, на этом участке культурный слой полностью переотложен в результате строительства дороги.

Керамика с памятников Кузёмкино 4–6 представлена мелкими фрагментами со следами органической примеси. Следы орнаментации практически отсутствуют, в отдельных случаях на поверхности различимы нечёткие отпечатки гребенчатого штампа. Керамика может быть отнесена к раннеолитической нарвской традиции, датируемой в пределах 5200–3900 л. до н.э. [Kriiska et al. 2017] Отсутствие здесь материалов более позднего времени говорит о том, что по крайней мере после 4000 лет до н.э. береговая линия проходила уже в другом месте.

### ***Рийгикюльская палеокоса***

Группа памятников каменного века у д. Извоз расположена на восточной оконечности Рийгикюльской палеокосы, основание которой находится на эстонской стороне Нарвско-Лужского междуречья. Именно там в 1950-х годах были исследованы широко известные стоянки Нарва-Рийгикюла I–III, а в 1990-х работами под руководством А. Крийска выявлены еще полтора десятка стоянок эпохи неолита — раннего металла [Kriiska 1999; Kriiska 2000].

Извоз 1 — разрушенный карьером грунтовый могильник позднего Средневековья и Нового времени на юго-западной окраине д. Извоз, изучался экспедицией Е.А. Рябикина в 1975 г. (см. сводку в: [Лапшин 1990: 106]).

В 2006–2009 гг. были выявлены памятники каменного века Извоз 2–6. На памятниках представлены разные археологические комплексы, сами они расположены на разных высотах и в разных геоморфологических ситуациях, хотя представляют собой территориально компактную группу (рис. 9, 18).

Памятник Извоз 2 (рис. 19–20) объединяет два пункта находок на восточной оконечности песчаной дюны, вытянутой по линии запад — восток. Перепад по высоте между двумя пунктами составляет ~1,5 м. Абсолютная высота 8–10 м над уровнем моря. Материалы представлены керамикой нарвского типа. Извоз 3 также объединяет два пункта находок — один на западной оконечности той же дюны, где расположен памятник Извоз 2, и культурный слой у подножья дюны, на высоте 5–6 м над уровнем моря. Материалы представлены гребенчатоямочной керамикой. Памятники Извоз 4, 5 и 6 расположены близко друг к другу и имеют аналогичные и синхронные позднеолитические материалы. Они представляют собой единую зону обитания на палеоберегу моря, а разделяющие их участки без находок могут быть интерпретированы как изрезанность древней береговой линии, не читающаяся с современной поверхности.

Первый пункт находок Извоз 2 был обнаружен в 2006 г. при зачистке стенки карьера по добыче песка. Стратиграфия зачистки: 10 см — дерн; 35 см — песчано-подзолистая осыпь карьера; 20 см — эоловый серо-желтый пылеватый песок; 18 см — серовато-углистый песок, содержащий артефакты (1-й культурный слой);

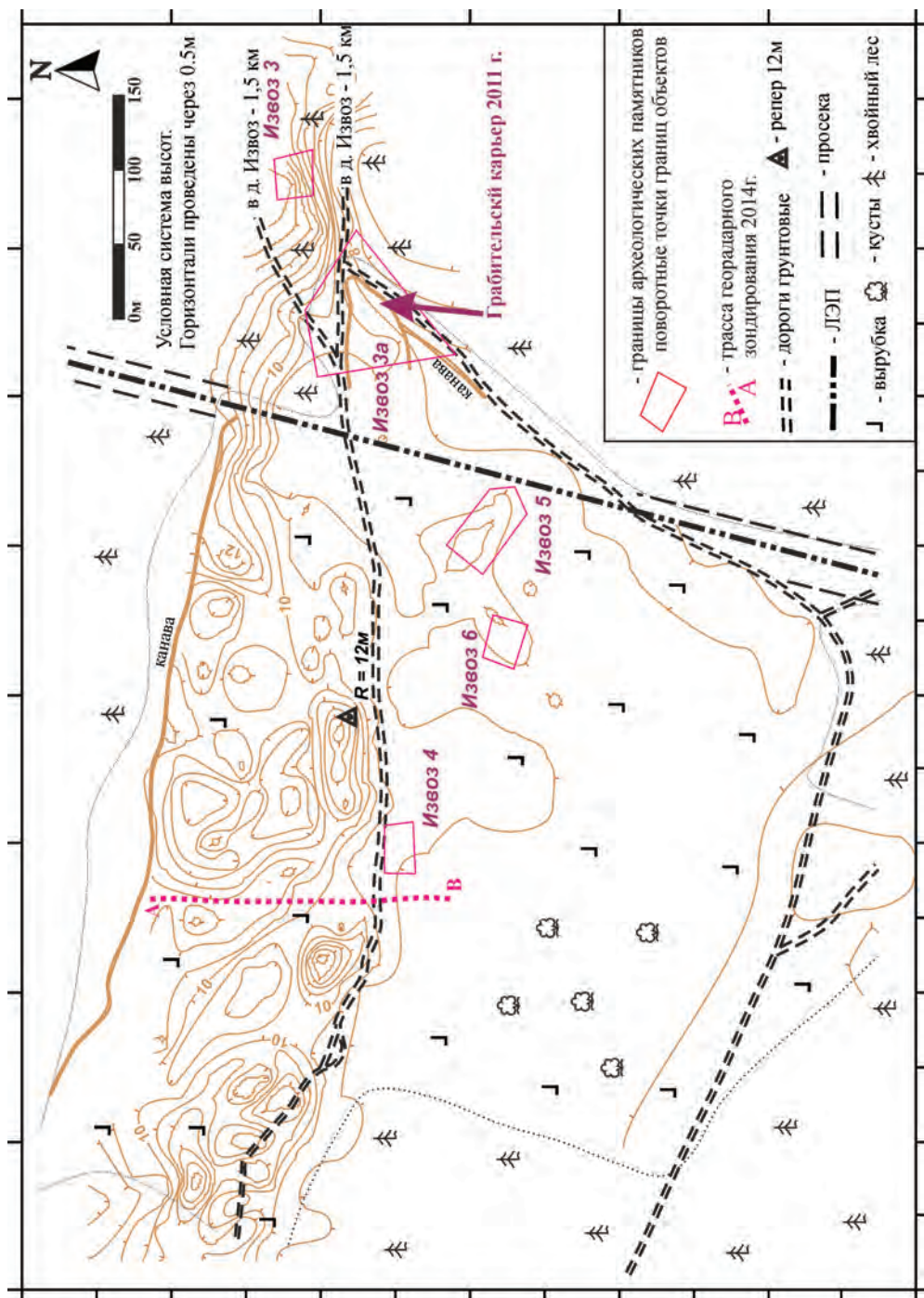


Рис. 18. План стоянок каменного века у д. Извооз



25 см — эоловый желтый пылеватый песок; 15 см — гумусированный коричнево-углистый пескок, содержащий артефакты (2-й культурный слой); 20 см и ниже — белый сортированный песок (материк). Из зачистки верхнего культурного слоя происходят семь мелких фрагментов керамики без орнамента с примесью органики и толченой раковины нарвского типа. Из зачистки нижнего культурного слоя были собраны 11 фрагментов такой же керамики, в том числе один крупный толстостенный (толщиной 1,5 см) фрагмент, а также одна чешуйка и один отщеп кварца.

В 2008 г. на памятнике Извоз 2 под руководством С.Н. Лисицына были произведены раскопки на площади 4 кв. м. Для раскопа был выбран наиболее разрушаемый, но сохранивший стратифицированные строения участок, предварительно изученный зачисткой 2006 г. Он представлял собой останец между карьером и землянкой военного времени. В ходе работ было установлено, что темный слой песка мощностью до 30 см под дерном, содержащий археологический материал, который в 2006 г. был описан как верхний культурный слой, оказался выбросом из военной землянки.

С уровня непо потревоженных землянкой и современным карьером отложений (глубина ~0,5 м от верха, нивелировочная отметка 8,51 м) были выделены две антропогенные структуры (рис. 21). Первая из них, практически полностью разрушенная, уходила за пределы квадрата на восточную, уничтоженную карьером сторону, а вторая — на запад. Заполнение обеих ям золистое, с включением мелких древесных угольков и кальцинированных костей. Первая яма не содержала в заполнении артефактов, кроме мелких фрагментов из просеянного песка, а несколько фрагментов керамики и кварцевый отщеп залегали ниже ее дна (нивелировочная отметка 8,51 м).

Восточный край ямы № 2 подовальных очертаний был прослежен почти в центре, и она была разобрана до основания на всю глубину ~20–25 см. В ее заполнении без особой упорядоченности залегали единичные фрагменты керамики и кварцевые отщепы, преимущественно у самого основания. Аналогичная картина наблюдалась и ниже уровня дна (отметка 8,44 м). В полученном в стенке профиле яма № 2 имела почти вертикальную северную стенку и пологую южную. Дно ее было повреждено деятельностью корневой системы, «растащившей» улистое заполнение за пределы контуров ямы вглубь и вширь местами на 20–30 см.

Общая стратиграфия памятника (рис. 22–23): дерн — 7 см; мешаный черно-серый слоистый слой (выкид из землянки) — 35–40 см; красный песок (культурный слой) — 25–30 см; серо-золистый песок (нижняя часть культурного слоя, на контакте с материком и стенками ям) — 15–25 см; углисто-черный песок (заполнение ям и зольных пятен, растащенных корнями деревьев) — 20–50 см, подстиляется белёсым археологически стерильным песком.

Археологический материал, полученный из раскопа (рис. 24), свидетельствует о культурной гомогенности комплекса на изученном участке. Из раскопа

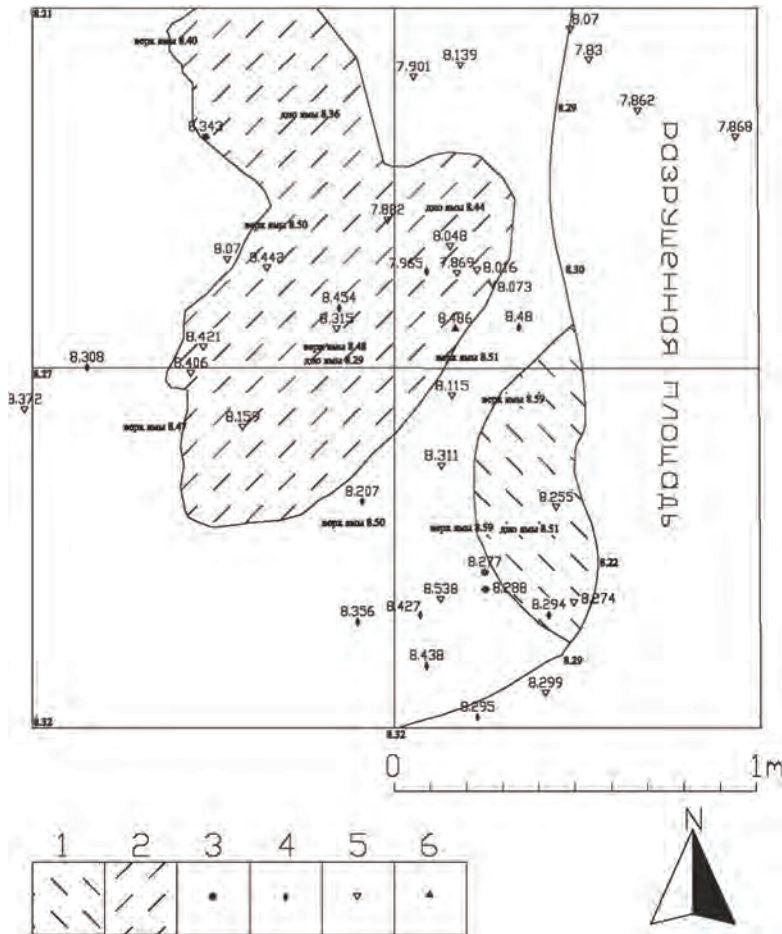


Рис. 21. Извоз 2. План находок: 1 — яма № 1; 2 — яма № 2; 3 — изделия с вторичн. обработкой; 4 — отщепы; 5 — фрагменты керамики; 6 — образец угля на C<sup>14</sup>

происходят 420 мелких и мельчайших фрагментов керамики (в основном полученных путем просеивания), 29 относительно крупных фрагментов (>2 см) керамики, 10 отщепов и 4 чешуйки кварца, 2 фрагмента биполярных кварцевых нуклеусов, 1 фрагмент кварцевого скребка, 6 гранитных и песчаниковых галек со следами пребывания в огне, а также 126 кальцинированных костей. Керамика — с примесью органики и песка, рыхлая и хрупкая на ощупь. Толщина стенок сосудов 0,5–1,2 см. Подавляющее число фрагментов керамики без орнамента, лишь на двух экземплярах есть следы заглаживания щепкой по поверхности, а на одном — оттиски линейного штампа. Найден один диагностичный венчик, демонстрирующий прямой профиль и ряд параллельных вдавлений пальцем по верху. Каменный инвентарь, представленный лишь кварцем, не содержит специфических предметов: аморфный кварцевый скребок и отщеповая биполярная техника характерны для всего каменного века региона [Kriiska 1999].



Рис. 22. Извоз 2. Профиль по линии квадратов 100/500–102/500. Вид с востока.  
Фотография А. Крийска

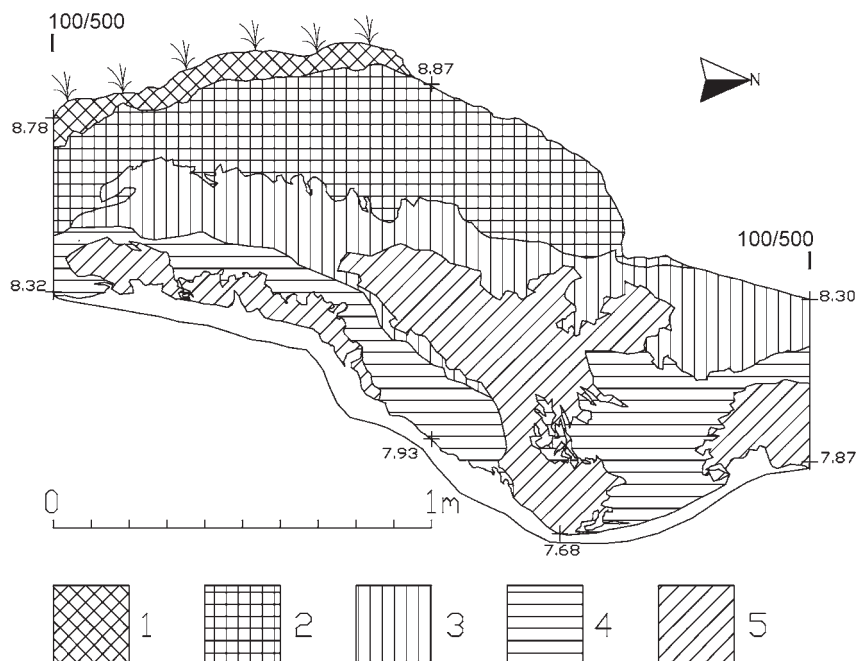


Рис. 23. Извоз 2. Стратиграфия: 1 — дёрн; 2 — мешанный слой; 3 — красный песок; 4 — серо-золистый песок; 5 — углисто-чёрный песок; ниже: материк — белый песок



Рис. 24. Извоз 2. Находки из раскопа 2008 г. 1-2, 4 — скребки кварцевые; 5 — скребок кремнёвый; 6-9 — фрагменты глиняных сосудов. Фотографии, рисунки С.Н. Лисицына

Единственный предмет из кремня — двойной концевой скребок на отщепе — происходит из подъемного материала с пункта 2 памятника (поздний неолит). Таким образом, весь полученный раскопками материал на Извозе 2 относится к нарвской ранненеолитической культуре.

По фрагменту кальцинированной кости животного из раскопок стоянки Извоз 2 была получена радиоуглеродная дата УМС 5300 - 5050 ( $6212 \pm 48$ , Hel-2742) [Rosentau et al. 2013: table 2:53] (рис. 25).

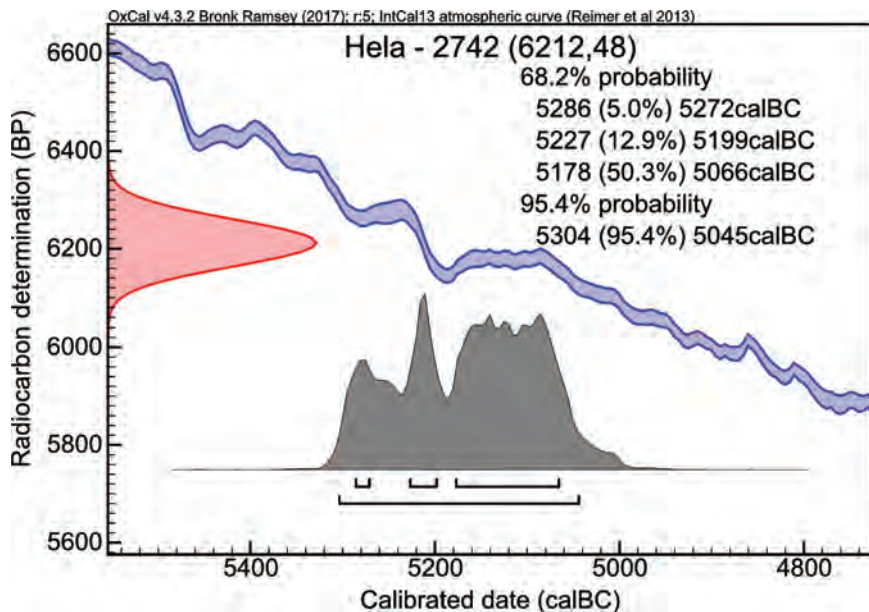


Рис. 25. Результат калибровки радиоуглеродной даты с памятника Извоз 2



Рис. 26. Грабительский карьер на стоянке Извоз 3. 2011 г. Вид с востока.  
 Фотография Д.В. Герасимова

В 2012 г. был обнаружен грабительский карьер, разрушающий культурный слой неолитического поселения Извоз 3а. Карьер имел размеры 30×40 м, глубина около 1 м (рис. 26). Карьер затронул культурный слой на значительной площади, по краям был собран значительный подъёмный материал.



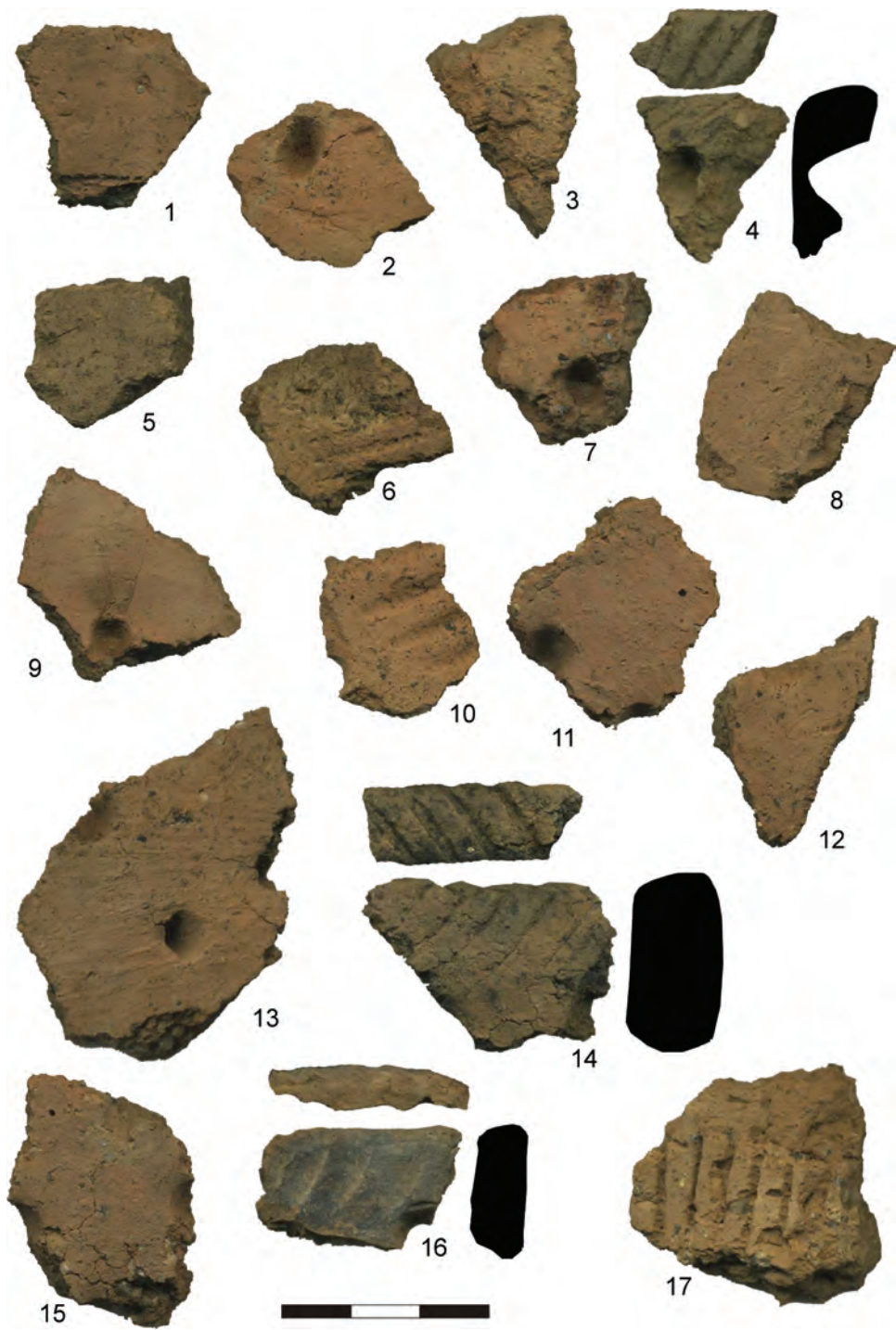


Рис. 27. Гребенчато-ямочная керамика со стоянки Извоз 3