

Д-ръ мед. К. З. Яцута.

О теменной кости гигантскихъ размѣровъ.

(Изъ Антропологическаго Отдѣленія Музея Антроп. и Этногр. И. Ак. Наукъ).

Среди предметовъ остеологической коллекціи Антропологическаго Отдѣленія Музея Антропологии и Этнографіи имѣется *неполная* теменная кость гигантскихъ размѣровъ, представляющая собой столь необычайное анатомическое явленіе, что я счелъ нужнымъ ее описать. Никакихъ данныхъ о происхожденіи ея въ документахъ Музея не имѣется; нѣтъ также и списка для этой кости, хотя на ней чернилами написано «К. 62».

Описываемая кость представляетъ собой неправильно-четыреугольный отломокъ громаднаго черепа и соотвѣтственно этому имѣетъ наружную поверхность выпуклую и внутреннюю вогнутую. Наружная поверхность не отличается никакими патологическими особенностями, умѣренно пориста, носитъ кой-гдѣ слѣды давнихъ и неправильно расположенныхъ царапинъ; слѣдовъ, болѣе или менѣе ясныхъ, полукружной височной линіи (*linea temporalis*), гдѣ прикрѣпляется височная мышца и покрывающая ее фасція, не замѣчается. Для діагноза описываемой кости имѣютъ значеніе два находящихся на ней признака: во-первыхъ, болѣе сильная выпуклость центральной части, соотвѣтствующая теменному бугру, а, во-вторыхъ, слабо выраженные отпечатки въ видѣ бороздокъ отъ сосудовъ и нервовъ, проходящіе по наружной поверхности ея. Какъ мы увидимъ дальше, есть полная возможность точно опредѣлить края этой кости, вслѣдствіе чего, забѣгая нѣсколько впередъ, я могу сказать, что эти бороздки начинаются отъ передняго края нѣсколько ближе къ нижнему, чѣмъ къ верхнему, и идутъ косо вверхъ и назадъ; направленіе ихъ позволяетъ заключить, что это—отпечатки вѣтвей надглазничной артеріи и нерва (*art. et nerv. supraorbitalis*).

Внутренняя поверхность отличается нормальнымъ блескомъ, свойственнымъ стекловидной пластинкѣ (*lamina vitrea*) черепныхъ костей, и

имѣть прекрасно выраженные сосудистыя борозды для вѣтвей артерій и венъ твердой мозговой оболочки (*sulci meningei*), а также болѣе слабо замѣтные отпечатки мозговыхъ извилинъ и бороздъ (*impressiones digitati et juga cerebrialia*). Въ виду нѣкоторой своеобразности въ очертаніи краевъ этой кости, а также отлома одного изъ нихъ, точный діагнозъ кости становится возможнымъ лишь на основаніи расположенія только-что упомянутыхъ сосудистыхъ бороздъ внутренней поверхности. Какъ извѣстно, борозды для развѣтвленій средней артеріи твердой мозговой оболочки на нормальной кости представляютъ довольно характерную картину. Абсолютно постоянной является передняя борозда, идущая снизу вверхъ вдоль перед-

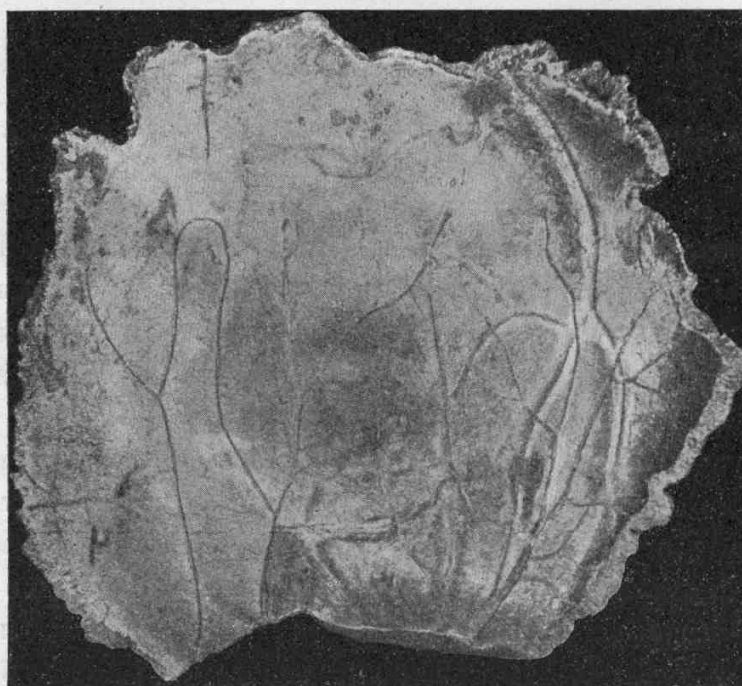


Рис. 1. Теменная кость съ внутренней стороны.

няго края теменной кости (*ramus bregmaticus*); далѣе слѣдуетъ средняя борозда (*ramus obelicus*), восходящая по задней трети теменной кости, и менѣе всего постоянной является задняя борозда (*ramus lambdaicus*), занимающая, главнымъ образомъ, уже затылочную и височную кости. Средняя и задняя борозды являются или отвѣтвленіемъ передней, или же образуютъ вмѣстѣ самостоятельную заднюю вѣтвь¹. Переднюю вѣтвь всегда сопровождаетъ широкая борозда для вены, которая дальше внизъ, по направленію къ малому крылу клиновидной кости, превращается въ вепозную пазуху.

¹ Подробнѣе см. К. Яцута. Къ анатоміи а. *meningeae mediae* у человѣка и млекопитающихъ.—СПб. 1905 г. Дисс.

Вторая венозная пазуха идетъ вдоль верхняго края по стрѣловидному шву, образованному изъ слиянія обѣихъ теменныхъ костей между собой.

Изучая расположеніе бороздъ на внутренней поверхности описываемой кости, мы легко различаемъ переднюю борозду, двойную среднюю (что бываетъ часто) и небольшую часть задней; развѣтвленіе этихъ бороздъ чрезвычайно обильно (рис. 1). Такимъ образомъ, по нимъ мы можемъ опредѣлить края кости и констатировать, что это есть лѣвая теменная кость. Что же касается широкихъ венозныхъ бороздъ вдоль передняго и верхняго краевъ, то онѣ отсутствуютъ. Зато существуетъ необычная, но очень ясно обозначенная борозда, которая спускается въ видѣ одиночнаго ствола отъ передней части верхняго края внизъ и затѣмъ дѣлится на двѣ бороздки приблизительно на границѣ верхней и средней трети кости, недалеко отъ передняго края ея. Предназначена ли эта бороздка для артеріи противоположной стороны, дошедшей сюда своими развѣтвленіями, или же она служитъ ложемъ для вены, берущей кровь въ нижней части теменной области и несущей ее къ продольной венозной пазухѣ (*sinus sagittalis*)—сказать трудно. Впрочемъ, послѣднее предположеніе кажется мнѣ болѣе вѣроятнымъ, хотя размѣры поперечнаго діаметра борозды нѣсколько малы для вены. Такая же бороздка, но незначительной длины, идетъ и къ задней части верхняго края кости. Такимъ образомъ, хотя отсутствуютъ двѣ очень важныя широкія венозныя борозды—вдоль передняго и верхняго краевъ—и имѣются добавочныя узкія бороздки мало опредѣленнаго назначенія, однако, расположеніе главныхъ артеріальныхъ бороздъ (*sulci meningei*) показываетъ, что это—*лѣвая теменная и безусловно человѣческая кость*¹.

Покончивъ съ обзоромъ внутренней поверхности, перехожу къ описанію отдѣльныхъ краевъ и угловъ кости. Какъ извѣстно, изъ четырехъ краевъ нормальной кости три являются сильно зазубренными (для соединенія зубчатымъ швомъ), четвертый же, значительно утонченный, какъ бы сръзанъ и не зазубренъ, а лишь волнообразенъ; этотъ край, называемый височнымъ или чешуйчатымъ, соединяется съ височной костью путемъ налеганія послѣдней на него. Описываемая кость не имѣетъ *нижняго* или *чешуйчатого края*, такъ какъ онъ отломанъ на высотѣ, которую невозможно опредѣлить. Изломъ показываетъ обычное строеніе черепной кости: слой губчататаго вещества между двумя пластинками плотнаго. *Передній край* кости, называемый лобнымъ или *внечнымъ* (*margo coronalis*), для удобства описанія можетъ быть раздѣленъ на нижнюю и верхнюю части, такъ какъ онъ не является, какъ нормально, болѣе или менѣе прямымъ, а имѣетъ

¹ О расположеніи сосудистыхъ бороздъ у млекопитающихъ см. выше цитированную мою диссертацию.

видъ линіи, согнутой подъ угломъ, вершина котораго соотвѣтствуетъ приблизительно половинѣ длины этого края и направлена впередъ. Нижняя часть передняго края сильно зазубрена и поднимается вверхъ и впередъ къ вершинѣ упомянутого угла. Верхняя часть, менѣе зазубренная, но зато имѣющая видъ ломаной линіи, поднимается вверхъ и назадъ. На нѣкоторомъ протяженіи она оказывается утопченной, такъ что здѣсь наружная и внутренняя компактная пластинки кости сходятся между собой. Это мѣсто находится въ самой верхней части передняго края, гдѣ онъ сходится съ верхнимъ краемъ и гдѣ у новорожденнаго находится большой или лобный родничокъ (*fonticulus frontalis*). Если провести прямую линію отъ упомяну-

Вырѣзка со-
отвѣтственно
родничку.

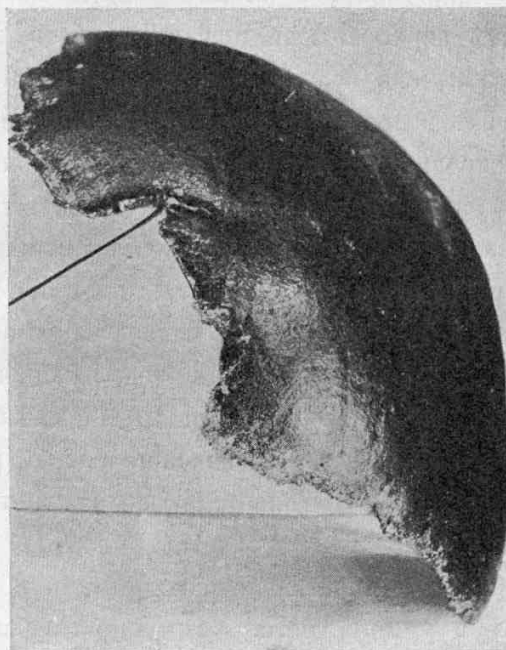


Рис. 2. Теменная кость снаружи. Видъ спереди.

го угла на серединѣ передняго края къ верхнему углу, гдѣ долженъ встрѣчаться верхній и передній край кости, то эта линія окажется какъ бы мостомъ, перекинутымъ черезъ глубокую выемку неправильно - ломаного очертанія, какъ бы вдающуюся въ самую кость. Эта выемка соотвѣтствуетъ выше-названной верхней части передняго края (рис. 2). Допустивъ, что правая теменная кость имѣла такую же выемку, мы увидимъ, что при соприкосновеніи обѣихъ костей образуется большое неправильно-треугольное отверстіе, основаніе котораго подходитъ къ верхнему углу кости, а вершина направлена къ вышеупомянутому углу передняго края. Это отверстіе соотвѣтствуетъ положенію лобнаго родничка (отчасти заросшаго) и, очевидно, было закрыто такой же перепонкой (фиброзной тканью), какъ и роднички. Такимъ образомъ является возможность предположить у субъекта, которому принадлежала данная кость, частичное *незарощеніе лобнаго родничка*. Въ пользу этого говорить еще и слѣдъ недавно происшедшаго окостенѣнія въ видѣ глубокой, какъ бы рубцовой полоски, проходящей по внутренней и наружной поверхности кости отъ края упомянутой выемки.

Перехожу теперь къ разсмотрѣнію *верхняго* или *стрѣловиднаго* края

(*margo sagittalis*), гдѣ встрѣчаются обѣ теменные кости. Обычно этотъ край довольно прямой, хотя и мелкозазубренъ. На данной кости онъ также представляетъ рядъ особенностей. Кромѣ нормальной зазубренности, онъ является сильно извилистымъ, особенно въ задней трети, гдѣ, какъ извѣстно, онъ бываетъ, обыкновенно, всего прямѣе (область *obelion'a*). Нормально по этому краю должна проходить на внутренней поверхности широкая борозда (*sulcus sagittalis*) для продольной венозной пазухи. На описываемой кости имѣется только слѣдъ этой венозной борозды и то на протяженіи лишь около 3 см. Начавшись недалеко отъ неясно выраженного здѣсь угла, гдѣ встрѣчаются верхній и передній края, она идетъ назадъ и скоро прерывается; это почти соотвѣтствуетъ мѣсту отхожденія отъ верхняго края вышеупомянутой бороздки для неизвѣстнаго сосуда. Отсутствие слѣдовъ описываемой здѣсь продольной венозной борозды въ дальнѣйшемъ направленіи назадъ, а также сильная извилистость верхняго края кости заставляютъ предположить существованіе здѣсь вставочныхъ шовныхъ косточекъ (*ossicula suturarum*), по которымъ и проходила, вѣроятно, вся большая часть борозды. Можно также допустить, что обѣ теменные кости—правая и лѣвая—развиты неодинаково, что до лѣвой кости достигали спеціальныя отростки правой и что по этимъ отросткамъ и проходила тогда венозная борозда.

Задній или лямбдовидный край (*margo lambdoideus*) нашей кости менѣе другихъ отклоняется отъ нормальной формы. Пройдя болѣе $\frac{3}{4}$ всей своей длины почти прямо сверху внизъ, онъ въ нижней своей четверти отклоняется нѣсколько впередъ соотвѣтственно соединенію съ нижней частью чешуи затылочной кости. Къ сожалѣнію, эта нижняя четверть лямбдовиднаго края скоро прерывается линіей разлома (имѣя въ длину 6 см.); такъ что перехода ея въ нижній или чешуйчатый край нѣтъ.

Изъ вышеприведеннаго описанія краевъ достаточно ясно слѣдуетъ, что угловъ, образуемыхъ схожденіемъ различныхъ краевъ кости и представляющихъ столь характерныя признаки для діагноза ея, здѣсь нѣтъ или, по крайней мѣрѣ, видъ ихъ совершенно ненормаленъ. Такъ, верхне-передній или лобный уголь (*angulus frontalis*) занятъ вышеупомянутой выемкой, гдѣ, очевидно, былъ родничокъ; верхне-задній или затылочный уголь (*angulus occipitalis*) нетипиченъ вслѣдствіе того, что здѣсь на верхнемъ краѣ находится довольно глубокая вырѣзка съ зазубренными краями, предназначенная, повидимому, для вставочной косточки (*os apicis*); нижне-передній или клиновидный уголь (*angulus sphenoidalis*) совершенно отломанъ, а отъ нижне-задняго или сосцевиднаго (*angulus mastoideus*) уцѣлѣла лишь часть.

Покончивъ съ описаніемъ кости, укажу размѣры ея въ нижеслѣдующей таблицѣ (№ 1). Необходимо оговориться, что размѣры эти въ значительной

мѣрѣ приблизительны; это становится понятнымъ, если принять во вниманіе сильную неровность краевъ ея.

Таблица № 1.

Средняя толщина	Верхній край		Передній край		Задній край		Нижній край		Наибольшая длина черезъ те- менной бугоръ.		Указатель выпуклости.
	хорда	дуга	хорда	дуга	хорда	дуга	хорда	дуга	хорда	дуга	
8 mm.	182	210	154	169	162	182	108	129	210	280	75,0

Въ послѣдней графѣ выведенъ «указатель выпуклости», т. е. отношеніе между наибольшей длиной хорды и дуги, измѣряемыхъ отъ однѣхъ и тѣхъ же точекъ, лежащихъ на переднемъ и заднемъ краяхъ кости на линіи положенія теменного бугра. Чѣмъ указатель меньше, тѣмъ больше выпуклость теменной кости, т. е. тѣмъ больше выдается теменной бугоръ; съ повышеніемъ указателя выпуклость кости и степень выдаванія бугра понижается.

Чтобы имѣть цифры для сравненія, я взялъ 10 череповъ различныхъ народностей и измѣрилъ на нихъ тѣ же хорды и дуги лѣвой теменной кости, что и на описываемой здѣсь гигантской кости. Кромѣ того, я опредѣлилъ еще нижеслѣдующія величины: 1) наибольшую длину и ширину череповъ по общепринятому методу (т. е. G-Op. и Eu-Eu) и черепной указатель = $\frac{\text{ширина} \times 100}{\text{длина}}$; 2) такъ называемую мной здѣсь «наибольшую» продольную дугу, измѣряемую отъ тѣхъ же точекъ (G и Op), что и наибольшая длина; 3) отношеніе линейной длины (т. е. хорды) верхняго края теменной кости къ наибольшей длинѣ черепа, а также отношеніе дуговой длины этого края къ «наибольшей» продольной дугѣ черепа. Это отношеніе выражается числомъ, полученнымъ отъ дѣленія бѣльшаго числа, т. е. длины черепа, на меньшее, т. е. длину теменной кости. Надо замѣтить, что наибольшая поперечная дуга черепа проходитъ въ самомъ разнообразномъ направленіи на теменной кости, вслѣдствіе чего не имѣетъ значенія постояннаго признака и потому мной здѣсь не измѣряется.

Кромѣ этихъ 10 череповъ, мной измѣрено еще два черепа изъ коллекціи Музея: молодого египтянина (№ 1225) съ рѣзко выступающими теменными буграми и взрослога дюрбюта (№ 250) съ хорошо выраженной гидроцефаліей. Затѣмъ я имѣлъ возможность измѣрить черепа двухъ великановъ изъ Музея Нормальной Анатоміи при Имп. Военно-Мед. Академіи. Измѣренія всѣхъ четырехъ череповъ помѣщены въ этой же таблицѣ № 2 ниже среднихъ чиселъ, выведенныхъ изъ вышеупомянутыхъ 10-ти расовыхъ череповъ. — Кромѣ вышеназванныхъ измѣреній, я опредѣлилъ на всѣхъ черепахъ толстотнымъ циркулемъ среднюю толщину теменной кости.

Таблица № 2.

№	Народность.	Черепъ.			Темениная кость.										Указатель выпуклости.	Отношеніе къ длине черепа длины кости:		Средняя толщина кости.	
		Наибольшая длина.	Наибольшая ширина.	Указатель.	Продольная дуга.	Верхній край		Передній край		Задній край		Нижній край		Продольная		хорда	дуга		
1	Русскій (иско-паемий)	173	137	79,2	225	103	115	91	104	82	91	96	109	114	130	87,7	1,6	1,9	5 мм.
2	Русскій	177	137	77,4	255	115	126	96	100	85	95	93	102	117	130	90,0	1,5	2,0	»
3	Нерръ	173	134	77,4	270	102	125	94	120	81	100	94	99	113	125	90,4	1,6	2,1	»
4	Новогвинеецъ	182	130	71,4	259	110	123	96	110	80	90	93	100	122	135	90,4	1,6	2,1	»
5	Якутъ	179	140	78,2	274	108	117	98	105	74	80	105	127	112	125	89,6	1,6	2,3	»
6	Китаецъ	177	132	74,6	272	110	122	98	109	81	91	98	105	112	122	91,8	1,6	2,2	»
7	Эскимось	185	130	70,2	275	108	119	89	95	85	95	98	101	117	128	91,4	1,7	2,3	»
8	Алеутъ	177	146	82,5	255	92	99	92	100	93	104	100	106	106	120	88,3	1,9	2,5	»
9	Аинъ	175	135	77,1	254	103	105	87	100	83	93	93	100	107	120	89,2	1,6	2,4	»
10	Дегинъ	183	133	72,7	278	113	122	92	100	84	95	100	100	109	120	90,8	1,6	2,2	»
	Среднія числа	178,1	135,4	76,1	266,7	106,4	117,3	93,3	104,3	82,8	93,4	97,0	105,9	112,9	125,5	89,9	1,6	2,2	4,6 »
11	Великанша	191	156	81,6	275	106	115	99	112	108	125	83	82	124	140	88,6	1,8	2,3	»
12	Великанъ	213	160	79,8	295	121	128	105	120	110	130	91	94	130	135	96,4	1,7	2,3	»
13	Есиптининъ-ребенокъ	164	147	89,6	275	110	127	101	119	87	94	93	105	124	140	88,6	1,4	2,1	»
14	Доробювъ - ги-дропцефалъ	202	173	85,6	337	139	154	125	145	94	107	113	118	154	174	88,5	1,4	2,1	»
15	Гигантская те-мениная кость	—	—	—	—	182	210	154	169	162	182	108	129	210	280	75,0	—	—	8 »

Данныя этой таблицы показывают прежде всего, что не существует, повидимому, никакого соотношения между размѣрами теменной кости и размѣрами указателемъ черепа. Далѣе, сравнивая размѣры теменной кости у каждаго изъ 10 расовыхъ череповъ, а также среднія цифры этихъ череповъ съ размѣрами описываемой здѣсь гигантской кости, мы видимъ, что послѣдняя во всѣхъ направленіяхъ значительно превосходитъ нормальную теменную кость. Также отнѣсится она и къ теменнымъ костямъ обоихъ великановъ. Степень выпуклости нашей кости гораздо больше всѣхъ остальныхъ, такъ какъ показатель ея у первой—75,0, а у послѣднихъ—отъ 87,7 до 96,4. Такимъ образомъ, эта кость принадлежитъ, повидимому, черепу ненормальнаго вида, т. е. ненормальной пропорціи. Поэтому сравнимъ ее съ черепомъ гидроцефала-дюрбюта, а отчасти и египтянина, хотя и не гидроцефала, но съ нѣкоторой угловатостью черепа. Мы видимъ, что размѣры теменной кости у египтянина не отличаются отъ среднихъ размѣровъ 10 расовыхъ череповъ, что, конечно, не должно быть принимаемо въ серіозный расчетъ, такъ какъ черепъ принадлежитъ молодому субъекту и сравнительно малъ. Однако, и на немъ есть нѣкоторыя особенности, хорошо выраженные у дюрбюта, а именно: ширина черепа превосходитъ ширину любого изъ 10 череповъ, головной указатель его также значительно выше и длина верхняго края и всей теменной кости черезъ бугоръ тоже больше; наоборотъ, указатель выпуклости, какъ и у дюрбюта, почти не отличается отъ другихъ череповъ, а отношеніе хорды верхняго края кости къ наибольшей длинѣ чрезвычайно мало и у египтянина и у дюрбюта. Последнее зависитъ отъ сравнительно *сильнаго развитія теменной кости* у гидроцефала, которое, повидимому, и обуславливаетъ собой *значительные размѣры черепа* его. Между тѣмъ, отношеніе дуговой длины теменной кости къ дугѣ черепа отъ glabella до opistion у гидроцефала оказалось хотя и больше такового нѣкоторыхъ череповъ изъ нашей группы 10-ти, но, во всякомъ случаѣ, ниже средней цифры. Это зависитъ отъ того, что выпуклость теменной кости (больше другихъ принимающей участіе въ увеличеніи размѣровъ черепа) сравнительно велика по отношенію къ общей выпуклости черепа. Что касается въ частности дюрбюта, то у него всѣ размѣры теменной кости абсолютно больше размѣровъ у 10 расовыхъ череповъ, двухъ великановъ и египтянина. Указатель выпуклости малъ; чрезвычайно мало, какъ и у египтянина, отношеніе длины верхняго края теменной кости къ наибольшей длинѣ черепа и сравнительно мало отношеніе дуги кости къ дугѣ черепа. Причина этого та же, что и у египтянина. Средняя толщина теменной кости у гидроцефала очень незначительна.

Всѣ приведенныя соображенія даютъ поводъ думать, что описываемая здѣсь гигантская теменная кость принадлежитъ не великану, такъ какъ

величина головы у подобного рода людей, какъ известно изъ литературы¹, и какъ показываетъ измѣреніе черепа двухъ великановъ анатомическаго института И. В.-Мед. Академіи, сравнительно незначительна и во всякомъ случаѣ не пропорціональна росту. Слѣдовательно, остается допустить, что эта кость принадлежитъ гидроцефалу, хотя и противъ этого предположенія есть очень серьезное возраженіе. Дѣло въ томъ, что гидроцефалія часто вызываетъ различной степени задержку въ окостенѣніи зародышеваго перепончатого черепа. Такъ, въ Музеѣ Нормальной Анатоміи И. В.-Мед. Академіи есть голова новорожденного гидроцефала, по величинѣ приблизительно равная головѣ взрослому; черепъ въ ней образованъ соединительной тканью. Въ Музеѣ Патологической Анатоміи той же Академіи есть высушенный гидроцефаль около $\frac{1}{2}$ года, полная длина тѣла котораго равна 690 mm., а громадная голова имѣетъ 310 mm. длины и 235 ширины; черепъ также находится въ перепончатомъ состояніи. Далѣе, мною недавно поставленъ въ Музеѣ Нормальной Анатоміи черепъ новорожденного гидроцефала, не слишкомъ превышающій размѣры нормального и состоящій уже изъ костной ткани, но съ большимъ количествомъ соединительной ткани какъ въ области родничковъ, такъ, и соотвѣтственно будущимъ швамъ, между всѣми костями мозгового черепа. Наконецъ, въ Музеѣ Антропологии и Этнографіи при И. А. Наукъ есть упоминавшійся уже здѣсь гидроцефаль-дюрбютъ. У него уже нѣтъ и слѣдовъ перепончатой ткани на мѣстѣ родничковъ (хотя она могла бы здѣсь оставаться долго), и даже имѣется сравнительно раннее зарастаніе стрѣловиднаго шва. Слѣдовательно, можно предположить, что если гидроцефаль выживаетъ, то въ теченіе жизни у него можетъ наступить правильное окостенѣніе перепончатого черепа. Это позволяетъ думать, что въ исключительныхъ случаяхъ, какъ у *владѣльца нашей кости*, черепъ можетъ въ дальнѣйшемъ утолщаться и достигнуть тѣхъ размѣровъ въ толщину (8 mm.), которые являются ненормальными, по вообще *встрѣчаются* и даже *нерѣдко*.

Такимъ образомъ, все-таки есть основаніе предполагать, что описываемая кость принадлежитъ гидроцефалу. Слѣдовательно, желая получить представленіе о наибольшей длинѣ всего черепа, мы воспользуемся отношеніями между длиной (хордой) верхняго края теменной кости и длиной всего черепа у дюрбюта (1,45) и по нему опредѣлимъ длину нашего черепа: $182 \times 1,45 = 263$ mm. Допуская, что этотъ черепъ имѣетъ тотъ же указатель, что и черепъ дюрбюта (85,63), мы находимъ и его предполагаемую ширину: $\frac{263 \times 85,63}{100} = 225$. Однако, принимая во вниманіе, что указатель выпуклости теменной кости очень малъ (75,0), т. е. что она вообще довольно

¹ См. Бушанъ. Наука о человѣкѣ. Пер. съ нѣм. 1911 г. Москва.

сильно выпукла, можно думать, что и черепной указатель былъ не 85,63, а выше; другими словами, ширина черепа, вѣроятно, была больше, — можетъ-быть, 230 или еще значительнѣе. Если опять-таки допустить, что большая выпуклость теменной кости говоритъ за то, что она принадлежитъ не гидроцефалу, а, можетъ-быть, рахитику, тогда возможно, что и длина черепа будетъ больше, чѣмъ я опредѣлилъ. Такимъ образомъ, предполагаемые здѣсь размѣры черепа въ 263 мм. и 225 мм. являются, во всякомъ случаѣ, не преувеличенными, а скорѣе уменьшенными¹.

Въ заключеніе отмѣчу, что описываемая здѣсь теменная кость, принадлежащая безусловно молодому субъекту (о чемъ свидѣлствуетъ состояніе швовъ), является единственной въ своемъ родѣ, такъ какъ въ доступной мнѣ литературѣ я не нашелъ описанія ни отдѣльныхъ черепныхъ костей ни цѣлаго черепа такихъ гигантскихъ размѣровъ, которые приближались бы къ нашей теменной кости и тому черепу, которому она, по моимъ вычисленіямъ, должна бы принадлежать.

¹ Если предположить, что эта кость принадлежитъ нормальному человѣку съ нормальными пропорціями черепа, то длина послѣдняго будетъ $182 \times 1,6 = 291$ мм., потому что, какъ видно изъ таблицы, 1,6 есть среднее отношеніе длины верхняго края теменной кости къ наибольшей длинѣ черепа у нормальныхъ 10 череповъ. Если воспользоваться изъ этой же таблицы среднимъ указателемъ черепа (76,1), то ширину нашего черепа можно опредѣлить равной 219 мм.