

Хазарейская юрта *ханаи хырга*

(К вопросу об истории кочевого жилища)

Э. Г. Гафферберг

Целью настоящей работы является описание юрты *ханаи хырга*, бытующей у хазара — национального меньшинства Афганистана, входящего в пестрый конгломерат народностей, населяющих эту страну. Один из экземпляров такой юрты составляет отдельную коллекцию № 3802 Музея антропологии и этнографии АН СССР. Юрта эта приобретена в 1928 г. сотрудниками среднеазиатской этнологической экспедиции АН СССР — покойным Д. Д. Букиничем и автором настоящей работы — у хазара, временно перекочевавших, под влиянием неблагоприятных для них условий жизни, из Афганистана на территорию Туркменской ССР.¹ Для исследователей-этнографов, изучающих историю кочевого жилища, некоторые, изложенные ниже, особенности устройства юрты хазара должны представлять несомненный интерес.

Хазара живут в Афганистане двумя неравными по численности группами. Более многочисленная из них, представители которой называют себя также *берберы*, населяет в центральной части Афганистана, между Кабулом и Гератом, обширную горную область, называемую по имени обитающего там народа Хазараджат, или просто Хазара. Вторая группа хазара обитает в северо-западном Афганистане, в южной и юго-восточной частях Бадгизского нагорья с административным центром в Калаи-Нау. Эта часть хазара входит в группу народностей, известных под названием *аймаки*. Последним термином называют в северном Афганистане мелкие неафганские полукочевые племена как монгольского, так и иранского происхождения (таковы джемшиды, хазара, фирюзкуи, теймени и др.).

Акад. В. В. Бартольд считает хазара потомками монгольских племен, входивших в число войск династии чингизидов.² Вторжение монгольских полчищ в горную страну, расположенную на территории современного Афганистана, в 1221—1223 гг. вызвало энергичное сопротивление со стороны местного населения. После окончательного завоевания страны сы-

¹ Фототека Отдела Передней и Средней Азии Института этнографии АН СССР располагает также рядом фотографий селений и различных видов жилищ хазара, числом около 40. Фотографии распределяются по коллекциям №№ 3854, 3855, 3921, 3931, 4401. Они сняты упомянутыми выше сотрудниками среднеазиатской этнологической экспедиции АН СССР в 1928—1929 гг. на территории Туркменской ССР.

² В. В. Бартольд. Историко-географический обзор Ирана. СПб., 1903, стр. 55.

новья и внуки Чингиз-хана оставляли в ней гарнизоны для поддержания своей власти. Впоследствии эти гарнизоны, отрезанные с прекращением монгольского владычества от своей родины, приняли постепенно язык окружающего таджикского населения. Монгольский язык был зарегистрирован у хазара майором Личем еще в 1838 г.¹

Описываемая ниже юрта куплена у представителей второй, менее многочисленной из упомянутых выше двух групп хазара, обитающей в северо-западном Афганистане. Район ее расселения представляет собой гористо-холмистую местность, заполненную понижающимися к северу отрогами Парапамиза. Плодородные сероземы, довольно значительное количество осадков, по сравнению с другими частями Афганистана, обширные пастбища, изобилующие естественными кормами, — все это создает здесь условия для экстенсивного неполивного земледелия, обычно связанного в Афганистане с полукочевым скотоводством. С началом ягнения овец, составляющих подавляющую часть хазарейских стад, все население на период доения овец, т. е. на летние месяцы, переселяется на летовки на пастбищные земли. За лето каждое селение, по мере уничтожения подножного корма, совершает три-четыре перекочевки.

Мы не располагаем подробными материалами о зимних селениях и жилище этой группы хазара. В литературе сведения об их селениях и жилище чрезвычайно скудны. Довольно общее описание селений хазара-аймаков имеется лишь в статье Г. Тарновского «Бадхыз и Пендэ»: «Хезарэ селятся большими группами по 200, 300 семей. Самое крупное поселение хезарэ это — крепость и селение Кала-и-нау (1000 семейств). Селение Кала-и-нау состоит из нескольких сот глинобитных сакель, окруженных садами. Помимо сплошного селения, встречаются хутора в 20—30 сакель; каждый такой хутор обнесен высокою глинобитною стеной с бойницами и угловыми башнями. Хутора эти принадлежат старшинам хезарэ».²

Таким образом, из литературы мы знаем лишь, что на местах зимних своих поселений хазара строят глинобитные жилища, но их устройство остается неизвестным. Не ясно также, все ли хазара имеют глинобитные зимние жилища или какая-то часть их зимует в юрте.

Имеющиеся у нас материалы касаются лишь летних селений хазара. Разделение на эти селения, называемые *мхалля*, или *махалля*, сохраняет внешние черты прежнего родового деления. Обычно в одной летовке объединяются члены одного и того же родового подразделения, лишь в виде исключения к селению могут присоединиться по каким-либо причинам одна или две семьи из другого рода. Однако при более близком рассмотрении оказывается, что в распределении по селениям играют роль не столько старые родо-племенные, сколько, повидимому, господствующие в настоящее время у хазара патриархально-феодальные отношения. Внутри привычных старых родовых рамок поселение группируется по принципу уже экономического. Во главе каждого селения стоит бай (или бек), вокруг которого объединяются подвластные ему родичи, находящиеся от него в экономической зависимости. Из приводимой ниже таблицы распределения различных видов жилища в хазарейских селениях, мы видим, что хотя в каждом селении живут члены одного и того же рода, но названия селений исключительно именные, по имени баев, их возглавляющих.

¹ С. В. Leech. A vocabulary of the Moghal Aimaks. Journal of the Asiatic society of Bengal, v. VII, 1838, стр. 785—787.

² Г. Тарновский. Бадхыз и Пендэ. Газ. «Туркест. ведомости», Ташкент, 1893, № 22.

Прежде чем приступить к описанию юрты *ханаи хырга*, следует указать место, которое занимает эта юрта в быту хазара. Основная масса хазара живет при перекочевках в юртообразном шалаше, называемом *чаппари*. Последний состоит из вертикальной стены из вбитых в землю кольев и крыши в виде пологого конуса из деревянных же, более тонких жердей, связанных одним концом вместе, а другим прикрепленных к кольям стены. Покрывают *чаппари* кошмами, как и юрту. *Чаппари* бытует также и у джемшидов, с которыми хазара являются близкими соседями.¹ *Ханаи хырга* встречается лишь у самых богатых представителей хазарейской знати — баев и беков. Нередко даже баи живут в хо-

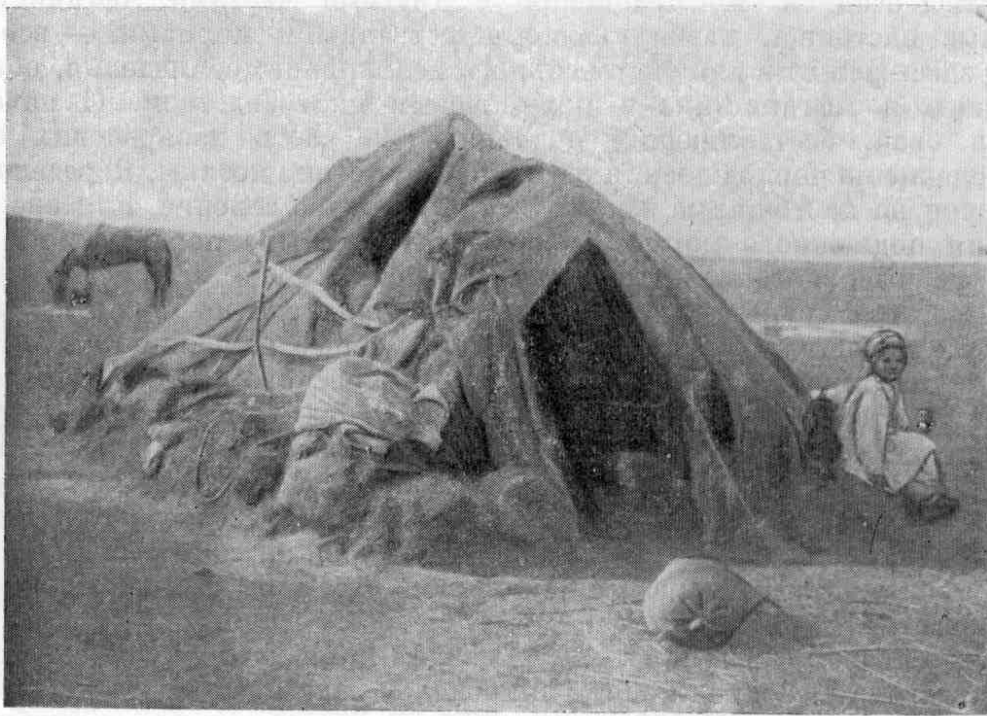


Рис. 1. *Каппа* — шалаш из деревянных жердей, покрытый войлоком. (Фот. автора; МАЭ, № 3921-14).

рошем, просторном *чаппари*, покрытом добротными кошмами. Беднейшая часть хазара, не имеющая даже *чаппари*, живет на кочевках в различных примитивных временных постройках, называемых *каппа*. Такой *каппа* может быть и шалаш из связанных вверху сучьев, покрытый рваными кошмами и мешковиной и полуземлянка с верхней частью, сложенной из ветвей или иногда из больших кусков дерна, также перекрытых ветвями деревьев, а затем сверху кошмами и мешковиной (рис. 1). Нами отмечена также одна *каппа*, имевшая форму юрты, обмазанной глиной (рис. 2).

Жилища располагаются в селении в ряд или вообще без всякого порядка, определенной ориентации входа нет. Примерно в середине селения обычно расположен загон для овец — *абал*, имеющий форму прямоугольника, стены которого сложены из кусков дерна (рис. 3). Селение снабжается водой из какого-либо близлежащего колодца.²

¹ См. Э. Г. Гафферберг. Жилища джемшидов Кушкинского района. (К истории жилища кочевников). Сов. этнография, 1948, № 4.

² Колодец представляет собой глубокую яму, верхнюю часть которой укрепляют несколькими ветками фисташкового дерева. Воду носят женщины на голове в медных котлах, а на более далекое расстояние ее возят на осле в бурдюках, положенных в шерстяные перекидные сумы.

Ниже приводится таблица распределения количества различных видов жилищ в четырнадцати селениях хазара, обследованных в 1928 г. на территории Туркменской ССР.

Название селения	Родо-племенное подразделение (<i>тойфа</i>)	Количество <i>чаппари</i>	Количество <i>ханаи хырга</i>	Количество <i>каппа</i>	Всего жилищ
1. Ходжи-Мадреим	логери	10	—	—	10
2. Арбаб-Юсуп	логери	11	—	2	13
3. Маммар-Ата	логери	13	—	2	15
4. Аюб-Бай	логери	14	1	—	15
5. Адам-Бай	логери	5	2	—	7
6. Омар-Кули-Бай	логери	14	—	1	15
7. Гуль-Мурад	логери и баральгари	9 (рода логери)	1 (рода баральгари)	—	10
8. Базмаммад	исембога	18	—	—	18
9. Реим-Бай	ногдери	13	2	—	15
10. Моула	ногдери	12	—	—	12
11. Абдыл-Агат	ногдери	8	—	—	8
12. Аллаяр-Бек	баральгари	8	—	1	9
13. Умар-Бай	баральгари	16	6	—	22
14. Алладад-Батур	кахка	7	—	1	8
Итого		158	12	7	177

Из приведенной таблицы мы видим, что юрты *ханаи хырга* встречаются далеко не в каждом селении, да и там, где они есть, они насчитываются

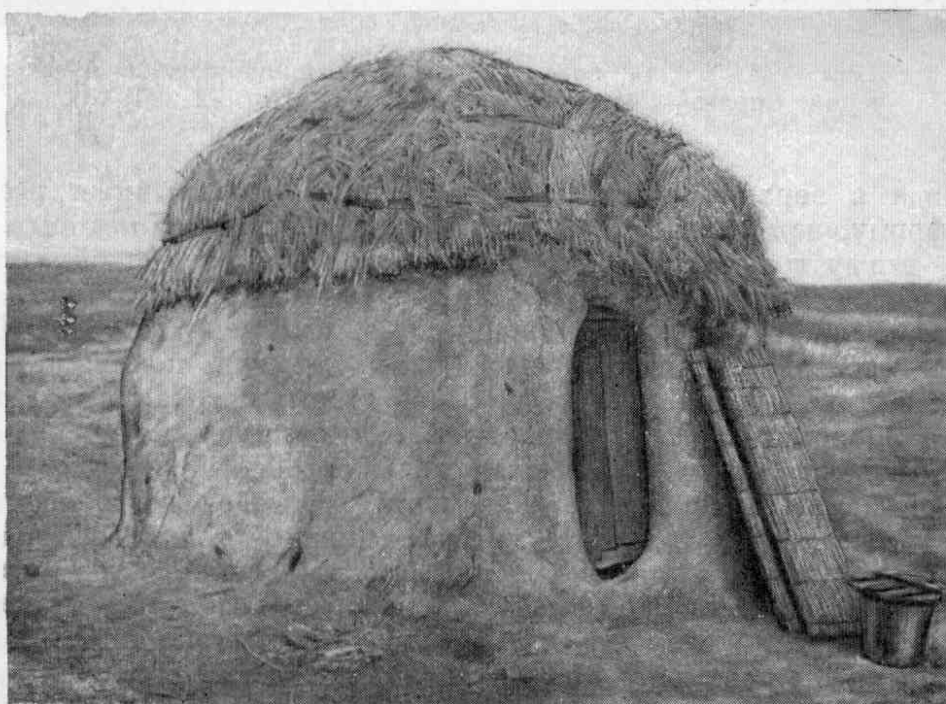


Рис. 2. *Kanna* — глинобитная постройка, крытая соломой, с деревянной дверью. (Фот. автора; МАЭ, № 3921-16).

единицами. Из 177 обследованных семей только 12, наиболее зажиточных, жили в *ханаи хырга*.

По своему устройству юрта хазара (рис. 4), подобно известным в литературе современным монгольской, казахской, туркменской, киргизской и каракалпакской юртам, состоит из деревянного остова, покрытого сверху и с боков кошмами. Части этого остова в основном те же, что и у вышеупомянутых юрт: стена состоит из деревянных раздвижных решеток, поставленных в круг и связанных между собою, крыша — из жердей, один конец которых привязан к стене из решеток, а другой вставляется в специальные отверстия насаживаемой на жерди круглой верхушки крыши. Однако, в отличие от упомянутых выше юрт, стена *ханаи хырга* состоит не из одного ряда решеток, а из двух, поставленных один на другой. Решетки нижнего ряда слегка выгнуты кнаружи, а решетки верх-

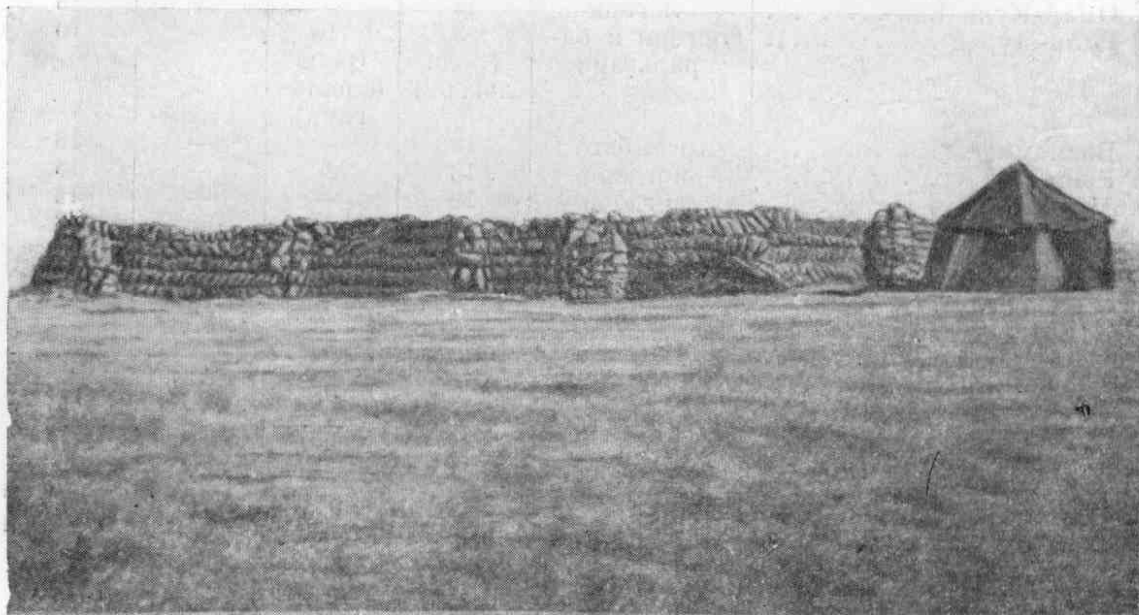


Рис. 3. *Абга* — загон для овец в центре селения, сложенный из кусков дерна. Справа — *чиппари*. (Фот. автора; МАЭ, № 3931-18).

него ряда в верхней части вогнуты внутрь. Крыша имеет несколько иную форму, чем у казахской и туркменской юрт, у которых жерди крыши выгнуты кнаружи по всей длине. У хазарейской юрты они слегка вогнуты по всей длине. Верхушка крыши имеет форму, близкую к конической, а не сферическую, как у других юрт. Перечисленные особенности: вогнутость жердей крыши, коническая форма верхушки и некоторая вогнутость даже стены, которая при обвязывании юрты поясами слегка прогибается в месте соединения двух рядов решеток, — придают *ханаи хырга* своеобразный стройный вид.

Описываемая ниже хазарейская юрта включает следующие части: четыре решетки *канат*, составляющие нижний ряд решеток стены; четыре решетки, составляющие верхний ряд; дверную коробку, состоящую из двух боковых стоек *бейду*, порога *тха-бейду* и притолоки *бола-бейду*; деревянные жерди *хук*, составляющие остов крыши юрты, в количестве 45 штук; верхушку крыши *сару-хана*; тесьмы шерстяные — *нуар* для связывания решеток стены юрты и привязывания дверной коробки и *хук-печ* для скрепления привязанных к решеткам жердей; более широкие орнаментированные пояса, которыми обвязывают уже установленную

стену юрты; полотно двери *дарга*; две тростниковые циновки *чик*; пять прямоугольных кошом *дистаг*, обтягивающих стену юрты; две полукруглые кошмы *хузуг*, которыми покрывают переднюю и заднюю половины крыши юрты; коническую войлочную покрывку *сархана-пуш*, надеваемую на верхушку крыши; небольшие деревянные колья для укрепления стен юрты.

Каждая решетка *канат* (тюркск. 'крыло') нижнего ряда решеток стены (3802-1а — 1г) представляет собою ряд из 13 деревянных планок, наложенный под углом на другой такой же ряд, так что от верха до низа решетки образуется 7 рядов скрещений (рис. 5, 1 и 2). Указанные два

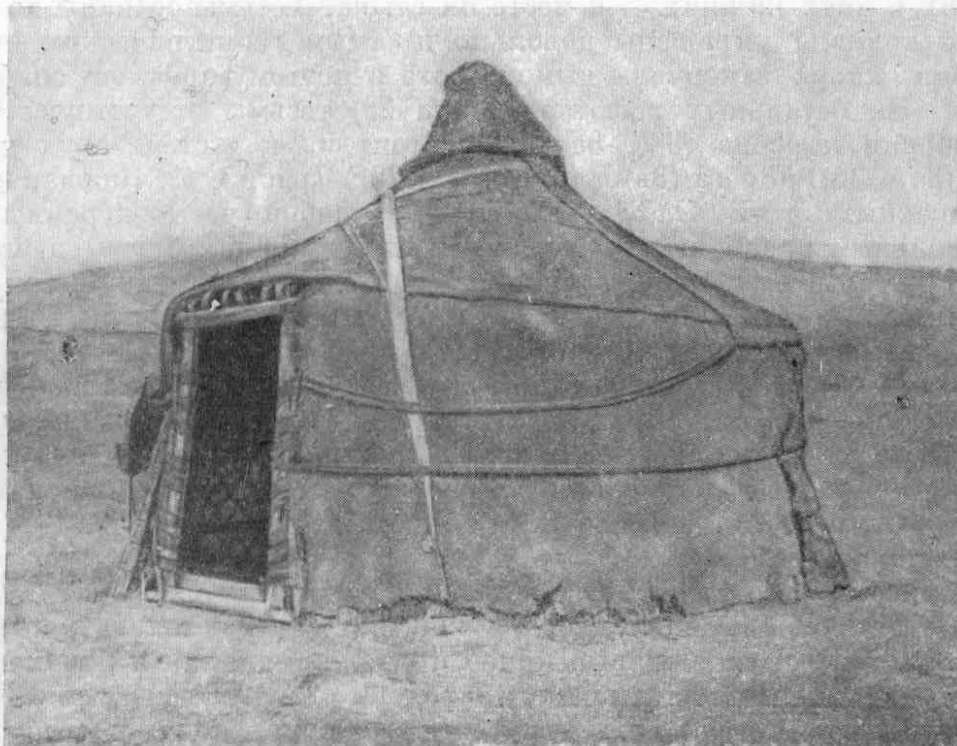


Рис. 4. Юрта ханаи хырга. (Фот. автора; МАЭ, № 3921-2).

ряда планок скреплены друг с другом полосками сыромятной верблюжьей кожи, продетыми в отверстия, просверленные в планках в местах скрещений. Эти полоски завязаны по обе стороны решетки узелками. Узелок делается путем продевания конца кожаной полоски сквозь небольшой разрез, сделанный на ней же на расстоянии приблизительно 1 см от конца. Узелки расположены рядами, причем узелками скреплены только три верхних и три нижних ряда скрещений, в среднем ряду имеется лишь один узелок на крайнем скрещении (рис. 5, 1 и 2).

Планки имеют от 2.5 до 4 см ширины и 1.5 см толщины. Они очищены от коры, обтесаны, окрашены красновато-коричневой краской и немного выгнуты по всей длине (рис. 5, 3), так что и вся решетка в целом имеет несколько выпуклую форму.

Каждая решетка в сжатом виде имеет в высоту 133 см и в ширину 44 см.

Четыре решетки *канат*, составляющие верхний ряд стены юрты (3802-2а—2г), состоят, как и нижние решетки, из двух перекрещивающихся рядов планок (по 13 планок в каждом ряду), скрепленных ремеш-

ками. В отличие от планок, составляющих решетки нижнего ряда, планки, составляющие решетки верхнего ряда, вогнуты в верхней части (рис. 5, 4). Ширина планок 2.5—3 см, толщина 1.2 см у середины и 1 см у концов.

В сложенном виде высота каждой решетки 124 см, ширина 36 см. Планки также очищены от коры, обтесаны и окрашены красновато-коричневой краской. К верхним углам решеток верхнего ряда, примыкающих к двери с правой и левой сторон (2а и 2б), привязаны шерстяные тесьмы *нуар* (перс. *нувор* 'тесма'). Одна из них служит для привязывания к боковой стойке двери примыкающих к ней верхней и нижней решеток, другая — для связывания по вертикальной линии четырех решеток — двух верхних и двух нижних — в месте их стыка. Тесьмы сотканы из шерсти темных тонов и украшены довольно простым геометрическим орнаментом; они сильно закопчены дымом очага и поэтому орнамент слабо выделяется. На остальных решетках (2в и 2г) тесьмы отсутствуют.

Дверная коробка (3802-3а—3г) состоит из 4 частей: двух дверных стоек (3а и 3б), порога (3в) и притолоки (3г) (рис. 5, 6). Каждая из боковых дверных стоек *бейду*¹ представляет собой четырехгранный брус с продольным пазом на одной из граней. На концах бруса сделаны выступы, которые при складывании дверной коробки вставляются в специальные выемки в пороге и в притолоке. Длина стоек: правой — 1.57 м, левой — 1.75 м, ширина граней 5—6 см.

Порог *тха-бейду* (перс. *тха* 'низ') — массивный четырехгранный брус с двумя выемками на концах верхней грани, в которые при складывании дверной коробки входят выступы на нижних концах боковых стоек. Сторона бруса, обращенная внутрь юрты, вырезана в виде ступеньки. Длина порога 97 см, ширина 8 см, высота 10 см.

Притолока двери *болабейду* (перс. *бола* 'верх') — четырехгранный, также массивный резной брус, имеющий на концах сквозные отверстия, которые при складывании дверной коробки надеваются на верхние выступы боковых стоек. Правый конец притолоки сломан и починен кожаным ремешком. В верхней грани притолоки сделаны три выемки, в которые упираются при установке юрты нижние концы жердей крыши (3802-9). Грань, обращенная внутрь юрты, вырезана ступенькой, идущей в виде продольного выступа вдоль верхнего края грани. Выступ этот вырезан зубцами (рис. 5, 6). Нижняя и наружная грани притолоки покрыты сплошным геометрическим резным орнаментом. Весь орнамент составлен из вырезанных в дереве треугольных углублений, компанующихся в кружки и звездочки. Таким же орнаментом украшена нижняя сторона обращенных внутрь юрты зубцов. В наружную грань вделана на середине железная петля. Длина притолоки 95 см, ширина 16—16.5 см, толщина 7 см.

Деревянных жердей *хук* (3802-9, 1—45), составляющих остов крыши юрты, на который натягиваются кроющие крышу кошмы, 45 штук. Каждый *хук*² представляет собою тонкую жердь, суживающуюся к верхнему концу, который, кроме того, еще заострен. На нижнем конце жерди с внутренней стороны, на протяжении 20—23 см вдоль конца жерди, сделан срез, вдвое уменьшающий толщину жерди. Этот срезанный конец загнут в сторону среза (т. е. в сторону, обращенную внутрь юрты) примерно на 45°, так что нижний конец жерди образует угол примерно

¹ Термин *бейду* не находит объяснения среди иранской и тюркской терминологии, относящейся к жилищу.

² Ср. тюркск. *уук* — жерди, составляющие остов крыши юрты.

в 135° . Длина *хук* 2.22 м, средний диаметр 1.25 см, внизу 3 см. Жерди слегка вогнуты внутрь по всей длине (рис. 5, 5).

Наиболее оригинальной и интересной частью юрты является верхушка крыши *сару-хана* (перс. 'верхушка дома') (3802-10; рис. 5, 7). Она пред-

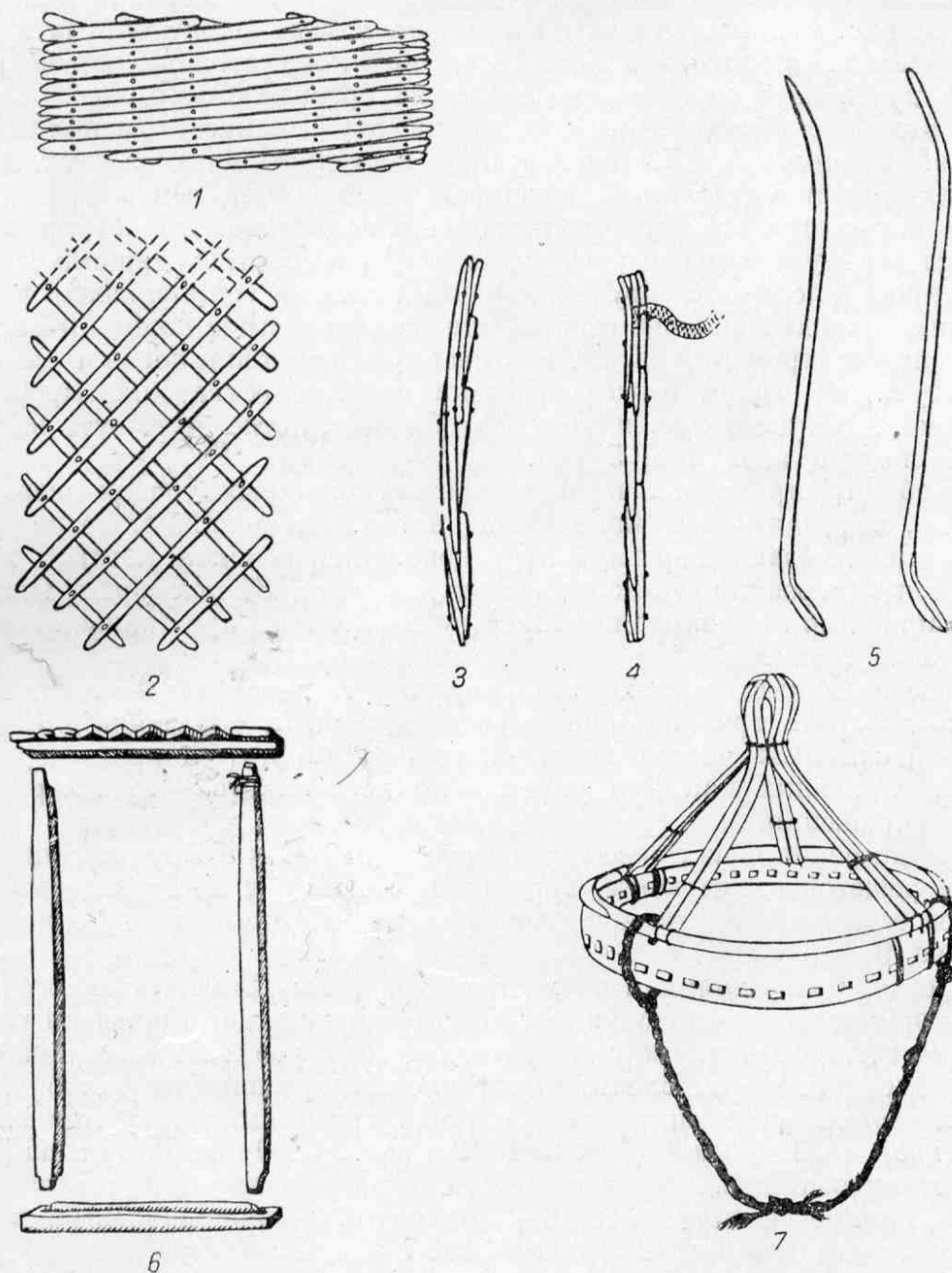


Рис. 5. Деревянные части юрты *ханаи хырга*.

1 — решетка стены (из нижнего ряда) в сложенном виде; 2 — решетка стены (из нижнего ряда) в развернутом виде; 3 — боковая проекция нижней решетки; 4 — боковая проекция верхней решетки; 5 — жерди крыши; 6 — дверная коробка в разобранном виде; 7 — верхушка крыши.

ставляет собой широкий деревянный обруч, 67 см в диаметре, с идущим от него вверх коническим возвышением. Обруч имеет 12 см ширины, слегка закруглен в вертикальном направлении, наибольшая толщина его 3 см; он составлен из двух кусков дерева, наглухо связанных между собой.

кожаными ремешками (каждая пара концов, стесанных и наложенных один на другой, связана кожаными ремешками в двух местах). К верхнему краю обруча прибит пятью деревянными гвоздями-кольшками второй узкий обруч, состоящий из одной деревянной планки. Вдоль нижнего края широкого обруча идет ряд четырехугольных сквозных отверстий (47 отверстий), в которые при установке проходят верхние концы *хук* (3802-9; рис. 11). Эти отверстия проходят сквозь толщу обруча в косом направлении, так что вход отверстия с наружной стороны обруча расположен почти на 3 см ниже выхода на внутренней его стороне.

Коническое возвышение состоит из двух накрест расположенных деревянных полос 5 и 7.5 см шириной, состоящих одна из двух, другая из трех деревянных планок, связанных между собою ремешками. Концы полос упираются во внутреннюю поверхность нижнего обруча и привязаны к нему узкими сыромятными ремешками, проходящими в отверстия, просверленные в обруче и в концах планок, составляющих полосы. Середина каждой полосы приподнята на 49 см выше концов и образует петлю над центром обруча, где полосы скрещиваются и петли входят одна в другую. На 16 см ниже верхушки петли перехвачены сыромятным ремешком. Концы полос, идущие от обруча к петле, чуть-чуть вогнуты. Общая высота верхушки 59 см.

К обручу привязана в двух противоположных точках шерстяная веревка, спускающаяся вниз в виде петли. При сильном ветре к этой петле привязывают веревку, противоположный конец которой привязывается к деревянному колу, вбитому в земляной пол юрты. Она служит также для привязывания к ней концов основы при тканье хлопчатобумажной ткани.

Перечисленные части юрты составляют ее деревянный остов. К ним можно добавить три широкие шерстяные тесьмы, служащие для укрепления различных частей юрты, и три орнаментированных шерстяных пояса, служащих как для укрепления деревянного остова юрты, так и для украшения.

Две широкие шерстяные тесьмы *нуар* (3802-4 и 5) служат для связывания решеток стены юрты, верхних и нижних, в месте их стыка. Обе тесьмы естественного темнокоричневого цвета. Длина их 8.35 и 9.40 м, ширина 9 и 5 см.

Третья, более длинная и узкая тесьма (3802-12) естественного рыжеватого-коричневого цвета служит для скрепления уже привязанных к решетке и вставленных в верхушку жердей. Длина ее 14.44 м, ширина 4.5 см.

Кроме вышеперечисленных скреплений, решетчатый остов стены охватывается тремя широкими орнаментированными шерстяными поясами *нуар* (3802-6, 7 и 8) (рис. 6, 1 и 2 и рис. 11). Орнамент поясов (3802-6 и 7) стилизованный, состоящий из геометризованных фигур и завитков. Цвета орнамента пояса 3802-6 — охристый, темнокоричневый, кирпичный и кирпично-красный; пояса 3802-7 — темная охра, черный, оливковый и коричневый. Длина их 12.30 и 12.45 м, ширина 20 и 25 см. Орнамент пояса 3802-8 геометрический: по клетчатому фону (клетки темнокоричневые и белые) идут три продольные кирпично-красные полосы, средняя из них широкая, боковые — узкие. Длина пояса 13.20 м, ширина 16 см.

Каждая тесьма и пояс имеют на концах бахрому, которая иногда заплетена в косички с кисточками на концах.

Описываемые далее части юрты составляют ее оболочку, включающую две камышевые циновки, ряд кошем, покрывающих стену и крышу юрты, и подвесную дверь.

Полотно двери *дарга* (3802-13) состоит из куска войлока, 1.23 м длины и 57 см ширины, обвернутого с обеих сторон сплошным куском мешковины и прошитого по краю и несколько раз поперек (рис. 7, 3). Дверь подвешивается к притолоке одной из коротких сторон. Для сохранения полотна двери в растянутом виде к нему прикреплены шерстяными веревками две горизонтальные палочки. От верхних углов полотна отходят две веревочки для привязывания его к притолоке.

Две камышевые циновки *чик* (3802-14а—14б) состоят из стеблей тростника, переплетенных шерстяными нитками.¹ Размер циновок: 14а — высота 1.12 м, длина 5.85 м; 14б — высота 1.05 м, длина 5.89 м.

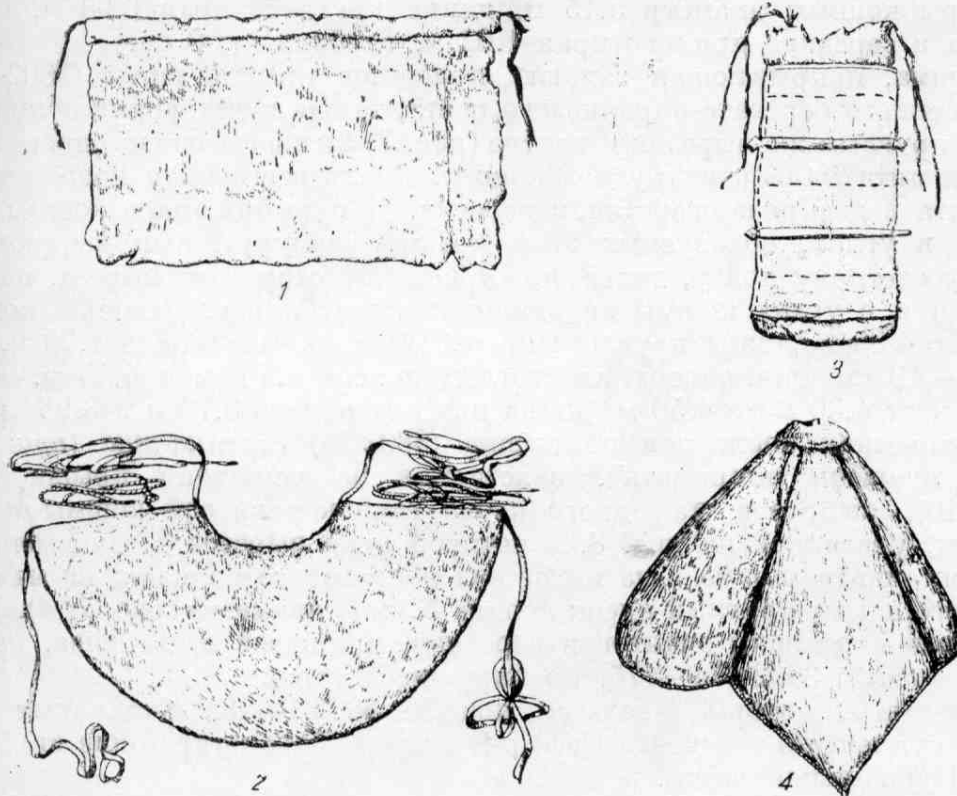


Рис. 7. Войлочные части юрты ханаи хырга.

1 — боковая кошма; 2 — кошма, покрывающая заднюю половину крыши; 3 — подвесная дверь; 4 — покрывка на верхушку крыши.

Пять кошм *дистаг* (3802-16а—16д), обтягивающие стену юрты, имеют каждая форму прямоугольника, обычно с несколько оттянутыми верхними углами (рис. 7, 1). Кошмы естественного серовато-коричневого цвета, все они порваны, особенно кошма 16а очень рваная.

Все кошмы, за исключением 16г, имеют надставки. Кошмы 16а, 16б и 16в имеют надставки шириной от 19 до 28 см, в виде полосы, идущей вдоль всего верхнего края, что довольно характерно для боковых кошм юрты; кошмы 16а и 16б имеют, кроме того, надставку вдоль одного из вертикальных краев; кошма 16д имеет надставку, очень сильно порванную, вдоль нижнего края. Исключение составляет кошма 16г. Она довольно новая, светлорыжего цвета, надставок не имеет. К верхним углам кошм пришиты узкие шерстяные тесьмы или шерстяные веревки. Размеры кошм: 16а — 1.65 × 3.20 м; 16б — 1.85 × 3.07 м; 16в — 1.84 × 2.99 м; 16г — 1.89 × 2.70 м; 16д — 1.82 × 2.30 м.

¹ О производстве циновок см.: Э. Г. Гафферберг, ук. соч., стр. 129.

Крышу *ханаи хырга* покрывают две кошмы, называемые *хузуг*.¹ Кошма, покрывающая переднюю половину крыши юрты (3802-17а), естественного серовато-коричневого цвета, имеет полукруглую форму с небольшим полукруглым же вырезом в центре; сшита из двух больших и четырех маленьких кусков. Вдоль краев кошмы пришита грубой шерстяной ниткой идущая в два ряда веревка, очевидно предохраняющая края кошмы от разрывания. По прямому краю по сторонам выреза пришиты по две шерстяные веревки и в одном углу шерстяной пояс для привязывания к деревянному остову юрты. Обычно кошма имеет по одному поясу в каждом углу, но у данного экземпляра один пояс отсутствует. Размеры кошмы: диаметр 5.15 м, длина круглого края 6.98 м, длина выреза в середине прямого края 1.02 м, глубина — 39 см.

Кошма, покрывающая заднюю половину крыши юрты (3802-17б), естественного серовато-коричневого цвета, также имеет форму полукруга с полукруглым же вырезом в центре (рис. 7, 2); сшита она из одного большого и пяти маленьких кусков кошмы. Вдоль всего края кошмы также пришита в два ряда шерстяная веревка. К прямому краю кошмы пришиты: в углах, образуемых этим краем с полукруглым вырезом, по одному светлому поясу, далее по краю, по сторонам выреза, по две веревки и в углах кошмы по одному темному поясу. Размеры кошмы: диаметр 4.85 м, длина круглого края 6.30 м, длина выреза 1.20 м, глубина — 40 см, длина верхних светлых поясов 4.40 м и 4.45 м, длина веревок от 4.30 м до 4.50 м, длина нижних поясов 3.70 м и 3.95 м.

Коническая войлочная покрывка (3802-18) *сархана-пуш* (*пуш* — от перс. *пушидан* 'покрывать'), надеваемая на верхушку крыши юрты (3802-10), выкроена из одного куска темнокоричневой кошмы в виде фигуры, указанной на рис. 8, в которой края вырезов с одноименными буквами сшиты вместе. Она имеет вид конического колпака, на маковку которого нашит круглый кусок кошмы 23 см в диаметре (рис. 7, 4). Нижний край покрывки окантован веревкой, пришитой в два ряда, как на краях кошмы 3802-17а—17б, по наружной стороне.

Предметы, которые значатся под № 3802-1—18, составляют одну юрту, купленную в кочевье Кафыр-Бека рода баральгари близ ст. Комарово Кушкинской ветки.

В коллекции № 3802 имеется еще образец полотна двери (рис. 9), не принадлежащий к описываемой юрте и купленный в другом селении, а именно в сел. Азим-Бек рода кахка близ ст. Комарово. Это полотно двери, зарегистрированное под № 3802-19, представляет собою цыновку из стеблей тамариска, длиною 1.26 м, обшитую сыромятной кожей джейрана, затем обернутую кошмой и простеганную пестрыми шерстяными нитками в четыре ряда вдоль краев и затем посередине двери в виде геометрического орнамента (четыреугольник и внутри него ромб). Цвета ниток синий, красный и желтый. К верхним углам двери пришиты две веревочки и кусок шерстяной тесьмы для привязывания к притолоке.

При установке юрты сначала, естественно, возводят ее стену. Как было указано выше, стена *ханаи хырга* состоит из двух рядов решеток, обычно по 4 в каждом ряду. Нижние развилки верхних решеток вставляются в верхние развилки нижних решеток (рис. 10); кроме того, решетки связываются тесьмами *нуар* по вертикальной линии, в местах

¹ Ср. *узюк* — кошмы, покрывающие крышу, у киргиз (В. В. Радлов. Опыт словаря тюркских наречий, в. 1. СПб., 1888, стр. 1894), у казахов (Л. П. Потанов. Особенности материальной культуры казахов, обусловленные кочевым образом жизни. Сб. МАЭ, XII, 1949, стр. 56), у каракалпаков (Колл. Музея Инст. этнографии АН СССР, № 3805-14а—14б).

стыка 4 решеток — двух верхних и двух нижних (места соединения решеток в верхнем и нижнем рядах совпадают). На одной стороне стены оставляют промежуток между решетками, предназначенный для входа. В этот промежуток вставляется дверная коробка (3802-3а—3г). Порог кладется прямо на землю и в него вставляются боковые стойки, причем грань с пазом поворачивается в сторону решетки. На выступы верхних концов боковых стоек надевается притолока таким образом, что зубцы ее обращены внутрь юрты. Края решеток, примыкающие к дверной коробке, вставляются в имеющиеся в боковых стойках пазы и крепко привязываются к боковым стойкам шерстяными тесьмами, имеющимися в обращенных к двери верхних углах верхних решеток (3802-2а и 2б). Для устойчивости перед боковыми стойками дверной коробки вбивают в землю два довольно высоких кола. Тесьма, привязывающая решетки к дверной стойке, охватывает вместе с краем решетки и двер-

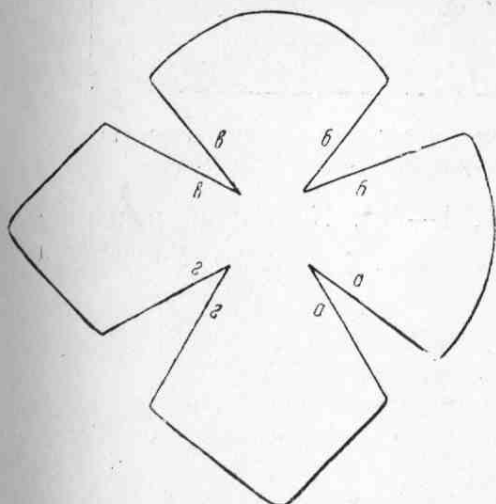


Рис. 8. Выкройка покрышки из войлока, надеваемой на верхушку ханаи хырга. (Ориг. рис.).

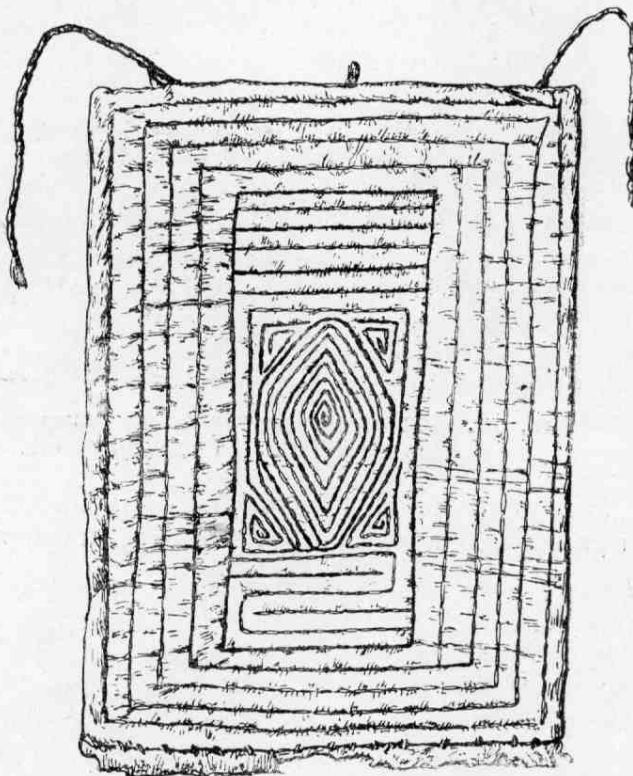


Рис. 9. Полотно двери ханаи хырга.

ной стойкой и этот кол (рис. 10). Вдоль всей решетки, с внутренней стороны, также вбивают для устойчивости несколько кольев. В юрте, находящейся в Музее, этих кольев всего пять (3802-15а—15д), два были вбиты снаружи, у дверных стоек, и три подпирали стену юрты внутри.

Далее вся стена юрты обводится тремя шерстяными поясами (рис. 11). В данной юрте орнаментированный пояс *нуар-богышпеч* (3802-6) охватывает остов стены юрты вверху, концы его, дойдя до двери, привязываются к решеткам. Второй орнаментированный пояс (3802-7) охватывает остов стены юрты приблизительно на середине его высоты и концы его также привязываются по сторонам двери к решеткам. Лицевой стороной оба эти пояса обращены внутрь юрты и служат как для укрепления юрты, так и для ее украшения. Низ остова стены юрты охватывается третьим поясом (3802-8), не имеющим орнамента, концы которого также привязываются к решеткам.

8*

Жерди *хук*, составляющие остов крыши (3802-9, 1—45), нижними загнутыми концами привязываются к развилкам верхних решеток обрив-

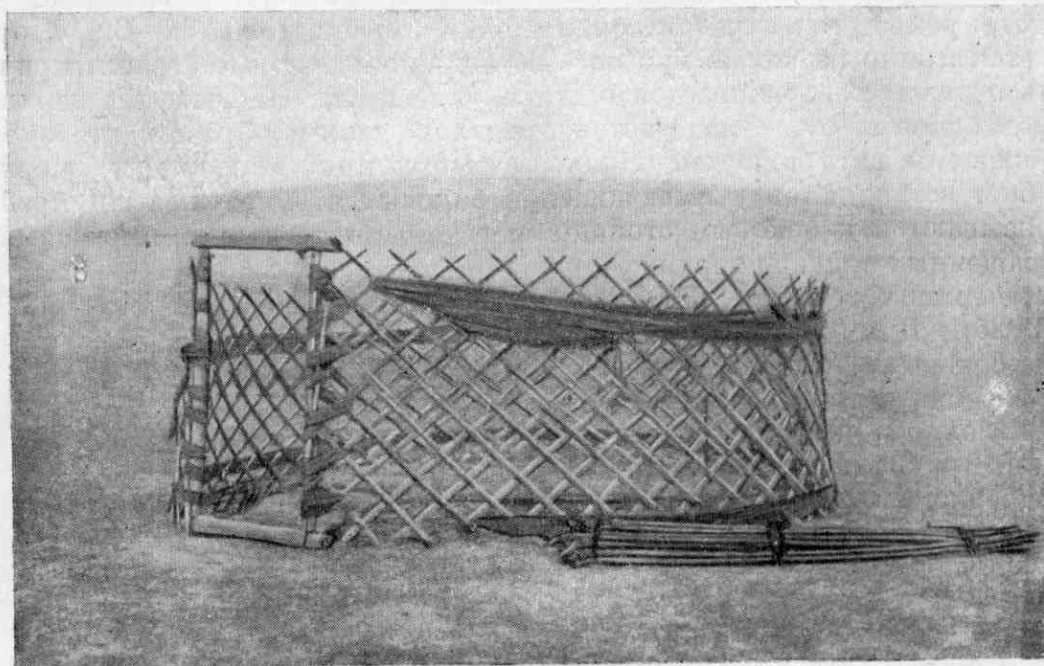


Рис. 10. Деревянный остов стены юрты *ханаи хьрга*: два ряда решеток поставлены один на другой. (Фот. автора; МАЭ, № 3921-8).

ками шерстяных веревок *хук-банд* (3802-11, 1—48). К каждой развилке привязывают один *хук*. Жерди, находящиеся над дверью, упираются

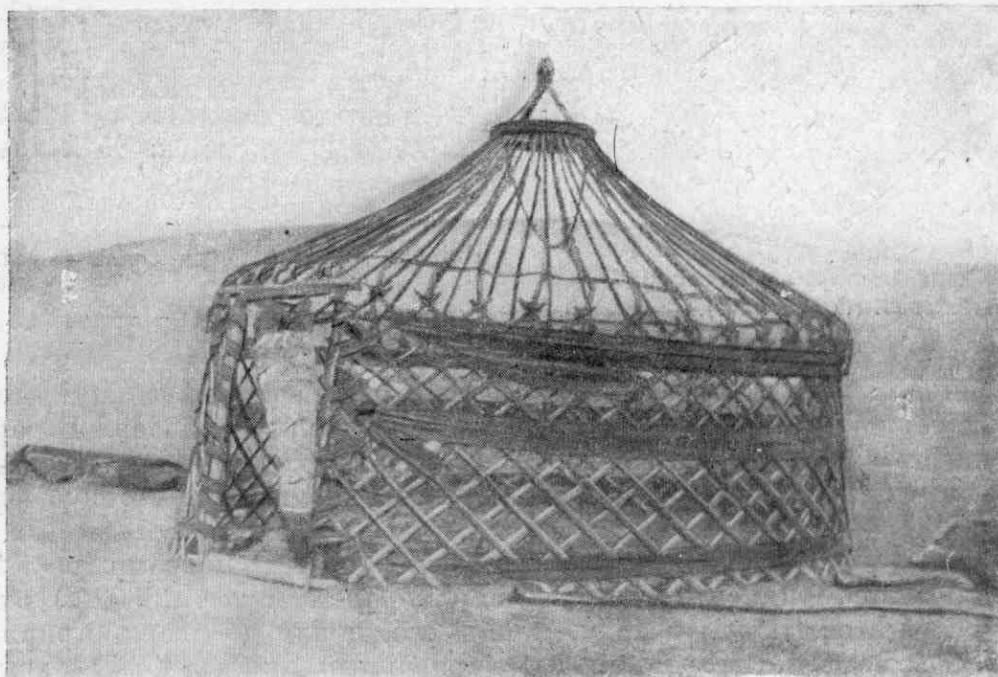


Рис. 11. Деревянный остов юрты *ханаи хьрга*. (Фот. автора; МАЭ, № 3921-7).

нижними концами в специальные выемки в верхней грани притолоки (3802-3г). Верхние, заостренные концы *хук* вставляются в отверстия обруча верхушки юрты (3802-10; рис. 11).

Судя по количеству отверстий в верхушке, в данной юрте должно быть 47 жердей, но их всего 45, двух нехватает. На небольшом расстоянии от стены жерди *хук* переплетают узким шерстяным поясом *хук-печ* (3802-12). Пояс обходит всю крышу, охватывая петлей каждую жердь (рис. 11).

Прежде чем крыть юрту кошмами, стену юрты обводят снаружи тростниковыми циновками *чик* (3802-14а—14б), обычно двумя. Циновки ставятся вдоль стены и привязываются к решеткам имеющимися на их концах шерстяными веревочками. К дверной коробке подвешивается полотно двери, привязываемое к притолоке пришитыми к его верхнему краю шерстяными веревочками (рис. 11). Палочками, пришитыми поперек полотна, последнее бывает обращено внутрь юрты.

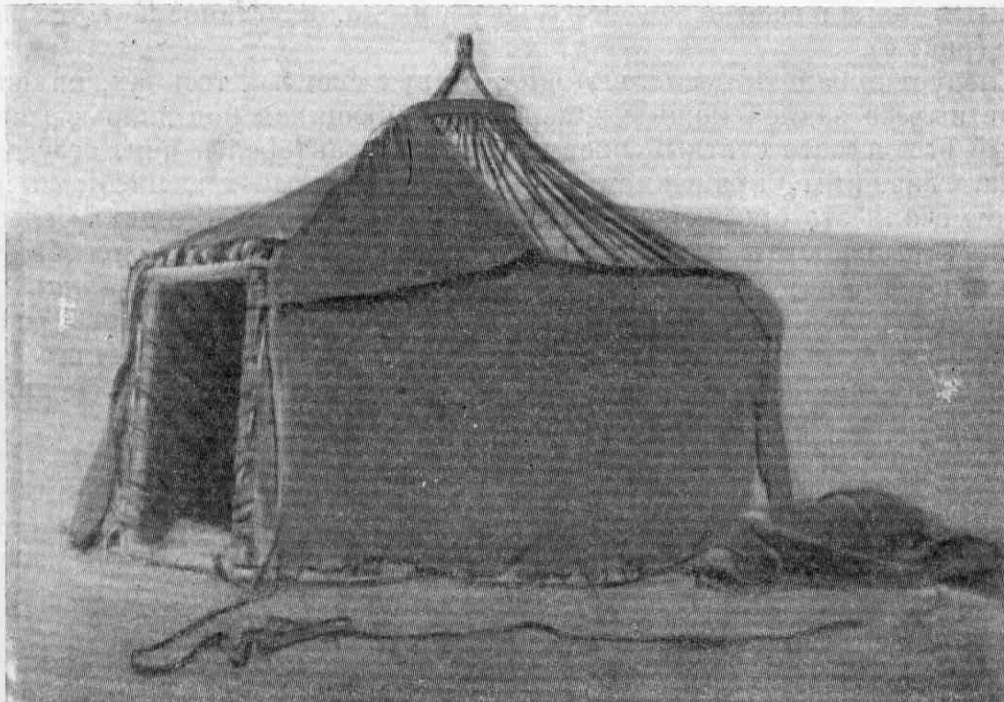


Рис. 12. Один из моментов покрывания юрты войлоком. (Фот. автора; МАЭ, № 3921-4).

Затем приступают к покрытию юрты кошмами. Сначала окружают стену юрты кошмами *дистаг*. Последние привязываются имеющимися на их верхних краях тесьмами и веревками к нижним концам жердей крыши (рис. 12).

При покрытии крыши сначала накладывают кошму *хузуг*, покрывающую переднюю часть крыши (3802-17а). Прежде чем поднять кошму на крышу, углы ее заворачивают во внутрь в виде двух трубочек, так что средний радиус кошмы оказывается внизу. Далее ее накладывают на переднюю часть крыши так, чтобы средний радиус шел от верхушки крыши к середине двери, и затем, подталкивая кошму снизу палками, разворачивают ее (рис. 12). Вырез на прямом крае ложится вокруг верхушки юрты. Идущие от прямого края кошмы две пары веревок перекрещиваются позади верхушки и привязываются к жердям крыши или к решеткам стены в зависимости от их длины. Пришитые к углам этой кошмы шерстяные тесьмы идут вниз к задней стороне юрты, перекрещиваются на стене юрты в точке, противоположной двери, и, идя в противоположных направлениях, доходят до боковых стоек двери, к которым и привязываются (рис. 4).

Кошма *хузуг*, покрывающая заднюю половину крыши юрты (3802-176; рис. 7, 2), свертывается таким же образом, как и передняя кошма, и накладывается позади верхушки, так что средний ее радиус ложится по прямой, соединяющей верхушку с точкой края крыши, противоположной двери, а вырез на прямом крае кошмы охватывает сзади верхушку крыши. Два светлых пояса, идущие от углов, образуемых полукруглым вырезом, и две пары веревок, идущие от прямого края по сторонам этого выреза, перекрещиваются на передней стороне крыши над дверью, идут вниз, пропускаются у самой земли под нижний край боковой кошмы и между тростинками нижнего края цыновки *чик* и привязываются к решетке стены внизу. Пояса, идущие от углов кошмы, протягиваются к дверным стойкам и привязываются к ним. Покрышка *сархана-пуш* (3802-18) накидывается на верхушку крыши, и установка юрты закончена (рис. 4).

Следует добавить несколько слов о двух светлых тесьмах, идущих от углов выреза задней кошмы и перекрещивающихся над дверью (рис. 4). Белый или просто светлый цвет их очень характерен и они, безусловно, служат внешним украшением юрты. Во время работ экспедиции мы не раз отмечали это бросающееся издали в глаза скрещение двух белых полос на крыше юрты над дверью. Встречались и другие способы украшения юрты снаружи шерстяными тесьмами. У одной из *ханаи хырга* в кочевьи рода логери на войлок, покрывающий стену юрты, на стороне, противоположной двери, была нашита широкая светлая тесьма в виде фигуры, напоминающей человека с раскинутыми и поднятыми вверх руками (рис. 13).¹

В селении Арбаб-Юсупа, также рода логери, у одного *чаппари* кошмы, кроющие крышу, были прихвачены вверху стены идущим вокруг всего *чаппари* широким светлым поясом с тканым орнаментом в виде различных геометрических фигур. Украшение внутренности жилища широкими орнаментированными шерстяными поясами также встречалось у хазара не только в *ханаи хырга*, но и в *чаппари*.

Летом, в жаркое время дня, кошма, покрывающая стену *ханаи хырга* с теневой стороны, отводится в сторону, чтоб в юрте было прохладнее.

При перекочевках юрта *ханаи хырга* разбирается и нагружается обычно на верблюдов, иногда на быков. На недалекое расстояние она может быть перенесена в неразобранном виде.

Производства частей юрты нам наблюдать не пришлось, так как деревянные части юрт *ханаи хырга* изготавливаются в Калаи-Нау, центре расселения хазара-аймаков в Афганистане.

Внутреннее устройство *ханаи хырга* несложно. Очаг расположен почти в центре юрты, несколько ближе к двери. Он представляет собой вырытое в земле продолговатое углубление, напоминающее формой замочную скважину, край которого окружен глиняным возвышением. На широкую часть углубления ставят котел, через узкую часть подкладывают под него топливо. Печь для печения хлеба строится снаружи.

Вдоль задней стены, напротив двери, устраивается деревянный настил, на который складывают узлы с одеждой и принадлежности постели. По размерам и содержимому лежащего на настиле имущества можно определить степень зажиточности живущей в юрте семьи.

По сторонам деревянного настила стоят мешки и сосуды с продуктами питания и кухонная посуда, возле очага поднос с чайником и пиалами.

¹ По мнению Е. М. Пещеревой, это украшение имеет «охранное» значение и действительно изображает человека.

На стену, ближе к двери, вешают более нарядные вещи: мешочек для зеркала *айнедан* из пестрых лоскутков, вышитые мешочки для мелочей и пр., а также оружие.

Место для гостей — напротив двери, непосредственно у деревянного настила с мягкими вещами, причем самого почетного гостя сажают в середине, прямо напротив двери, а другие гости располагаются по степени почета вправо и влево от середины.

Спать укладывается вся семья в ряд вдоль деревянного настила, головой к последнему, ногами к двери. Ложатся на кошмы, под голову кладут продолговатые подушки, покрываются ситцевыми одеялами, стеганными на хлопковой или шерстяной вате.



Рис. 13. Украшение из светлой тесьмы на задней стороне юрты. (Фот. автора; МАЭ, № 3931-21).

Некоторые богатые хазарейцы, кроме основной юрты, имеют отдельное жилище (обычно *чаппари*) для женщин и отдельную постройку *михман-хана*, в виде полуземлянки или также *чаппари*, служащую как для приема гостей, так иногда и для религиозных целей — для религиозных бесед и занятий религиозной школы.

Никаких солидных хозяйственных построек возле кочевых жилищ нет. Кроме упомянутого выше загона для овец (рис. 3), одного на целое селение, около юрты делают иногда лишь легкие временные сооружения вроде навеса из четырех вбитых в землю кольев с натянутым на них покрывалом, предназначенного для сушки сыра, или загородки из любого древесного материала для хранения бурдюков с кислым молоком. Такая загородка покрывается кусками кошмы для создания тени, чтобы содержимое бурдюков днем оставалось холодным.

В литературе как русской, так и зарубежной, сведения о кочевом жилище хазара-аймаков северо-западного Афганистана отсутствуют. У Эльфинстона мы находим сообщение о жилище аймаков — палатке типа *хирга*,¹ но отдельно о жилище хазара Эльфинстон ничего не говорит.

¹ M. Elphinstone. An account of the Kingdom of Kaubul. London, 1842, стр. 206.

В упомянутой выше статье Г. Тарновского¹ мы имеем сообщение лишь о зимнем селении и зимнем жилище хазара. Кочевое жилище их, видимо, вышло из поля зрения автора, и он даже не упоминает о нем, хотя, судя по тому, что оно сохранилось до наших дней, можно считать, что оно существовало и тогда, да и сам автор характеризует образ жизни аймаков как полукочевой. В литературе нет также сведений о том, сохранилось ли кочевое жилище у хазара горной страны Хазараджат, а это представляло бы несомненный интерес, так как хазара-берберы являются группой, близкородственной хазара-аймакам.

Мы не будем приводить здесь описания жилища хазара, переселившихся из Афганистана в Кулябское бекство, сделанное Варыгиным в 1916 г.,² так как описание этого жилища, построенного целиком из камыша, уже приводилось нами в статье о джемшидском жилище.³ По форме это жилище ближе стоит к юртообразному шалашу *чанпары*, описанному в упомянутой работе и являющемуся, как нами указывалось выше, кочевым жилищем не только джемшидов, но и основной массы хазара.

Что касается *ханаи хырга*, юрты, бытующей у наиболее богатых хазарейцев, то она не только не описана в литературе, но, по своим особенностям, как указывалось выше, не встречает аналогий среди современных юрт других народностей. Лишь благодаря устному сообщению Б. Х. Кармышевой нам известно, что у локайцев, по их словам, в то время когда у них еще сохранялось кочевое жилище, стена юрты также состояла из двух рядов решеток, поставленных один на другой. Однако верхушка юрты у них имела сферическую форму, как и в юртах других народностей.

Принимая во внимание принятую в научной литературе теорию о монгольском происхождении хазара, естественно было прежде всего искать аналогии хазарейской юрты у монгол. Современная монгольская юрта, описанная в литературе,⁴ имеет те же составные части, что и юрты других монгольских и тюркских народностей, но указанных выше особенностей хазарейской юрты она не имеет. Ни двухъярусных решетчатых стен, ни верхушки в виде увенчанного петлей конуса мы не встречаем в жилище современных монгол.⁵ Можно лишь сказать, что по общим внешним очертаниям *ханаи хырга* ближе к юртам монгольского типа,⁶ монгольской (рис. 14) и калмыцкой, имеющим конусообразную крышу, чем к юртам тюркского типа, крыша которых, благодаря выгнутости жердей *уук*, имеет сферическую форму (рис. 15). Однако и от калмыцкой и от современной монгольской юрты *ханаи хырга* отличается большей высотой своих стен по отношению к крыше, что достигается, конечно, их двухъярусностью. У калмыцкой юрты конусообразная крыша почти в два раза выше вертикальной стены, у монгольской — высота стены и крыши почти равны, но в целом юрта современных монгол, по

¹ Г. Тарновский, ук. соч.

² М. А. Варыгин. Опыт описания Кулябского бекства. Изв. Русск. географ. общ., т. LII, в. X, 1916, стр. 783—784.

³ Э. Г. Гафферберг, ук. соч., стр. 138.

⁴ И. Майский. Современная Монголия. Иркутск, 1921, стр. 48. — М. И. Кондратьева. О юртообразных зданиях Внешней Монголии. Сов. этнография, 1935, № 3, стр. 19.

⁵ Названия отдельных частей *ханаи хырга* также не совпадают с монгольскими названиями частей юрты. Видимо, монгольская терминология у хазара уже утрачена.

⁶ Н. Харузин. История развития жилища у кочевых и полукочевых тюркских и монгольских народностей России, гл. 1. Этнограф. обозрение, 1896, № 1, стр. 24—28.

сравнению с хазарейской, — пологая, приземистая, она как бы стремится вширь, тогда как *ханаи хырга* стремится вверх.

Не находя аналогий особенностям *ханаи хырга* в современных юртах, мы сделали попытку найти что-либо подобное в описаниях кочевого жилища более раннего времени у путешественников прежних веков. Надо сказать, что подобные описания обычно даются лишь в общих чертах и такие детали, как форма верхушки или устройство стены жилища, редко привлекают внимание путешественников. Например, из красочного описания путешествий Марко Поло и его рассказов о монголах мы узнаем о их юрте лишь то, что она деревянная, круглая, покрыта войлоком и хорошо и крепко перевязана прутьями, что монголы всюду берут ее с собой и устанавливают входом на юг.¹

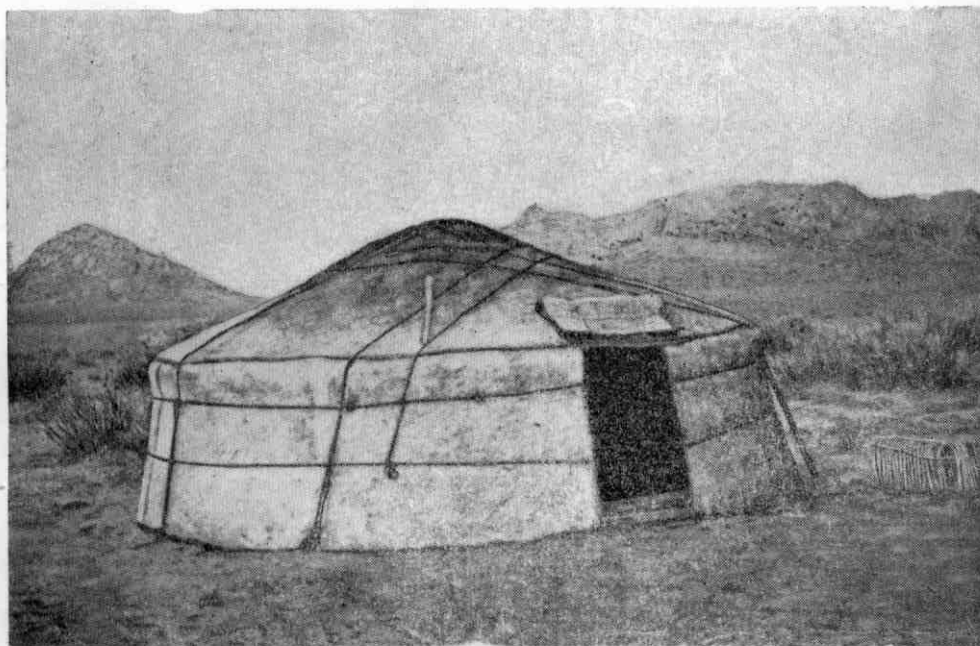


Рис. 14. Монгольская юрта. (Фот. МАЭ, № 1495-68).

Однако у Рубрука мы находим описание верхушки монгольской юрты, хотя и недостаточно ясное, но весьма напоминающее форму верхушки *ханаи хырга*. Описывая монгольскую юрту, перевозимую с места на место на колесах, Рубрук говорит:

«Дом, в котором они спят, они ставят на колесах из плетеных прутьев; бревнами его служат прутья, сходящиеся кверху в виде маленького колеса, из которого поднимается ввысь шейка, наподобие печной трубы; ее они покрывают белым войлоком, . . . а иногда также берут они черный войлок. Этот войлок около верхней шейки они украшают красивой и разнообразной живописью».²

Не имея перед собою изображения описываемой Рубруком юрты, мы не можем, конечно, утверждать, что упоминаемая им «шейка» совпадает по форме с верхушкой *ханаи хырга*, также имеющей шейку. Однако в кратком описании Рубрука мы находим два ценных указания. Во-пер-

¹ Марко Поло. Путешествие. Перевод со старо-французского И. П. Минаева. Л., 1940, стр. 62.

² В. Рубрук. Путешествие в восточные страны. Перевод А. И. Малеина. Изд. А. С. Суворина, СПб., 1911, стр. 69.

вых, он говорит об увенчивающем юрту «маленьком колесе», а из известных нам вершук юрт тюркских и монгольских народов обруч верхушки *ханаи хырга* является как раз самым маленьким, особенно по сравнению с огромным *чангарак* (верхушка крыши) киргизской и казахской юрт. Во-вторых, сообщение Рубрука ценно для нас указанием, что не всегда верхушки юрт имели сферическую форму, что над «маленьким колесом», из которого, видимо, впоследствии вырос *чангарак*, имелось возвышение с шейкой, «напоминавшее трубу», т. е. высокое, а не сферическое. Такие возвышения могли иметь разнообразную форму, могли со временем и



Рис. 15. Туркменская юрта. (Фот. МАЭ, № И-947-1).

менять ее, но одна из этих старых форм верхушки сохранилась, очевидно, в *ханаи хырга*.

Наконец, исключительно ценным для нашего небольшого исследования является изображение в одной из работ Г. Н. Потанина сохранившейся до наших дней усыпальницы Чингиз-хана.¹ Изображение это — подлинная фотография, снятая Г. Н. Потаниным с монгольского святилища в Ордосе и являющаяся, таким образом, научным документом.² Мы видим на ней две войлочные юрты (рис. 16), называемые Ихи-Едженхоро, в которых, по словам монгол, хранятся кости Чингиз-хана. По своим очертаниям эти юрты чрезвычайно сходны с *ханаи хырга*. Прежде всего обращает на себя внимание форма верхушки — закруг-

¹ Г. Н. Потанин. Поминки по Чингиз-хане. Изв. Русск. географ. общ. т. XXI, 1885.

² В отличие от изображения монгольской юрты, приведенного в русском переводе книги В. Рубрука, перепечатанного из старого французского издания и, видимо, нарисованного французами по описанию Рубрука. Сам Рубрук с сожалением упоминал о своем неумении рисовать (ук. соч., стр. 70).

ленного вверху конуса. Если исключить торчащую над верхушкой китайскую золотую фигуру *ганчжира*, характерную для зданий, предназначенных для культа, то под скрывающей верх юрты выкроенной покрывкой вырисовываются очертания верхушки, если и не совпадающей с верхушкой *ханаи хырга*, то, во всяком случае, очень с ней сходной. Войлочные покрывки на верхушках этих двух юрт выкроены в виде закругленных колпаков, словом, не такие, как на верхушке *ханаи хырга*, но рядом с ними стоит юрточка попроще и покрывка на ее верхушке абсолютно совпадает с выкроенной в виде конуса покрывкой верхушки *ханаи хырга* (рис. 7, 4).

Если мы вернемся к двум основным юртам усыпальницы Чингиз-хана, то найдем, что кроме верхушки, большое сходство с *ханаи хырга* представляют общие пропорции этих юрт — соотношение высоты и диаметра,

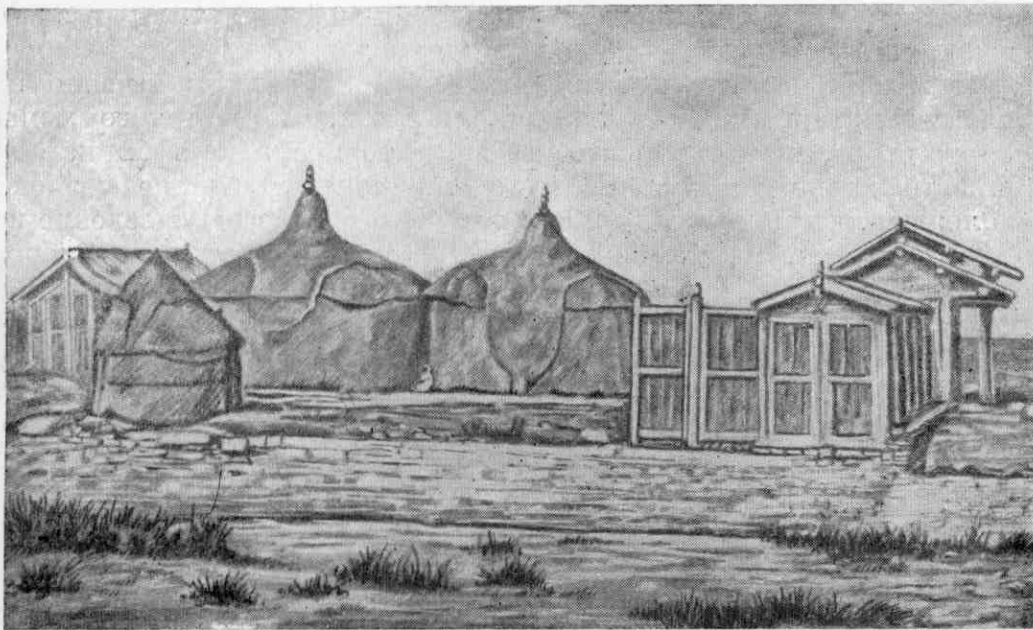


Рис. 16. Ихти-Еджен-хоро — усыпальница Чингиз-хана. (Фот. Г. Н. Потанина).

соотношение высоты крыши и высоты вертикальной стены, не совпадающие с данными никакой другой юрты, кроме хазарейской. К сожалению, у Потанина нет описания устройства деревянного остова этой юрты, так как он его не видел, он видел только вставленную в переднюю юрту деревянную четырехугольную камеру с деревянным плоским потолком. Однако общие пропорции юрт Ихти-Еджен-хоро заставляют предполагать, что решетки в них поставлены в два яруса. В пользу этого предположения особенно говорит их высота, подчеркиваемая изображением маленькой человеческой фигурки, сидящей между двумя юртами. Юрты эти чрезвычайно высоки, даже гораздо выше *ханаи хырга*, что естественно, если мы вспомним их назначение, и трудно допустить, чтобы их стены состояли из одного ряда решеток.

В юртах Ихти-Еджен-хоро мы имеем, повидимому, старинную форму юрты, сохранившуюся с очень старых времен, возможно даже со времени Чингиз-хана, — факт обычный в истории материальной культуры, когда формы, утраченные в современном быту, продолжают свою жизнь в области культа, тем более в таком явлении, как усыпальница Чингиз-хана.

Вспомним здесь указанное выше сообщение Б. Х. Кармышевой о том, что у локайцев юрта, когда она еще сохранялась, имела стену из двух рядов решеток. Это обстоятельство отнюдь не противоречит нашему соображению. Локайцы являются, повидимому, выходцами из Дешти-Кыпчака (Кыпчакских степей).¹ Как известно, кыпчаки, составлявшие большинство населения Улуса Джучия (или Золотой Орды), т. е. монгольского государства, основанного Бату-ханом, жили в указанный период общей исторической жизнью с монголами и перемешивались с ними. Вполне возможно, что не только монголам, но и тюркским племенам, в том числе и предкам локайцев, продвинувшимся в Среднюю Азию из Кыпчакских степей, было известно двухъярусное устройство решетчатой стены юрты.

С другой стороны, сходство *ханаи хырга*, юрты богатых хазарейцев, с юртами Ихи-Еджен-хоро, представляется нам вполне объяснимым. Общеизвестны факты из истории материальной культуры различных народов, когда отдельные группы этих народов, будучи по каким-либо причинам изолированы от своей родины, сохраняли в течение веков особенности материальной культуры, характерные для того момента, когда они оторвались от своего народа, в то время как сам народ эти особенности давно утратил. Поэтому мы считаем вполне возможным предположить, что в *ханаи хырга*, которую окружающее население называет *ханаи хазара*, мы имеем пережиточную форму старинной богатой монгольской юрты XIII в., сохранившуюся у богатых слоев хазара в условиях изоляции от своей монгольской родины, от своего народа, и совершенно исчезнувшей в быту современных монгол.

Возможно также, что сохранению двухъярусного устройства юрт у хазара и у локайцев способствовали условия горных долин, в которые попали те и другие и которые являются более благоприятными для сохранения такой формы юрт, когда как в степях, где господствовали сильные ветры, эта форма была заменена более широкой, приземистой, т. е. более устойчивой от ветра формой.

Обнаружение у хазара старинной монгольской юрты лишней раз подтверждает правильность теории акад. Бартольда об основной роли монгол в этногенезе хазара.

¹ Б. Х. Кармышева. К вопросу о происхождении локайцев. Сов. этнография, 1952, № 4.