

Фрагмент дворца из города Насик (Индия)

М. К. Кудрявцев

В Отделе Индии Музея антропологии и этнографии Академии Наук СССР в Ленинграде под № 1789 хранится коллекция, представляющая фрагмент старинного деревянного дворца из г. Насик Бомбейской провинции Индии. Сам дворец уже не существует. В 1910 г. он был продан на слом и вскоре уничтожен. Русскому ученому М. С. Андрееву, бывшему в то время в Индии, удалось купить на месте небольшую часть постройки и, разобрав ее, переслать в качестве отдельной коллекции в Музей антропологии и этнографии Российской Академии Наук. В настоящее время основная часть этой коллекции, смонтированная в виде портика, выставлена в экспозиционном зале Индии (рис. 1). Она дает некоторое представление об архитектуре и художественной отделке всего дворца.

Дворец в Насике был построен не позже второй половины XVIII в. и принадлежал тогда одному из маратхских пешв — правителей крупнейшего индийского государства Махараштры. Он представлял, однако, не только исторический интерес как памятник эпохи наибольшего могущества маратхского государства, но и художественный интерес как редчайший образец почти исчезнувшего в Индии искусства украшения монументальной художественной резьбой сооружений крупной деревянной архитектуры.

Деревянная архитектура встречалась далеко не во всех областях Индии. Она развивалась преимущественно в пригималайских районах северной Индии и некоторых районах в центре и на юге страны, где только и встречались строительные породы леса. В центральной и южной Индии лучшим строительным материалом считалось тэковое, или тиковое, дерево. Крупные размеры, прямой и прочный ствол, позволяли употреблять его для конструкций больших сооружений, а монолитная, эластичная, неколющаяся структура делала его удобным материалом для всякого рода поделок, в том числе и художественной резьбы.

Искусство художественной резьбы по дереву, камню, слоновой кости и другим материалам достигло высокого совершенства еще в древней Индии и продолжало развиваться вплоть до нового времени, т. е. до захвата Индии Англией и превращения ее в колонию. Изготавливались художественные резные изделия самого разнообразного назначения, различные по материалу, технике исполнения и орнаменту. Значительная часть их предназначалась к вывозу. Но особое место в искусстве художественной резьбы принадлежит той его отрасли, которая занималась отделкой архитектурных сооружений. Материалом для нее служили дерево и камень.

Декоративная резьба в южной Индии по стилю и орнаментальным мотивам резко отличается от североиндийской. В северной Индии господствовал геометрический и растительный орнамент, выполненный в ба-

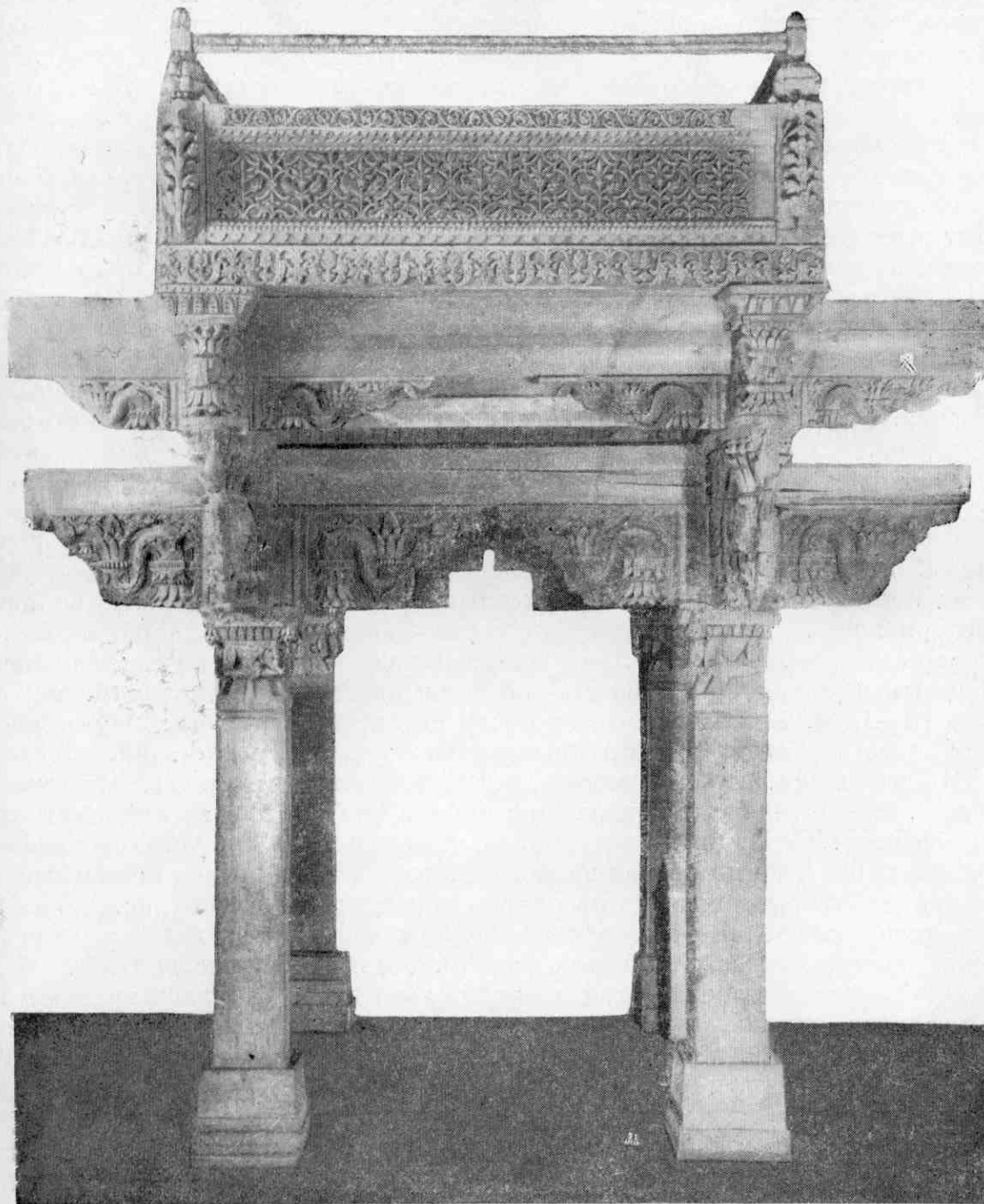


Рис. 1. Часть дворца, выставленная в Музее антропологии и этнографии АН СССР.

рельефе и ажурной резьбе. На юге широкое развитие получила монументальная резьба в форме горельефа и скульптуры. Культовые здания орнаментировались преимущественно скульптурной резьбой, а растительный и животный орнамент употреблялся для дворцов и других светских построек.

В южной Индии многие города славятся своей архитектурой, но некоторые из них по обилию и разнообразию ее представляют собой как бы

архитектурные музеи. Одним из таких городов в западной части полуострова был Насик.

Насик издавна считался первым после Бенареса священным городом индусов. В нем сосредоточено множество индуистских храмов. Вблизи Насика протекает священная река южной Индии Годавери, наполняющая многочисленные пруды и бассейны в окрестностях города. Основное постоянное население его еще в начале нашего века составляли брахманы, т. е. представители высшей жреческой касты. Священные пруды и храмы привлекали паломников со всей Индии. В связи с большим наплывом паломников, в Насике развилось массовое производство предметов религиозного культа, главным образом из бронзы и благородных металлов. Сбыт этих изделий давал средства к существованию не только ремесленникам, но и многочисленным торговцам. В городе появились целые кварталы, застроенные лавками и доходными домами. Окрестные феодалы считали долгом чести иметь собственные резиденции в священном городе. Громадные доходы жречества позволили возвести в нем богатейшие храмы, а феодалы соперничали между собой в постройке роскошных дворцов. Одной из лучших построек этого рода и был дворец, о котором идет речь.

* *
*

Дворец представлял собой трехэтажное здание со внутренним двориком, построенное целиком из тэкового дерева. Точные размеры его не известны, но имеющиеся в нашем распоряжении материалы позволяют предположить, что сторона квадрата внутреннего дворика была не меньше 12 м. В таком случае фасад дворца по одной стороне должен занимать не менее 30 м. Высота его, судя по тем же материалам, могла быть 10—12 м. Учитывая, что он построен только из дерева, дворец следует отнести к категории крупных архитектурных сооружений.

Мы не знаем, как выглядел дворец с внешней стороны. Известно, однако, что не только снаружи, но и внутри он был отделан художественной резьбой. Об изяществе и художественной ценности всей постройки можно судить уже по выставленной в Музее части дворца и по тем фотоснимкам с натуры, которыми мы сопровождаем это описание (рис. 2, 3 и 4). К сожалению, сделаны они только с внутренней стороны и во время разборки здания, когда почти весь верхний этаж был уже снят.

Вдоль всех четырех стен, выходивших во двор, тянулась трехъярусная галерея, опиравшаяся в каждом этаже на ряд колонн и соответствующих им пилястров. Колонны нижнего этажа были массивные, квадратного сечения, а на верхнем этаже более тонкие, круглые. Основанием галереи нижнего этажа служила невысокая терраса (не более 1 м высотой), на которую со двора вели несколько ступеней. На галерею каждого этажа выходило несколько дверей из внутренних помещений дворца.

В архитектуре дворца нашли оригинальное решение некоторые чисто конструктивные и композиционные задачи, что можно видеть даже на той небольшой части его, которая выставлена в Музее. Так, например, каждая колонна и пилястр увенчаны капителью, но архитрав, представлявший собою гладкий, без всякой резьбы деревянный брус, покоился не прямо на капители, а на своеобразной двойной консоли, которая и опиралась на капитель. Поперечные брусья, составляющие перекрытие галереи, лежали тоже не непосредственно на капителях колонн и пилястров, а на соответствующих консолях. Таким образом, четыре пересекающиеся под прямым углом консоли стояли на капители каждой из фронтальных колонн, имели то же назначение и составляли как бы

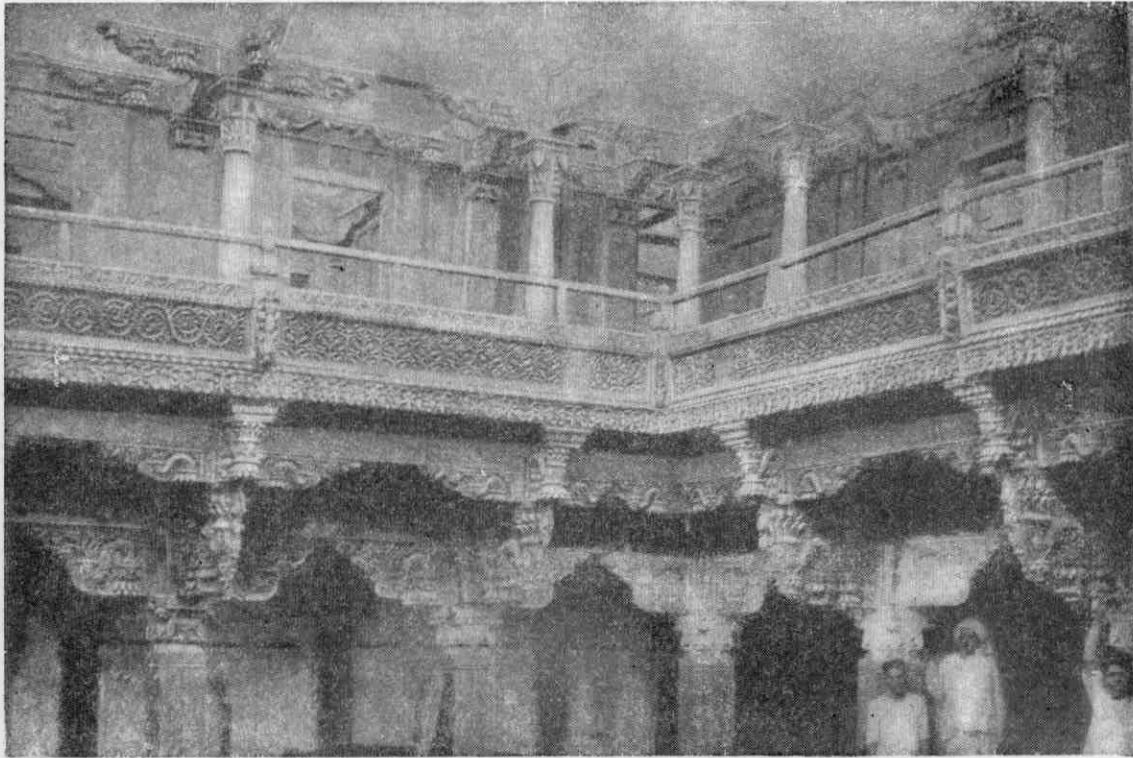


Рис. 2. Часть галереи нижнего этажа и колоннады второго этажа.

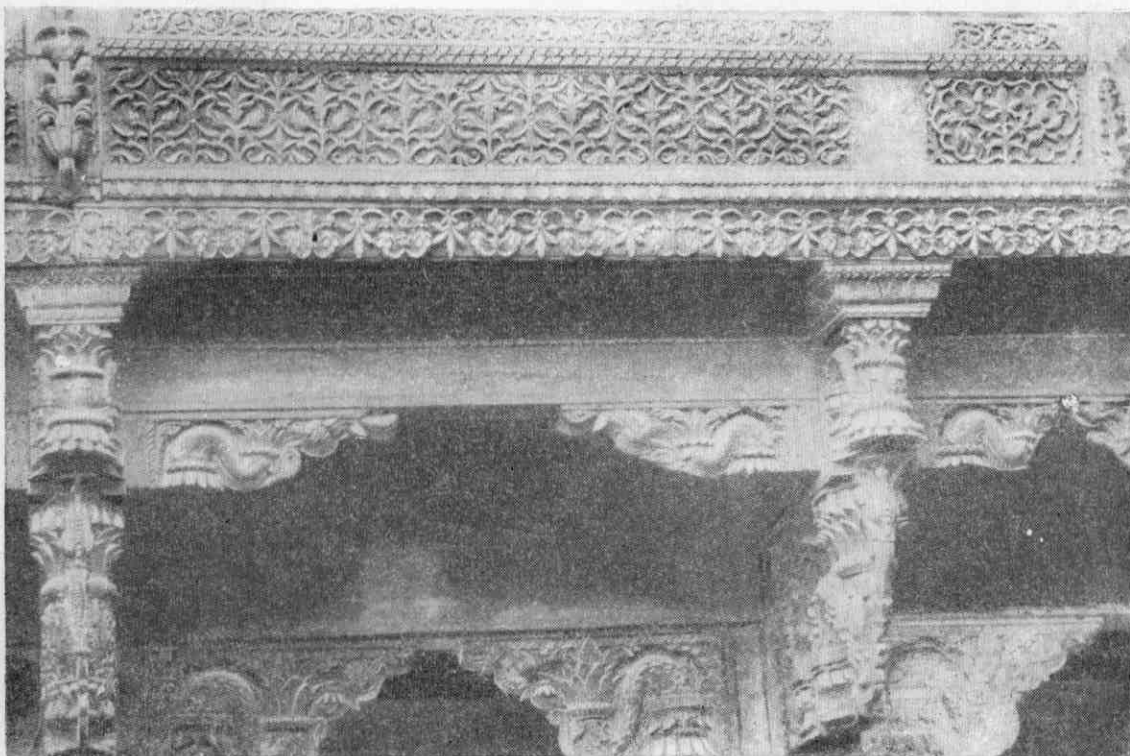


Рис. 3. Резные детали антаблемента нижней галереи.

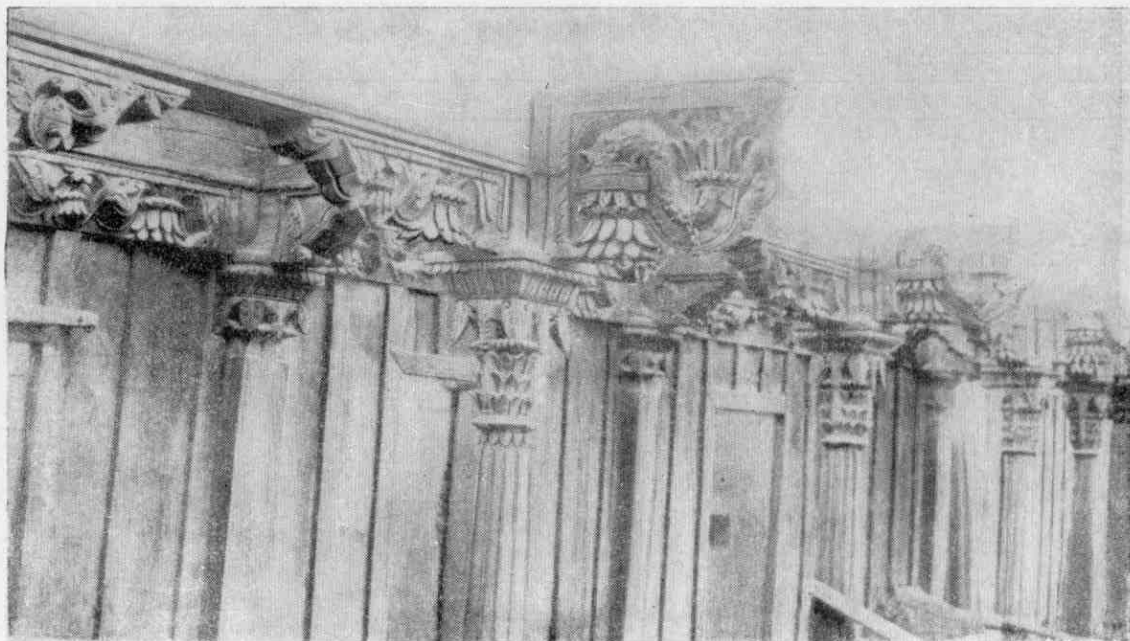


Рис. 4. Архитектурные детали галерей второго яруса.



Рис. 5. Капитель и конструкция архитрава.

продолжение капители (рис. 2 и 5). Горизонтальный брус, заменяющий фриз, вынесен на $\frac{3}{4}$ м вперед и опирается на передние, более массивные и сложно орнаментированные консоли (рис. 6). Еще далее вперед выдвигается резной карниз. Над карнизом возвышается резная же ограда галереи второго этажа (рис. 3). Вся надстроечная часть этой галереи повторяет с небольшими изменениями конструкцию нижней галереи.

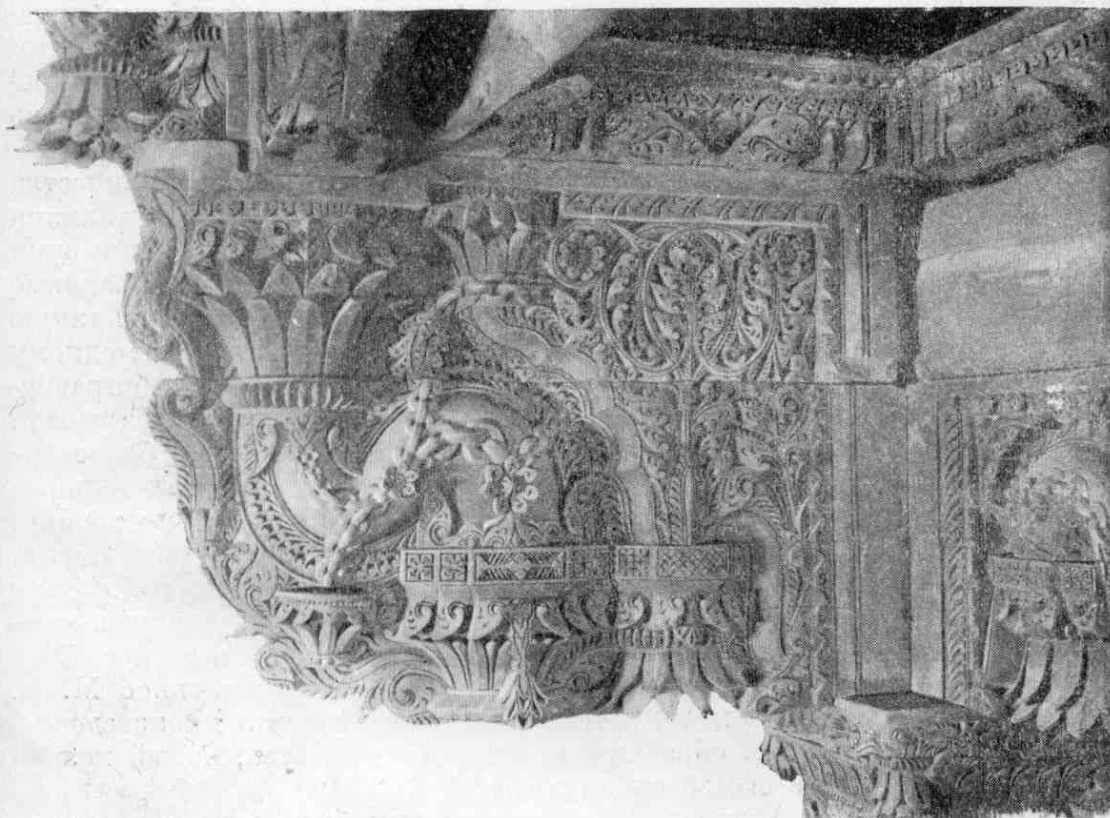


Рис. 6. Передняя консоль (характер резьбы).

Особое изящество придавал дворцу оригинальный характер самой резьбы. Здесь мы имеем отступление от распространенной в Индии, особенно в храмовой архитектуре, манеры покрывать резьбой сплошь все здание, как снаружи, так и изнутри. В данном случае резьба использована только для украшения архитектурных деталей — капителей, консолей, карнизов и т. д. Кроме того, эта резьба выполнена не по облицовочным планшетами, как это обычно делалось в Индии, а монументально, т. е. по самим конструктивным деталям. Это также отличает насикский дворец от многих аналогичных построек в Индии.

Что касается характера резьбы и орнаментальных мотивов, о них лучше всего говорят выставленная в Музее часть дворца и приводимые фотоснимки. Как можно видеть, здесь преобладает растительный орнамент, представляющий сочетание стеблей, листьев и цветов. Из элементов животного орнамента использована только кобра, изображенная на фронтальной части большой консоли.

Более подробная характеристика техники, стиля и орнамента резьбы может быть дана только с привлечением других материалов, хранящихся в Музее, но не относящихся к данной коллекции, а это исключает возможность рассмотрения их в настоящей статье.

* * *

С превращением Индии в английскую колонию и развитием в ней капитализма приходят в упадок многие отрасли местного производства и разрушаются многие памятники национальной культуры.

Могущество маратхов было окончательно сломлено англичанами в первой четверти XIX в. Большая часть маратхских феодалов разорилась, и во второй половине XIX в. они уже не могли содержать дворцы в священном городе. Да и сам город начинал терять прежнее значение. Становившаяся все более могущественной маратхская буржуазия интересовалась только предприятиями, приносящими доход. Коммерческими соображениями руководствовались и английские власти в Индии, учредившие охрану только тех памятников старины, которые могли привлечь туристов.

Наглядной иллюстрацией упадка индийской культуры и искусства в условиях колониального режима и развивающегося капитализма является и судьба насикского дворца. В конце XIX в. он перешел в руки одного из гуджаратских феодалов, раджи Бхавнагара, рассчитывавшего перенести его в свои владения. По каким-то причинам осуществить такую переноску не удалось, и в начале XX в. дворец был продан мелкому железнодорожному служащему. Как указывается в туристском справочнике, в это время в нем помещалась школа. Но школа не давала барышей, на которые рассчитывал новый хозяин дома, поэтому он счел более выгодным разобрать постройку и продать ее по частям как строительный материал, а освободившееся место сдать в аренду под новую постройку.

Бывший в то время в Индии М. С. Андреев часто посещал Насик, интересуясь его художественными ремеслами и архитектурой. Зная о существовании деревянного дворца маратхских пeshв, он решил посмотреть на него и увидел, что дворец, хорошо сохранившийся и способный простоять еще не одно столетие, разбирается. На выраженное М. С. Андреевым удивление по поводу того, что уничтожается произведение, принадлежащее к лучшим образцам индийского зодчества, новый хозяин предложил ему купить его за сходную цену.

По просьбе М. С. Андреева разборка здания была приостановлена, а он тем временем начал переписку с Российской Академией Наук по поводу приобретения всей постройки и перевозки ее в Петербург. Однако чиновники императорской Академии Наук не пожелали ассигновать ничтожную сумму в 1000—1200 рублей на приобретение столь редкого произведения индийского искусства. Тогда М. С. Андреев купил на собственные средства небольшую часть галереи нижнего этажа со всеми относящимися к ней архитектурными деталями и переслал ее в адрес Музея антропологии и этнографии Российской Академии Наук.

Теперь, когда в самой Индии не сохранилось памятников крупной деревянной архитектуры, равных по художественной ценности насикскому дворцу, коллекция Музея антропологии и этнографии является уникальной. Личная инициатива русского ученого сохранила нам подлинный образец высокого искусства индийских зодчих и мастеров резьбы. Ему же обязаны мы большей частью наших сведений о дворце.

¹ Архив АН СССР, фонд 142, оп. 1, № 23, стр. 141—150.