

*Г. И. Дзенискевич*

## К вопросу о культе йереха у чувашей

Культе йереха у чувашей относится к области древних языческих верований. Йерехом называли невидимого злого духа, способного якобы насылать на людей наружные болезни: сыпи, лишай, чирьи и прочие гнойные кожные, а также глазные заболевания. Страх перед болезнями и наивная попытка найти защиту от них послужили суеверным чувашам причиной для создания этого культа. Первоначально местом обитания йереха считались разные лиственные деревья и кустарники, которым верующие и приносили жертвы. На более поздних этапах культа объектом поклонения становятся антропоморфные фигурки, в которые, по поверьям, вселялся дух-йерех.

В коллекциях ленинградских этнографических музеев хранятся 30 таких фигурок<sup>1</sup> (22 из них сделаны из тряпок, 8 — из гипса или глины), а также комплекс предметов, относящихся к культу йереха.<sup>2</sup> Это кузовки, в которых хранились фигурки, ритуальная посуда, разные предметы, служившие жертвоприношениями духу. Большая часть вещей поступила в этнографические музеи в первом и втором десятилетии XX в. в результате экспедиционного сбора коллекций сотрудниками музеев или покупки у частных лиц. Собирались коллекции не только в самой Чувашии, но и в соседних с ней губерниях — Казанской, Уфимской, Самарской и Саратовской, в местностях с чувашским населением. Большая часть антропоморфных изображений йерехов была приобретена в Самарской, Саратовской и Уфимской губерниях, т. е. в южных районах. Этот факт заслуживает внимания, так как, по свидетельству некоторых исследователей (например, венгерского ученого Юлия Мессароша), у южных чувашей в XIX в. языческие верования сохранились в более чистом виде. Влияние ислама и православия сильнее сказывалось на севере.<sup>3</sup>

Что же представляют собой антропоморфные фигурки, бывшие объектом религиозного поклонения чувашей. Среди них имеются изображения женщин и мужчин, а также фигурки, символизирующие детей. В коллекциях ленинградских музеев количественно преобладают женские изображения йерехов. С них-то мы и начнем описание.

Йерех № 1416-1<sup>4</sup> (рис. 1, а) представляет собой фигурку, одетую в женский костюм: синий шерстяной лоскуток, обернутый вокруг остова,

<sup>1</sup> МАЭ, №№ 1040-12-15 и 6576-269; ГМЭ, №№ 967-1, 3, 45; 1416-1, 3-6, 10, 11, 16, 18; 1205-107с; 2032-6, 7, 9; 2845-128-135.

<sup>2</sup> ГМЭ, №№ 1416-2-4, 9, 14, 15, 17; 6326-43-45; 1239-181-183; 3468-2-4.

<sup>3</sup> ЛО ААН, ф. 148, оп. 1, ед. хр. 89 (Отчеты Русского комитета по изучению Средней и Восточной Азии при МАЭ).

<sup>4</sup> Колл. № 1416 собрана Ф. П. Петровым в 1908 г. в деревнях с чувашским населением в Самарской и Казанской губерниях.



Рис. 1. Женские йерехи.

а — высота 12 см (ГМЭ, № 1416-1); б — высота 20 см (ГМЭ, № 1416-11); в — высота 18 см (ГМЭ, № 1416-16); г — высота 16 см (ГМЭ, № 1416-18); д — высота 23 см (ГМЭ, № 2845-128); е — высота 18 см (ГМЭ, № 2845-129); ж — высота 12 см (ГМЭ, № 2845-130); з — высота 17 см (ГМЭ, № 2845-132); и — высота 18 см (ГМЭ, № 2845-133); к — высота 15 см (ГМЭ, № 2845-134); л — высота 16 см (ГМЭ, № 2032-6); м — высота 17 см (ГМЭ, № 2032-9); н — высота 11 см (МАЭ, № 6576-269).

изображает рубаху, а белый ситцевый лоскут, обмотанный вокруг шеи, — ожерелье-воротник. Спереди к воротнику пришито металлическое украшение с двумя круглыми подвесками. Платье надето на остов, состоящий из обломка рябиновой ветки, вернее на прутик, на одном конце которого привязана маленькая круглая голова, сделанная целиком из ситцевых тряпок и обернутая сверху тряпкой красного цвета. Чуть ниже головы, на уровне плеч, к прутику привязан другой маленький поперечный прутик, к которому прикреплены два тряпичных шарика, изображающих груди. На лице нет ни глаз, ни носа, ни рта; вместо них имеются четыре накрест привязанные, узкие соломенные полоски с черной ниткой между ними. Переплетаясь, полоски пересекаются примерно в центре лица (рис. 2).

В этой же коллекции имеются еще четыре фигурки (№№ 1416-4, 11, 16, 18), изображающие йерехов-женщин. Все они сделаны точно так же, как и йерех № 1416-1: остовом им служат древесные прутики, а головы обернуты красными ситцевыми тряпочками и перевязаны на месте лиц крестообразно пересекающимися четырьмя (по две вместе) узкими соломенными полосками (рис. 1, б, в). Отличаются эти фигурки только размером и костюмами. Фигурка № 1416-4 одета в широкую, безрукавую рубаху из вышитых красным шелком прошивок и длинный красный нагрудник, повязанный под шею (высота фигурки — 16 см). На голове — конусообразный убор из расщепленного стержня гусяного пера. Яснее всего такой головной убор виден на рис. 1 у йереха № 1416-11. Делался он следующим образом: полоска расщепленного стержня пера сгибалась так, что концы перекрещивались, а в месте сгиба образовывался остроконечный кулечек, который и служил головным убором.

На йерехе № 1416-11 (рис. 1, б) надета ситцевая красная рубаха без рукавов, белый, с красной каймой нагрудник, а на шее — красная шерстяная нитка с длинными концами. Голова фигурки увенчана конусообразным убором из одной расщепленной соломины, сделанным аналогично вышеописанному.

Точно такой же головной убор из расщепленной соломины мы видим и на йерехе № 1416-16. Рубаха на этой фигурке черная ситцевая, без рукавов, а передник из пестряди. Спереди к воротнику пришит плоский светло-серый металлический кружок. Поверх конусообразного головного убора из расщепленной соломины повязано холщевое полотенце (рис. 1, в).

Следующая женская фигурка этой коллекции (№ 1416-18) одета в пестрядинную рубаху с широким воротником из белого холста, на котором пришит спереди плоский металлический кружок (диаметр — около 1 см). Головной убор сделан из расщепленной соломинки (рис. 1, г).

Йерехи №№ 2845-133—135<sup>5</sup> также изображают женские фигурки. Они одеты в безрукавые пестрые ситцевые рубахи, и на их лицах также имеются крестообразные повязки из узких полосок расщепленной соломинки. Головные уборы фигурок №№ 2845-134 и 135 конической формы, а на йерехе № 2845-133 надет цилиндрический головной убор черного цвета из расщепленного гусяного пера. Остовом всех этих фигурок являются обломки неочищенных от коры прутиков (рис. 1, и, к).

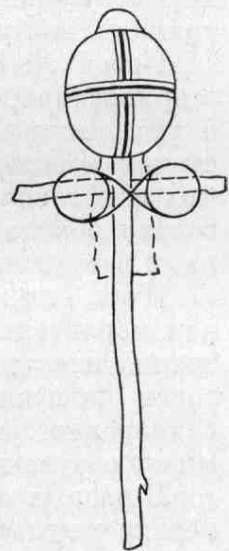


Рис. 2. Остов женского йереха.

<sup>5</sup> Колл. № 2845 собрана в 1912 г. С. И. Руденко в деревнях Белебеевского уезда Уфимской губернии.

Йерехи №№ 2845-128—130, 132 (рис. 1, *б—з*) внешне оформлены так же, как и три вышеупомянутые фигурки этой коллекции; все они одеты в безрукавые платья из пестрых ситцевых лоскутков, на красных тряпочных лицах имеются крестообразные повязки из соломинок. Конический головной убор фигурки № 2845-129 сделан из бересты, а на голове йереха № 2845-128 надет берестяной убор цилиндрической формы. Главное отличие их от вышеописанных йерехов заключается в том, что основой всем этих фигуркам служат грубо отщепленные лучинки.

Следующие две фигурки из ГМЭ (№№ 2032-6 и 9)<sup>6</sup> одеты в красные ситцевые рубахи (на йерехе № 2032-9 — рубаха с рукавами) с широкими холщевыми воротниками, к которым пришиты небольшие, плоские кусочки олова неправильной формы (на йерехе № 2032-6 — 4 кусочка, на другом — один). Головы обоих йерехов обтянуты красной ситцевой тряпкой, на лицах — крестообразные повязки (рис. 1, *л, м*).

Йерех № 6576-269<sup>7</sup> в основе имеет не очищенный от коры прутик с привязанными к нему тряпичными грудями, одет в белую ситцевую рубаху и от всех других изображений йерехов-женщин отличается отсутствием крестообразной повязки на лице. Привлекает внимание тот факт, что вся голова этой фигурки, сделанная из красной ситцевой тряпки, сверху обмотана лоскутком белой тряпки, которая крепко завязана нитками вокруг шеи (рис. 1, *н*).

Итак, для всех женских йерехов в виде кукловидных тряпичных фигурок характерна одна общая весьма важная деталь, выпавшая из поля зрения исследователей. Остов фигурок представляет собой небольшой кусочек древесной ветки, прутика или щепки от ствола дерева. Можно с уверенностью утверждать, что древесная основа фигурок и была, по мнению чувашей, действительным обиталищем духа-йереха.

В разных источниках мы находим свидетельства древней связи культа йереха с культом кустов и деревьев, и это объясняет нам причину древесной основы йерехов. В. К. Магницкий, например, описывает случай, когда йерех «жил» в рябиновом кусте в саду одного чуваша дер. Масловой.<sup>8</sup> В другом селе им было обнаружено мольбище с жертвоприношениями на кургане, где росли старая береза и старая лесная яблоня.<sup>9</sup> По свидетельству В. Я. Смелова, йерех — «большой частью какое-нибудь дерево»,<sup>10</sup> а И. Г. Георги утверждал, что «ерих составляет небольшая связка серебрянных лоз».<sup>11</sup> Деревья у многих европейских народов считались местопребыванием различных духов, а в случае выполнения человеком определенных обрядов они могли превращаться в обереги от духов. Древнейшими оберегами считались растения с колючими иглами.<sup>12</sup> Согласно древним религиозным представлениям чувашей, злые духи, кереметь и йерех, обитали в некоторых лиственных деревьях или кустах. Считалось,

<sup>6</sup> Колл. № 2032 приобретена в 1910 г. у Т. И. Иванова.

<sup>7</sup> Колл. № 6576 приобретена в 1965 г. у родственников член-корр. АН СССР Д. К. Зеленина.

<sup>8</sup> В. К. Магницкий. О жертвенных приношениях чуваш. Казань. 1875, стр. 7.

<sup>9</sup> В. К. Магницкий. Из поездки в село Шуматово. Известия общества археологии, истории и этнографии при Казанском университете, т. III, 1880—1882, стр. 214.

<sup>10</sup> В. Я. Смелов. Очерк религиозных верований чуваш. В кн.: В. К. Магницкий. Материалы к объяснению старой чувашской веры. Казань, 1881, стр. 247.

<sup>11</sup> И. Г. Георги. Описание всех в Российском государстве обитающих народов, ч. 1. СПб., 1776, стр. 46.

<sup>12</sup> Д. К. Зеленин. Тотемы-деревья в сказаниях и обрядах европейских народов. Труды Института антропологии, археологии, этнографии, т. XV, вып. 2, этнографическая серия, М.—Л., 1937, стр. 51.

что если срубить такое дерево, то оно обязательно причинит вред дрово-секу.<sup>13</sup> Боязнь различных бедствий, которые может навлечь разгневан-ный древесный дух, диктовала суеверным людям почтительное отноше-ние к тем деревьям, которые считались местом обитания духов, стремление заключить со священными деревьями союз-договор посред-ством «совместной еды с ними» или принесения им жертв. Древесная ветка в доме толковалась как местообитание одних духов и как оберег от других. Позже живую ветку заменили палка, щепка или пруттик. Таким образом, древесную основу фигурок, изображающих йерехов, следует рассматривать как вместилище для названного духа.

Другой общей деталью, характерной почти для всех перечисленных женских изображений йерехов, являются крестообразные повязки на ли-цах. Естественно возникает вопрос о назначении этих повязок. По сви-детельству Д. К. Зеленина, большинство народов Сибири держали изобра-жения своих онгонов либо в футлярах, либо накрепко привязывали их к чему-либо, чтобы дух, в них живущий, не смог никуда уйти.<sup>14</sup> Вселение духов в искусственно сделанные сооружения чаще было добровольным, но считалось, что в случае плохого кормления или непочтительного обра-щения с ним дух не замедлит освободиться и может вселиться в человека. Помещение изображений духа в футляры, укутывание их, обвяза-вание и привязывание как раз преследовало цель помешать духу сделать это.

Очевидно, предполагалось, что выйти из антропоморфного вместилища дух мог через отверстия рта, носа, ушей, глаз. Если допустить это пред-положение, становится понятным не только смысл повязок на лицах йерехов, но и стремление чувашей вообще не обозначать на этих лицах ни глаза, ни нос, ни уши. Однако даже такие меры предосторожности казались недостаточными, поэтому антропоморфных йерехов, как правило, еще дополнительно заворачивали в льняные или шерстяные тряпки либо в кусок меха и укладывали в специально для них сделанные кузовки, ко-торые подвешивались где-нибудь в укромном месте дома или амбара.

Красный цвет голов фигурок, изображающих женские персонажи йерехов, также не случаен. Издавна этот цвет служил оберегом, симво-лом жизни и производительной силы природы. Уже в эпоху палеолита именно женские статуэтки, связанные с культом плодородия, окраши-вались охрой.<sup>15</sup>

Интересной, привлекающей внимание деталью в одежде женских изображений йерехов являются их головные уборы. Большая часть кукол имеет, как мы видели, конические головные уборы из полосок соломы, бересты или расщепленного стержня гусиного пера. Изучая онгоны раз-ных народов Сибири, Д. К. Зеленин отметил, что большинство антропо-морфных изображений сибирских онгонов имеет остроголовую форму, и высказал предположение, что эта традиция идет от весьма распространен-ного ранее обычая изображать дух в виде заостренного кола, который в свою очередь имел прообразом орудия примитивных охотничьих сибир-ских племен — копьё и стрелы, часто рассматриваемые как обереги и вместилища для духов. Как обереги остроконечные колья мешали духу покинуть онгон, устрашали его.<sup>16</sup> Правда, по мнению других исследовате-

<sup>13</sup> Н. В. Никольский. Краткий курс по этнографии чуваш. Чебоксары, 1929, стр. 69—70.

<sup>14</sup> Д. К. Зеленин. Культ онгонов в Сибири. Труды Института антропологии, археологии и этнографии, т. XIV, вып. 3, этнографическая серия, М.—Л., 1936, стр. 143, 148, 150.

<sup>15</sup> А. П. Окладников. Утро искусства. Л., 1967, стр. 75.

<sup>16</sup> Д. К. Зеленин. Культ онгонов в Сибири, стр. 152.

лей, заостренная форма головы изображений духов имела связь с коническими финскими головными уборами либо с остроконечными головными уборами русских казаков; и остроголовость онгонов — якобы подражание этим головным уборам.<sup>17</sup>

На голове одной из женских фигур йерех (№ 1416-16), кроме конусообразного головного убора из широких соломинок, повязано холщевое полотенце «сурпан» — национальный головной убор замужних женщин (рис. 1, е). Не является ли это свидетельством, что остроконечное сооружение из соломинок на голове чувашских йерехов — скорее оберег, чем просто головной убор, а следовательно, и подтверждением первой точки зрения.

На груди, у ворота, на рукаве у некоторых женских изображений йерехов нашиты маленькие (диаметром в 1 см) кружочки из белой жести или неопределенной формы оловянные слитки. Первые в литературных источниках упоминаются под названием «нохратки», вторые — «тухланки».<sup>18</sup> В 1873 г. В. К. Магницкий на месте старого чувашского языческого мольбища, недалеко от с. Шуматово Ядринского уезда Казанской губернии нашел большое количество нохраток, лежавших или открыто на земле, или завернутыми в кусочки оберточной бумаги.<sup>19</sup> Металлические кружочки или слитки часто можно было обнаружить в кузовках с жертвоприношениями йереху или просто подвешенными на ветки кустов и деревьев, в которых, по предположению верующих, обитал йерех. Разные исследователи по-разному толковали назначение этих так называемых нохраток и тухланок. В. К. Магницкий, например, считал, что они приносились в жертву йереху вместо настоящих денег.<sup>20</sup> Другие авторы принимали их за украшения фигурок, изображавших йерехов, или кузовков, в которые эти фигурки обычно помещались. В. Сбоев так и пишет, что кузовок с йерехом чуваша украшали «разными ветвями, блестками и мелкими серебряными деньгами».<sup>21</sup> Более верным нам представляется мнение Д. К. Зеленина, который считал металлические кружочки и слитки не чем иным, как излюбленными вместилищами для йерехов.<sup>22</sup> Существовал обычай продевать в просверленное небольшое отверстие в нохратке красную шерстяную нитку и крепко завязывать ее узлом у края кружочка. Обычай этот был, очевидно, продиктован стремлением помешать духу, вселившемуся в нохратку, покинуть ее. Нельзя не упомянуть еще об одном весьма интересном факте, который также служит убедительным доказательством правоты мнения Д. К. Зеленина о назначении металлических кружков и слитков среди прочих атрибутов культа йереха. На лицевой стороне тухланок, найденных В. К. Магницким, имелось изображение древесной ветки,<sup>23</sup> что, с нашей точки зрения, свидетельствует о прямой связи с прежними растительными вместилищами для духов-йерехов. Таким образом, плоские металлические кружочки и слитки — это, видимо, не простые жертвы духу, а места обитания его. С ними чуваша поступали точно так же, как и с другими предметами, предлагаемыми йереху в качестве места обитания: прикладывали их к больным местам и старались переманить в них йереха. После того как

<sup>17</sup> Там же.

<sup>18</sup> В. К. Магницкий. Из поездки в село Шуматово, стр. 221—222; А. Ф. Ритих. Материалы для этнографии России. Казанская губ., ч. II. Казань, 1870, стр. 53.

<sup>19</sup> В. К. Магницкий. Из поездки в село Шуматово, стр. 214.

<sup>20</sup> Там же, стр. 222.

<sup>21</sup> В. Сбоев. Чуваша в бытовом, историческом и религиозном отношении. М., 1865, стр. 125.

<sup>22</sup> Д. К. Зеленин. Культ онгонов в Сибири, стр. 404.

<sup>23</sup> В. К. Магницкий. Из поездки в село Шуматово, стр. 221—222.

демон болезни «покидал» больного и «переселялся» в металлический кружок, последний относили и вешали на куст, в котором «жил» йерех, бросали в кузовок к другому йереху, вешали на шею изображению йереха или прикрепляли к его костюму. У одной из фигурок (№ 2032-9) кусочек олова пришит к воротнику (рис. 1, м), а у другой — к холщевому головному убору. Оба слитка прикреплены сбоку и кое-как, и это укрепляет нас во мнении, что они никоим образом не служили украшением костюма данного йереха, а были прикреплены после того как какой-нибудь забелевший чуваш «вселил» в них духа, «заломавшего» его. Иной характер имеет плоский металлический кружок с подвесками, пришитый к нагруднику фигурки № 1416-1. Он представляет собой копию нагрудного украшения замужних чувашских женщин (рис. 1, а).

Большинство антропоморфных изображений йереха — персонажи женского пола. Как свидетельствуют многие авторы, в дохристианских верованиях народов Поволжья преобладали женские божества. По данным Н. Ф. Мокшина, у марийцев, например, мужские божества вообще отсутствовали, а у мордвы их было значительно меньше, чем женских.<sup>24</sup>

Среди тряпичных фигурок, изображающих йерехов, имеются четыре, которые представляют собой персонажей мужского пола (рис. 3, а—в). Три из них (№№ 1416-3, 10 и 2032-7) имеют руки и ноги, сделанные из тряпок, скатанных валиком. Одеты эти фигурки в ситцевые штаны и рубахи. Четвертая фигурка (№ 1205-107е),<sup>25</sup> без рук и без ног, сделана очень небрежно из одного свернутого валиком белого ситцевого лоскутка,

У мужских йерехов отсутствует древесная основа, головы сделаны из разноцветных ситцевых лоскутков и лишены конусообразных головных уборов. На некоторых фигурках (№№ 1416-10 и 2032-7) надеты головные уборы цилиндрической формы, но на лицах ни одной из них нет крестообразных повязок. Более того, на лице куклы № 1416-10 имеются глаза из нашитых черных бисеринок. Словом, отсутствуют все символические священные атрибуты, характерные для женских изображений йерехов.

Перечисленные выше факты свидетельствуют о том, что, изготавливая мужское изображение йереха, чуваш, очевидно, не боялся, что при желании демон сможет легко покинуть это вместилище. Возникает предположение, что если чуваш и вселяли в мужские изображения духов, то духи эти не представляли для них ни особой ценности, ни опасности. Еще одна деталь заставляет усомниться в священной силе, заключенной в мужских изображениях йерехов: ни на одном из них нет магических похраток или тухланок. Главную роль, следовательно, играли йерехи-женщины, именно они обладали основной священной силой, а потому и пользовались большим почетом и уважением. Объяснить это можно тем, что данные религиозные верования, по всей вероятности, возникли в эпоху материнского родового строя.<sup>26</sup> В этом предположении нас еще больше укрепляют следующие факты, зарегистрированные разными авторами: изготовлением изображений йерехов занимались чаще всего старшие в семье женщины,<sup>27</sup> а наследовались йерехи, как правило, по женской линии.<sup>28</sup> В. К. Магницкий описывает случай, когда обладатель священного дерева, в котором якобы обитал йерех, дал в приданое своим доче-

<sup>24</sup> Н. Ф. Мокшин. Отражения матриархата и периода распада первобытно-общинного строя в религиях некоторых народов Поволжья. Тезисы доклада на VII Международном конгрессе антропологических и этнографических наук. М., 1964, стр. 1.

<sup>25</sup> Колл. № 1205 собрана в 1907 г. С. И. Руденко.

<sup>26</sup> П. В. Денисов. Религиозные верования чуваш. Чебоксары, 1959, стр. 35.

<sup>27</sup> Там же.

<sup>28</sup> Д. К. Зеленин. Культ онгонов в Сибири, стр. 403.

рям по ветке с него, и дочери его, таким образом, обзавелись собственными йерехами.<sup>29</sup>

Чуваши считали, что боги должны жить такими же семьями, какими живут люди. Поэтому иногда в кузовке вместе с фигуркой, изображавшей йереха-женщину, можно было обнаружить мужское, а подчас и детское изображение йерехов. В коллекции имеется и лубяной кузовок (№ 1416-9), вмещающий целое семейство йерехов: женщину, мужчину и двух детей. Детские изображения йерехов представляют собой плотно свернутые и

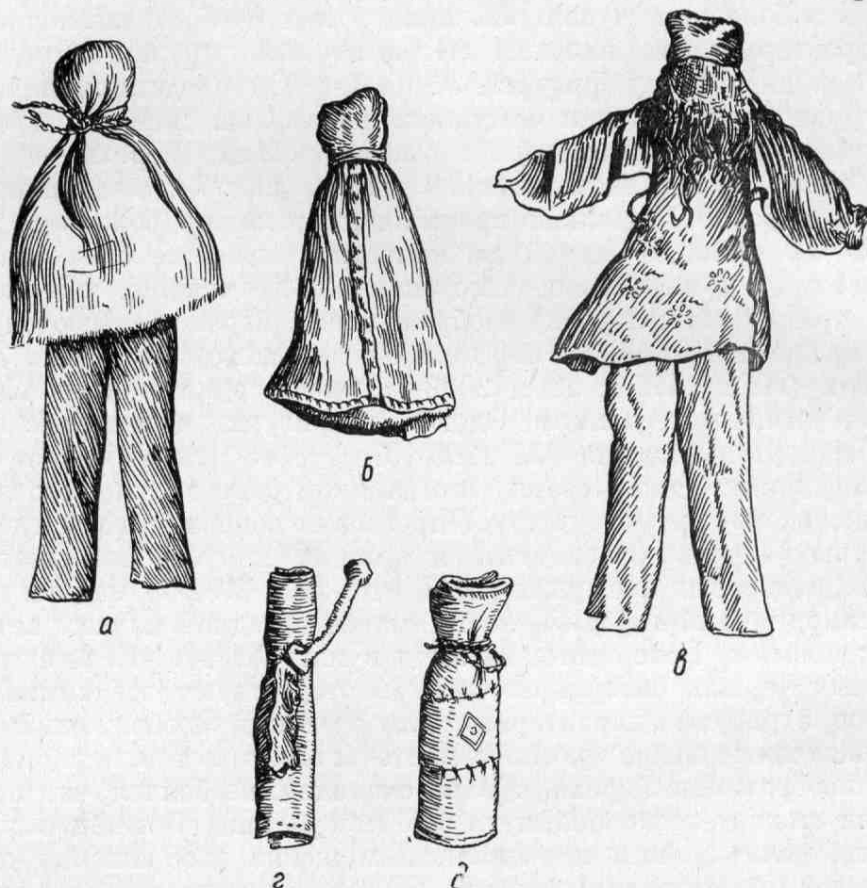


Рис. 3. Мужские и детские йерехи.

*a* — высота 16 см (ГМЭ, № 1416-3); *б* — высота 11 см (ГМЭ, № 1205-107); *в* — высота 20 см (ГМЭ, № 2032-7); *г* — высота 9 см (ГМЭ, № 1416-5); *д* — высота 8 см (ГМЭ, № 1416-6).

перевязанные тесемкой тряпочные валики. Подобно мужским изображениям, они не имеют ни древесной основы, ни символического головного убора, ни нохраток или тухланок (рис. 3, *г*, *д*). Очевидно, как и мужские йерехи, они не наделялись способностью насыпать на людей болезни и не служили оберегом от них. Эти свойства приписывались только йереху-женщине, которая считалась главной в семье, а мужские и детские йерехи делались, вероятно, с целью угодить ей, удовлетворить носительницу священной силы во всех ее потребностях.

Наряду с изображениями йерехов из тряпок в чувашских коллекциях МАЭ и ГМЭ имеются антропоморфные фигурки, отлитые из металла либо вылепленные из глины или гипса, которые также называются «йерехами». Появление изображений йерехов в виде антропоморфных идолов относится к более позднему периоду культа, когда в нем наблюдаются исчезновение некоторых старых традиций и рост новых. Ориентировочно

<sup>29</sup> В. К. Магницкий. О жертвенных приношениях чуваш, стр. 7—8.

время их появления можно отнести к первой половине XIX в. Во всяком случае известный историк Г. Ф. Миллер, который побывал в середине XVIII в. в Казанской губернии, собрал много сведений о живших там народах и довольно подробно описал их быт и религию, очевидно, не без оснований утверждал, что «чуваши не имеют у себя ни писаных красками, ни резных идолов».<sup>30</sup> Примерно через 100 лет, в середине XIX в., А. Ф. Фукс уже зафиксировала у чувашей изображения йерехов в виде идолов. Она писала: «Йерех — это маленький идол с руками, ногами и глазами величиной с вершок».<sup>31</sup>

Жертвоприношения, кормления и моления остались прежними, но способности, приписываемые йерехам, были значительно дифференцированы. Чуваши стали приравнивать их к самым различным своим нуждам: один йерех излечивал женщин от бесплодия, другой приносил удачу в охоте, третий покровительствовал скоту и т. д. На этом этапе развития культа магической силой наделялись не только йерехи женского пола, но в равной степени и мужские йерехи.

В наших коллекциях имеется 8 таких вылепленных из глины и гипса йерехов: 2 фигурки женские и 6 мужских (рисунки 4, 5). Способности возбуждать и вылечивать наружные болезни приписывались только двум из них: первый будто бы помогал от шелудивости и чесотки (№ 1040-14),<sup>32</sup> а второй — от глазных болезней (№ 967-1).<sup>33</sup> Функции остальных йерехов были совершенно новыми. Гип-

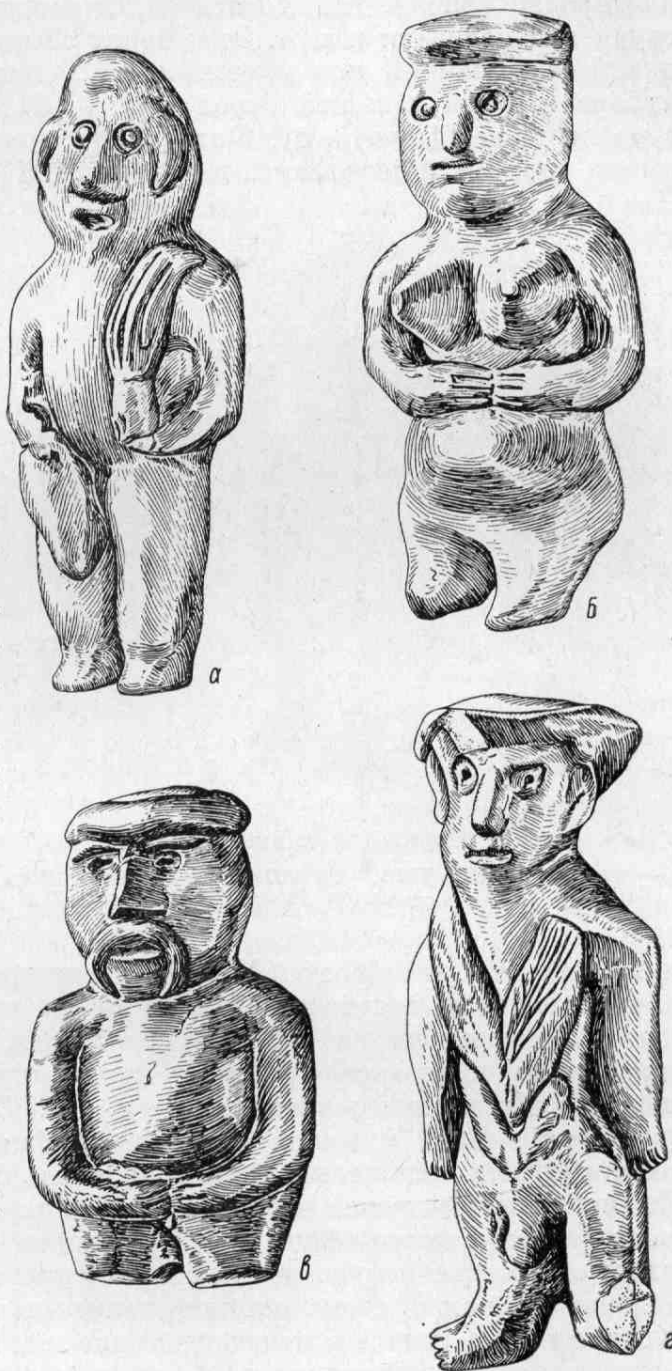


Рис. 4. Йерехи из глины и гипса.

а — высота 15,5 см (МАЭ, № 1040-14); б — высота 15 см (МАЭ, № 1040-12); в — высота 12 см (МАЭ, № 1040-13); г — высота 16 см (МАЭ, № 1040-15).

<sup>30</sup> Г. Ф. Миллер. Описание живущих в Казанской губернии языческих народов... СПб., 1794, стр. 62.

<sup>31</sup> А. Ф. Фукс. Записки о чувашах и черемисах. Б. м. и б. г., стр. 399.

<sup>32</sup> Колл. № 1040 приобретена в 1906 г. у крестьянина Т. Е. Завражнева.

<sup>33</sup> Колл. № 967 приобретена у крестьянина Т. Е. Завражнева в 1906 г.

совая обнаженная женская фигура (№ 1040-12) с выпуклыми грудями и животом, окрашенная в бронзово-оранжевый цвет, символизировала плодородие (рис. 4, б). Молясь ей, беременные женщины посасывали ее груди или целовали живот. Этот йерех обыкновенно заворачивался в кроличий или беличий мех и хранился в шапке, подвешенной в овине или амбаре. Другой женский йерех (№ 967-4) сделан из глины и окрашен в черный цвет (рис. 5, б). Фигурка на очень коротких ногах, совсем не имеет рук. На животе имеются 4 детские фигурки. Считалось, что это



Рис. 5. Йерехи из глины и гипса.

а — высота 14 см (ГМЭ, № 967-1); б — высота 17 см (ГМЭ, № 967-4); в — высота 11 см (ГМЭ, № 967-3).

божество помогало от бесплодия. Кормили его киселем, а хранили между двумя спитыми с боков кожаными лаптями, завернутыми в пеструю полушерстяную тряпку.

Следующие два йереха были покровителями скота. Мужская гипсовая фигура (№ 1040-13) со сложенными на животе руками и зачатками ног, окрашенная блестящей черной краской, подвешивалась в войлочной сумке где-нибудь в темном месте конюшни или коровника (рис. 4, в). Кормили этого йереха ватрушками с творогом, сделанными на козьем молоке, для чего иногда держали специальную козу. Второй йерех (№ 967-3) — покровитель скота (рис. 5, в) — в виде поясной человеческой фигуры из глины, окрашенной в черный цвет. Его кормили, как он того «требовал», молочной кашей и хранили завернутым в пеструю тряпку и кусок мягкого меха в белой бараньей шапке, подвешенной в хлеве.<sup>34</sup>

Йерех в виде мужской обнаженной фигуры из гипса (№ 1040-15), окрашенной в оранжевый цвет, наделялся функциями лешего (рис. 4, г). Он покровительствовал охотникам, которые, отправляясь на промысел, молились ему, прося об удаче, и приносили в жертву барана (чаще кусок или даже какую-нибудь несъедобную часть его). Барсуки, суслики, медведи, волки также считались жертвенными для этого йереха животными. Хранили его в амбаре в медвежьей лапе или в сусликовом мехе подвешенным на конопляной веревке.

И наконец, грубая глиняная человеческая фигура, окрашенная в коричневатый цвет, изображает озерного йереха, которого кормили рыбой и хранили в бочонке из бересты укутанным в вязаную шерстяную тряпку и кусок меха (№ 967-5).

Если присмотреться внимательней к оформлению гипсовых и глиняных идолов, можно обнаружить следы, говорящие о связи их с первоначаль-

<sup>34</sup> В фондах ГМЭ имеется лошадиный йерех в виде охупки прутьев, перевязанных лычной веревкой (№ 5238-15), к которой прикреплена тряпка с зашитой в нее монеткой; другой, амбарный йерех (№ 5238-14) состоит из берестяного кузова, внутри которого положено сено.

ными растительными йерехами и с ранними антропоморфными изображениями в виде тряпичных кукол. Например, на животе одного идола (№ 1040-15, рис. 4, з) вылеплены две ветки, похожие на рябиновые, другой же идол (№ 1040-14, рис. 4, а) держит в левой руке тоже какую-то ветку. Как уже было упомянуто, считалось, что этот йерех вылечивал от шелудивости и чесотки. По словам информатора, йереха вешали в бане. Больной приносил ему в жертву кости гуся, прикладывал веник, которым парился, к изображению ветки в руке йереха, после чего веник будто бы приобретал магическую способность излечивать недуги больного. Фигурка йереха, якобы помогавшего от глазных болезней (№ 967-1, рис. 5, а), имеет остроконечную голову. На груди и в правой руке отчетливо видны рельефные круги, очень напоминающие нохратки. Фигура банного йереха (№ 1040-14) имеет конусообразную форму головы, а йерех-леший (№ 1040-15) и йерех, будто бы помогавший от бесплодия (№ 967-4), имеют на лбу по маленькому рогу.

В отличие от тряпичных антропоморфных йерехов все глиняные и гипсовые фигуры имеют на лицах отчетливые изображения глаз, носа и рта. Более того, некоторые из них настолько выразительны, что можно предположить, что лепились они с явным стремлением скопировать реальные лица. Очень характерное, например, лицо йереха с усами из МАЭ (№ 1040-13). Выразителен также идол № 1040-15, о котором информатор сообщает в описи весьма пикантные подробности биографии,<sup>35</sup> и это наводит на мысль о том, что он изображал некогда реально жившего человека.

Вселение в антропоморфные изображения духов душ умерших предков или людей, погибших насильственной смертью, — характерная черта религий многих народов. Д. К. Зеленин объясняет эту традицию следующим образом: «...людям важно было иметь дело не с первым попавшимся случайным демоном, а с определенным, конкретным, чтобы заключить с ним соглашение-союз и извлечь из этого союза себе пользу, выгоду».<sup>36</sup> Души покойников, особенно людей, погибших преждевременно, умерших насильственной смертью, приравнивались чувашами к злым духам, мстящим людям за свое убийство, насылающим на них беды и болезни. Такую душу вселяли в какой-либо предмет и пресекали ее злые намерения, предусмотрительно удовлетворяя все ее желания. Иногда в антропоморфное изображение старались вселить душу умершего человека, который при своей жизни выделялся какими-либо необыкновенными способностями, чтобы пользоваться ими и после его смерти, прося у йереха помощи и покровительства в тех делах, в которых преуспевал покойный. Антропоморфные чувашские йерехи часто носили имена конкретных людей. И это не случайно. Как удалось выяснить В. К. Магницкому, под йерехом Мелим-хузя, например, подразумевался некогда живший в действительности один из магометанских шейхов Малюм-Ходжа.<sup>37</sup> Среди верховых чувашей долго жило предание о йерехе, который вел свое происхождение от женщины, славившейся при жизни искусством врачевания и гадания.<sup>38</sup> Сам факт, что антропоморфные женские персонажи йерехов назывались по-разному — «кинемей» (старая женщина), «манакка» (тетка), «ват акай» (старшая сестра), — дает повод к заключению, что в них якобы находились души разных умерших лиц. Термин «йерех» (jěřǎx) переводится с чувашского как «посвящение».<sup>39</sup> П. В. Денисов подкрепляет ссылкой на

<sup>35</sup> См. опись МАЭ, № 1040.

<sup>36</sup> Д. К. Зеленин. Культ онгонов в Сибири, стр. 155.

<sup>37</sup> В. К. Магницкий. О жертвенных приношениях чуваш, стр. 4.

<sup>38</sup> П. В. Денисов, ук. соч., стр. 36.

<sup>39</sup> Н. И. Ашмарин. Словарь чувашского языка, вып. V. Чебоксары, 1930, стр. 141.

этот факт свою мысль о том, что, очевидно, издревле изготовление изображений йерехов посвящалось умершим предкам-покровителям рода.<sup>40</sup>

На протяжении многих столетий изображения йерехов эволюционировали от растительных до антропоморфных форм, но суть культа оставалась почти неизменной. По-прежнему предполагалось, что в данном изображении живет дух, способный причинить вред человеку, а чтобы он этого не сделал, более того, чтобы он охранял от зла, нужно было кормить, одевать, беречь, восхвалять его. Хозяин каждого йереха прекрасно знал характер и вкусы своего божества. Уход и заботу о нем он рассматривал как гарантию для всей своей семьи от тех бед, которые йерех был способен насылать. В этом смысле йереха часто рассматривают как духа-покровителя семьи и хозяйства. Как правило, считалось, что йерех вредит только посторонним, поэтому опасались главным образом чужих йерехов. В случае болезни «пострадавший» спешил узнать, чей именно йерех его «заломал», и обращался для этого к йомзе. Чувашские служители культа, йомзи, были одновременно и знахарями, и ворожеями. По убеждению чувашей, только они могли определить, какую жертву и какому йереху нужно принести для избавления от болезни. Вплоть до XX в. суеверные чуваша считали, что если «йерех схватит», то прибегать к помощи врачей бесполезно, так как против этого демона врачи якобы бессильны; нужно посоветоваться со знахарем и отнести йереху жертву.<sup>41</sup> В. К. Магницкий отмечал, что чуваша «ходят на моление не только в чужие амбары и в чужие сады, но и в чужие дома».<sup>42</sup> Получив у хозяина разрешение помолиться его йереху, больной произносил молитву: «Чужой бог, помилуй, пожалуйста, прости. Тебе меня ломать дела нет (не твое дело) — у меня свой бог есть; ты меня не ломай. Помилуй, прости».<sup>43</sup> Чаще, однако, пострадавший, придя в дом, где находился наказавший его демон болезни, отдавал приношения кому-либо из членов семьи этого дома; и хозяин йереха сам молился и просил духа помиловать пришельца. Небольшую часть принесенной пищи он бросал в кузовок йереху, остальную съедали члены его семьи.<sup>44</sup>

Кормление йереха было очень важным моментом культа. Самым распространенным ритуальным блюдом являлась каша из пшеничной муки, больше похожая на кисель, так называемый «нимер» (или у некоторых авторов «мймер»),<sup>45</sup> и сдобные лепешки. Кормили духов не только для того, чтобы насытить их. Обычно хозяин йереха и его семья принимали участие в этой трапезе, так как совместная еда с духом расценивалась как скрепление союза с ним. Правда, на подобных трапезах йереху отдавалась лишь очень небольшая часть принесенной еды, иногда даже несъедобная. Так, если йерех «требовал» в жертву курицу, то ему бросалась в кузовок куриная голова. Йомзи часто назначали в жертву йерехам домашних животных и птиц. Постепенно чуваша стали заменять их фигурками из теста, изображавшими птиц и животных. Вылепленные из пресного ржаного теста, такие фигурки назывались «архамки». В коллекциях ГМЭ имеются изображения коня и какого-то рогатого животного (№№ 1239-181, 182), которые приносились на моление для кормления йереха вместо настоящих животных. В той же коллекции имеется 12 одинаковых изобра-

<sup>40</sup> П. В. Денисов, ук. соч., стр. 34.

<sup>41</sup> Г. Е. Кудряшов. Пережитки религиозных верований чуваш и их преодоление. Чебоксары, 1961, стр. 61.

<sup>42</sup> В. К. Магницкий. О жертвенных приношениях чуваш, стр. 7.

<sup>43</sup> Там же, стр. 8.

<sup>44</sup> П. В. Денисов, ук. соч., стр. 33.

<sup>45</sup> Там же.

жений птиц, очевидно уток (№ 1239-138), а в другой коллекции — фигурки, очень похожие на ласку (№№ 3468-2, 3). Иногда изображения животных выдавливались в виде орнамента на обычной пресной лепешке (№ 3468-4/4). Эти лепешки также употреблялись для кормления йерехов и заменяли то животное, которое было на них изображено. Корыстолюбивые йомзи, однако, часто принуждали чувашей приносить в жертву богам живой скот, птиц или уже готовые кушания, большую часть которых они съедали сами. В. К. Магницкий, находясь в конце XIX в. в дер. Шуматово Казанской губернии, был свидетелем того, как в жертву духам приносили водку. Йомзя назначал «необходимую», обычно очень большую, дозу и в честь йерехов распивал водку вместе с молящимися.<sup>46</sup>

Ритуальная еда иногда приносилась йереху в специальной посуде. Образцы такой посуды имеются в ГМЭ (№№ 1416-3, 4, 14). Это грубо вырезанная, плоскодонная, деревянная чашечка, две деревянные ложки тоже очень грубой резьбы, без всяких украшений или окраски и плоский деревянный кружок с ручкой, на котором йереху приносили мймер. Чаще кусочки жертвенной пищи просто бросались в кузовок, в котором хранилось изображение йереха.

Кузовок «йерех-кунта» — очень характерный атрибут культа. Делались кузовки из древесной коры или бересты, а чаще из луба. Форма их отнюдь не была стандартной. В коллекциях ГМЭ имеются лубяные кузовки в виде двускатного шалаша (№№ 1416-2, 9), овальной формы (№ 1416-15), в виде кузова-экипажа с закрытым верхом (№ 1416-17), продолговатые, четырехугольные с низкими бортами (№№ 6326-43—45) и другой формы (рис. 6).<sup>47</sup> Каждый кузовок непременно имел петлю, на которой он подвешивался где-нибудь в укромном месте дома или чаще в амбаре и бане. Изображения йерехов в виде человеческих фигурок обычно укладывали внутрь кузова, а изображения в виде растительной ветки привязывали снаружи, как это можно видеть на кузовке № 1416-2, где йерех в виде сучковатого обрубка ветки привязан лыком к передней стенке кузова. Оловянные и свинцовые кружочки чаще подвешивали на нитке к петле или к стенке кузовка (№№ 1416-9, 17). Иногда внутри кузова можно было обнаружить целый комплекс жертвенных предметов. В большой четырехугольный кузов (№ 6326-45) были положены ножницы для стрижки овец (для обеспечения изобилия овечьей шерсти), челнок от ткацкого стана (для обеспечения изобилия холста), шерсть лося, раковины-каури, кусок лыка, трава и другие предметы. Можно представить, какой неопрятный вид приобретал кузовок, когда в нем постепенно накапливались еда и другие жертвоприношения. Не случайно в период отмирания культа выражение «йерех-кунта» приобрело бранный смысл: так стали называть очень неряшливых женщин.<sup>48</sup>

С середины XVIII в. шла усиленная христианизация чувашей. Однако даже принявшие христианство чувашаи долгое время фактически сохраняли свои прежние языческие верования. Они совершали похоронно-поминальные обряды, молились одновременно и христианскому богу, и богам языческим, в доме у них висела икона, а где-нибудь в укромном месте хранился кузовок с йерехом. Лишь в XX в. многие старинные обряды стали забываться, а к 1930 г. уже «не каждый житель чувашской деревни

<sup>46</sup> В. К. Магницкий. Из поездки в село Шуматово, стр. 222.

<sup>47</sup> Колл. № 6326 приобретена Г. А. Никитиным во время экспедиции в Чувашскую АССР в 1940 г.

<sup>48</sup> Т. М. Акимова. Материалы по культу йереха у саратовских чуваш. Сборник Нижневолжского краевого музея, Саратов, 1932, стр. 24.



Рис. 6. Кузовки для хранения йерехов.  
а — ГМЭ, № 1416-9; б — ГМЭ, № 1416-2; в — ГМЭ, № 1416-17.

мог ответить на вопрос о том, что такое „йерех“». <sup>49</sup> Однако, когда участница этнографической экспедиции 1923 г. в Самарскую губернию Т. М. Акимова пыталась расспрашивать о нем стариков, это слово обычно пугало их. <sup>50</sup>

В редких селах еще сохранились к этому времени антропоморфные изображения йерехов, поэтому не совсем забывшие старую веру чувашки почитали места, где раньше хранились йерехи, постройки, в которых висели кузовки, или места, где прежде стояли эти постройки. <sup>51</sup>

Даже в начале XX в. некоторые предприимчивые хозяева, у которых еще имелись фигурки, изображающие йерехов, стали использовать их как средство наживы, присваивая все, что приносили молящиеся в жертву идолам: деньги, домашних птиц, мед, и т. д., <sup>52</sup> а предприимчивые йомзи часто сами придумывали новых богов. Но у большинства верующих чувашей к XX в. представление о культе йереха сохранилось только в виде смутных суеверий. Хорошо иллюстрирует это эпизод, рассказанный Т. М. Акимовой. Во время экспедиции 1928 г. в Кузнецком уезде она пришла в дом, где, как ей сказали, хранился йерех, попросила женщину, встретившую ее, показать его и, если можно, отдать в музей. В ответ хозяйка испуганно замахала руками, говоря, что она совершенно не может этого сделать. Более того, хозяйка призналась, что за 14 лет жизни в этом доме она ни разу не подходила близко к кузовку и никого не расспрашивала о нем. <sup>53</sup>

Хотя вера в йереха отмирает, даже в наше время изредка можно встретить суеверных чувашей. Чаще это бывают старые женщины, боящиеся, например, некоторых деревьев, в которых, по их представлению, обитал дух-йерех. Они приносят подарки (деньги, холст, яйца) и оставляют их в местах, за которыми сохранилась слава «киреметных». <sup>54</sup>

До сих пор вопрос о культе йереха недостаточно изучен. Сведения, которые оставили нам о нем разные исследователи, настолько противоречивы и запутаны, что потребуется еще очень большая работа, чтобы окончательно разобраться в происхождении и сути сложного образа йереха. Изучение этнографических коллекций по чувашской языческой религии дает нам возможность уточнить или опровергнуть некоторые старые предположения, а также высказать ряд новых.

Нет сомнений в древнем происхождении культа йереха. Зародился он, разумеется, значительно раньше, чем появились антропоморфные изображения этого духа. Первоначальная форма верования, вероятно, восходит к древнему анимизму, олицетворяющему различные силы и явления природы. Скорее всего корни этого культа следует искать в олицетворении древними чувашами — язычниками духов леса. Лес для чувашей был не только источником богатства, но и источником многих бед: несчастные случаи на охоте, простуды и травмы, полученные на лесных работах, и т. д. Виновниками всех этих несчастий суеверные чувашки считали злых лесных духов. Тот факт, что духам-йерехам приписывалась способность наказывать людей различными кожными болезнями, т. е. болезнями, которые имели бросающиеся в глаза внешние проявления, также легко объяснить с точки зрения растительного происхождения этого культа. Вероятно, наиболее частые заболевания чувашей, жителей лесного края,

<sup>49</sup> Г. Е. Кудряшов, ук. соч., стр. 45.

<sup>50</sup> Т. М. Акимова, ук. соч., стр. 20.

<sup>51</sup> Там же, стр. 24.

<sup>52</sup> Там же, стр. 21.

<sup>53</sup> Там же, стр. 29.

<sup>54</sup> Г. Е. Кудряшов, ук. соч., стр. 62.

были связаны с лесными травмами: ушибами, занозами, царапинами, которые объяснялись не иначе, как вселением в человека злого духа, живущего в кустах и деревьях. Вера в злых духов — виновников разных болезней была очень широко распространена у народов разных стран. «Сфера деятельности» йерехов заметно изменяется и расширяется на позднем этапе развития культа, для которого характерно появление изображений в виде антропоморфных идолов. С тех пор как под йерехами чуваша стали подразумевать души умерших людей, также способные вредить живущим и насылающие на них болезни, это верование в какой-то степени сближается с ведовством, с верой в порчу и вредоносную магию. Д. К. Зеленин выводит культ йереха от тотемизма. Он считал, что первоначально йерех был растительным тотемом, а позже прошел через стадию онгона. Он так и называл культ йереха «европейским вариантом» культа онгонов в Сибири.<sup>55</sup>

Очевидно, будущим исследователям удастся проследить более тщательно историю зарождения этого культа и сделать необходимые обобщения. Привлечение коллекционных предметов по культу йереха в качестве иллюстраций дает возможность подтвердить мысль о растительном происхождении культа, о несомненной связи его с материнским родом и наглядно рисует картину того, как трансформируется и наполняется новым содержанием старое религиозное верование под влиянием времени.

---

<sup>55</sup> Д. К. Зеленин. Культ онгонов в Сибири, стр. 399.